



**Sn. Nail SANLI**  
**TÜRMOB Genel Başkanı**

## **GENEL BAŞKANIN MESAJI**

Küresel ekonomik kriz, ekonomiyi kalıcı olarak küresel dünyanın birinci önceliği haline getirdi. İkibinli yılların ilk dönemine yıkıcı bir savaş olan ABD'nin Irak işgali damgasını vurmuştu. Geride bıraktığımız onbir yıllık sürece ise ekonomik alt üst oluşlar ve ekonomik sorunlara çözüm bulamamanın yaratmış olduğu çaresizlikler damgasını vurdu.

Geride bıraktığımız yıl, son dört yıldır devam eden küresel ekonomik krizin en tahrip edici dönemi oldu. Kriz 2011 yılında Euro bölgesinde yoğunlaşarak devam etti. Euro krizi, bölgesinin diğer ekonomilerini tehdit etmekte kalmadı, Euro dışındaki ekonomileri de olumsuz etkiledi.

2011 yılının bir diğer özelliği gelişmekte olan ekonomilerin küresel ekonomideki ağırlığının hissedilir bir biçimde arttığının görülmesi oldu. Genel eğilimler aynı kalmakla beraber, birçok açıdan gelişmekte olan ülkeler bir ayrışma süreci yaşadılar. Gelişmekte olan ülkelerin yaşadıkları hızlı büyüme sürecinin de sonuna yaklaşıyoruz. 2011 yılı sonu itibariyle küresel ekonomik göstergeler; daha düşük büyüme hızına ve daha yüksek enflasyona işaret ediyor.

Ekonomik göstergelerin bize önümüzdeki dönem için verdiği ipuçları ise şöyle; Euro bölgesindeki kriz daha da derinleşecek gibi görünüyor. Gelişmekte olan ülkelerin gelişmiş ülkelere göre hızlı büyüme süreçleri devam edecek. Ancak, gelişmekte olan ülkelerin büyüme hızlarının bir miktar gerileyecek. Enflasyon artacak, enerji ve gıda fiyatlarının risk olarak varlığını korumaya devam edecek.

Küresel ekonomideki gelişmelerle birlikte ülkemiz ekonomisini değerlendirdiğimiz de 2012 yılının kritik bir yıl olacağı görülüyor. Türkiye ekonomisinin 2012 yılında en büyük sorununun büyüme hızındaki düşüş ve enflasyon olması beklenebilir. Bu iki kriter ve Euro bölgesindeki küçülme ile birlikte cari işlemler açığı gündemden düşebilir.

Yüksek büyümeye bağlı yükselen cari işlemler açığı, Türk Lirasının reel olarak değer kaybetmesi durumunda, ara malı ithal etmek yerine, ara malı üretiminin tercih edilecek olmasından dolayı cari açığı frenleyecek en önemli etken olarak görülüyor.

2011 yılında parlak bir büyüme gösteren Türkiye ekonomisi için, 2012 yılında risklerin daha da arttığını söyleyebiliriz. Avrupa'daki krizin derinleşmesi durumunda Türkiye ekonomisi, derinleşen krizin ve çeşitlenen risklerin gölgesinde bir yıl yaşayabilir.

Son yıllarda ekonomi dışında ülkemizdeki en önemli gündem konularımızı ise tırmanan terör olayları, başta anayasa olmak üzere yapılan yasal düzenlemeler ve toplumun çok iyi tanıdığı insanların çeşitli suçlamalara maruz kalarak uzun tutukluluk süreleri yaşamaları oluşturdu.

Meslek örgütü olarak, ülkemizin daha demokratik, daha özgürlükçü bir hukuksal zemine sahip olması her zaman talebimiz olmuştur. TÜRMOB'un da aktif olarak içinde yer aldığı sivil toplum kuruluşları olarak yeni Anayasa sürecine aktif olarak katkı koymaya çalışıyoruz. Bu platformda, ülke çapında örgütlü kamu kurumu niteliğindeki meslek kuruluşları ile işçi, memur ve işveren sendikaları konfederasyonları yer almaktadır. Bir anlamda bu kuruluşlar vatandaş platformu olarak da görülen bu yapıya ev sahipliği yapmaktadır.

Özel yetkili mahkemelerin görevlerinin yeniden tanımlanması, uzun tutukluluk sürelerinin son bulması, yargının vicdanları rahatlatacak kararlar vermesi en büyük beklentimizdir.

Yıllardır olduğu gibi en önemli beklentimiz yine terörün son bulmasıdır. Terör yüzünden yıllardır akmakta olan kanın artık durmasıdır. Yıllardır büyük acılar çeken bu topraklardaki insanımız artık barış istiyor, akan kanın durmasını istiyor. Huzur içinde yaşamayı ise herkesten çok bu topraklarda yaşayanlar hak ediyor. Umarım ve dilerim ki terör artık son bulur.

Deprem bölgesi olan ülkemizde, depremlerin açtığı yaralar sürekli yüreğimizi burkuyor. Van depreminde kaybettiklerimiz ve sonrasında yaşanan sıkıntılar hala yüreklerimizdeki acıyı taze tutuyor. Bu acıları yaşamamak en büyük dileğimiz ama meslek örgütü olarak deprem gerçeğini bilerek, her zaman hazırlıklı olmak zorundayız. Elimizden geldiğince yardım elimizi uzatmak durumundayız.

Küresel gelişmeler tüm dünyada olduğu gibi ülkemizde de muhasebe mesleğinde bir değişim ve yeniden yapılanma sürecini zorunlu kıldı. Uluslararası arenada yaşanan mesleki gelişmelerin yakından takip edilerek mesleğimizin bu sürece sağlıklı bir şekilde uyumunun sağlanması için çalışmalar yapmaktayız. Ayrıca yeni Türk Ticaret Kanunu'nun getireceği yenilikler ve değişim, mesleğimizdeki dönüşüme ivme katacaktır.

2011 yılı mesleğimiz açısından da yoğun bir gündemle geçti. 2010 yılı Ekim ayında oluşan Yönetimin birinci yılını geride bıraktık. Bu dönemde programımızdaki hedeflerimizi gerçekleştirme gayreti içerisinde olduk. Özellikle TÜRMOB için en önemli gündem maddesini, Yeni Türk Ticaret Kanunu oluşturdu. 2012 yılının ikinci yarısından sonra uygulamaya girecek olan bu düzenlemenin, mesleğimizden beklentilerini en iyi şekilde karşılayabilmek için, öncelikle ülke genelinde eğitim verecek eğitmenlerimizin eğitimlerini tamamladık. Bu eğitimlerin bir parçasını oluşturan dokümanları hazırladık. 2012 yılının ilk yarısı meslek mensuplarımız açısından yoğun bir eğitim faaliyetine sahne olacak. Bir yandan dönem sonu işlemleri, gelir vergisi, kurumlar vergisi işlemleri, diğer yandan Yeni Türk Ticaret Kanunu, muhasebe ve finansal raporlama standartları, KOBİ TFRS, denetim standartları ve denetim uygulamaları konularında gerçekleştireceğimiz eğitim faaliyetleri gündemimizin önemli bir bölümünü oluşturacak.

Bu eğitim sürecini de başarıyla gerçekleştirerek, mesleğimizi yeni bir döneme hep birlikte taşıyacağız. Bu dönemde Başkanlar Kurulu çalışmalarımıza yeni bir format daha ekledik. Bu yeni formatta düzenlediğimiz iki çalıştayda, idari ve mali konular ile haksız rekabet ve disiplin işlemlerini değerlendirdik. Çalıştaylardaki temel amacımız odalar arası uygulama birlikteliğini sağlamaktır. 2011 yılının önemli bir olayı da mesleğimiz açısından Kamu Gözetim, Muhasebe ve Denetim Standartları Kurulu'nun kurulması oldu. Oluşan kurul, ikincil mevzuat düzenlemelerini yaparak 2012 yılında çalışmaya başlayacaktır. Bu kurulumuzla işbirliği içerisinde mesleğimize hizmet etmeye devam etme gayreti içerisinde olacağız.

TÜRMOB olarak görevimiz, muhasebe mesleğini geleceğe en iyi şekilde taşımak için gereken alt yapıyı oluşturmaktır. Bu noktada, ülke sorunları ile mesleki sorunların çözümünü bulduğumuz ortak paydadaki çözüm önerilerimizin hayata geçirilmesi, uygulama ve yarattığı taleple meslek mensuplarımızın ekonomiye sağladığı katma değerden hak ettikleri payı almalarını sağlamak olacaktır. Meslektaşlarımıza düşen en önemli görev ise kendilerini geleceğe hazırlamalarıdır.

Birliğimizi, dayanışmamızı koruyarak, yarınları elbirliğiyle şekillendireceğiz.

Nail SANLI  
TÜRMOB Genel Başkanı

**Dünyada ve Türkiye’de  
2011 Yılı Sonu Ekonomik Görünüm**

## İçindekiler

	Sayfa
Dünya Ekonomisi	3
Genel	3
2011 Yılında Küresel Ekonomik Görünüm	3
Küresel Ekonomide Son Gelişmeler ve 2012 Yılı	8
Türkiye Ekonomisi	10
Genel	10
Genel Makroekonomik Denge	13
Gayrisafi Yurtiçi Hasıla	14
İstihdam	17
Fiyat Gelişmeleri	19
Sınai Üretim	22
Kapasite Kullanımı	24
Kamu Maliyesi	25
Kamu Borç Stoku	29
Para Politikası ve Uygulaması	31
Dış Ticaret	33
Ödemeler Dengesi	36
Uluslar arası Yatırım Pozisyonu	38
Özel Sektör Yurtdışı Kredi Borç Stoku	39
Orta Vadeli Program	40

## Dünya Ekonomisi

### Genel

Başta A.B.D. olmak üzere finansal piyasaları ardından reel ekonomiyi derinden sarsan ve dünya hasılasının 0.3 oranında küçüldüğü ekonomik krizin ardından 2010 yılında yeniden ekonomik toparlanma sürecine girilmiş ve küresel ekonomide yüzde 5.1 ve gelişmiş ekonomiler genelinde de yüzde 3.1 oranında büyüme gerçekleşmiştir. Ne var ki başta birkaç çeyrek dönem boyunca etkili olan bu büyüme sürdürülememiş ve bazıları önceden tahmin edilen bazı risk faktörlerinin devreye girmesiyle başta gelişmiş ülkeler olmak üzere küresel düzeyde ekonomik büyüme belirgin biçimde yavaşlamıştır. Ekonomik krizin hafifletilmesi ve kriz sürecinin kısaltılması amacıyla alınan genişletici mali önlemler bütçe açığı ve yükselen kamu borçluluğu sorunlarına yol açarken, bu önlemlerle yaratılan efektif talebin özel kesimlerce devir alınarak canlı tutulması süreci beklenilenden daha uzun bir döneme sarkmıştır. Bunun yanı sıra bazı üye ülkelere izlenmiş olan gevşek kamu maliye politikalarının bir sonucu olarak ortaya çıkan kamu borç stoku sorunları ve bunun bankacılık kesimi üzerine olan yansımaları Euro Bölgesini beklenenin çok üstünde olumsuz biçimde etkilemiştir. Bu gelişmelere ek olarak Japonya'da yaşanan büyük deprem ve tsunami, Orta-Doğu ve Kuzey Afrika'da ortaya çıkan siyasi ve sosyal huzursuzluklar ve petrol fiyatlarındaki tırmanma küresel bazda ekonomik konjonktürü daha da karartan nedenler olmuştur. Japonya'nın karşılaştığı doğal afetlerle petrol fiyatlarındaki artışın özellikle 2011 yılının ikinci yarısında olmak üzere gelişmiş ekonomilerde büyüme hızını yüzde ½ oranında geriletmişti tahmin edilmektedir.

Bölgeler arasında belirgin farklılıklar gözlenmekte olsa da yeni yükselen piyasa ekonomileri ile gelişmekte olan ülkelerde ekonomik gelişmeler genelde beklenildiği şekilde gerçekleşmiştir. Krizden derin biçimde etilenmiş olan Merkezi ve Doğu Avrupa ülkeleri ile Bağımsız Devletler Topluluğu ülkelerinde ekonomik toparlanma oldukça hızlı bir biçimde gerçekleşmiş, emtia fiyatlarındaki tırmanma ikinci grup ülkelerde ekonomik büyümeye önemli katkıda bulunmuştur. Emtia fiyatlarındaki hızlı artış Latin Amerika ülkelerinde de ekonomik toparlanmaya olumlu katkıda bulunan başta gelen faktörlerden biri olmuştur. Küresel arz zincirinde meydana gelen tedarik sıkıntıları ve gelişmiş ülkeler menşeli talebe ilişkin belirsizlikler nedeniyle üreticilerin stok seviyelerini düşürme yoluna gitmeleri

nedeniyle Asya'nın geliřmekte olan lkelerinde ekonomik byme biraz zayıflama gstermiřtir. Geliřmiř lkelerde ve geliřmekte olan lkelerde gzlemlenen ve yukarda kısaca temas edilen geliřmelerin sonucunda kresel ekonomik faaliyet hacmi 2011 yılının ikinci  aylık dneminde beklenilmeyen lde bir zayıflama ortaya koymuřtur.

## **2011 Yılında Kresel Ekonomik Grnm**

2011 yılı sonları itibariyle kresel ekonomik grnm oluřturan bařlıca paralar ařağıda ana izgileriyle verilmektedir.

### ***Kresel finansal istikrar tekrar bozulmuřtur***

Kresel kriz sonrası bymeyi destekleyici nlemlere ve finansal sektre saėlanan desteklere baėlı olarak Avrupa Birliėi yesi bazı lkelerin mali yapılarında sorunlarla karřılařılmış ve bu nedenle lke risklerinde meydana gelen ykselme, bilanolarında ykl miktarda kamu kaėıdı bulunan bankacılık kesimini de olumsuz biimde etkilemiřtir. Yksek bor stoku ve bte aıkları ile dřk byme performansları bu grup lkelerde borların vrilebilirliėine iliřkin kaygıları daha da artırmıř, bu durumun lke riskine ve borlanma maliyetleri zerine olan olumsuz etkileri durumu daha da aėırlařtırmıřtır. Bankacılık sektr fonlama kanalında sıkıntı yařanmaya bařlanmış, kresel risk iřtahu azalmıřtır. A.B.D.'nde federal bte konusundaki siyasi ekiřmenin uzaması ile birlikte Euro Blgesindeki kamu borları krizi kresel dzeyde gven duygusunu zayıflatmıř ve ekonomik faaliyet hacmi zerinde yavařlatıcı bir etki doėurmuřtur. Ekonomik toparlanma daha gecikmeli olacak ve blgesel byme hız farklılıkları srecektir

### ***Ekonomik faaliyet hacmini geniřletici bazı faktrlerin tekrar devreye girmesi beklenmektedir***

Yařanan depremin ardından artan kamu harcamalarının etkisiyle Japonya'da geniřleyen ekonomik faaliyet hacmi, enerji ve gıda maddeleri fiyatlarında gzlemlenen gerilemeler ve yeni ykselen piyasa ekonomilerinde hızlı bir artıř gsteren efektif talebin nmzdeki dnemde kresel bymeyi olumlu biimde etkilemesi beklenmektedir.

### ***Geliřmiř lkelerde tketim talebi artıřı gecikmeli olarak gerekleřecektir.***

Yeni ykselen piyasa ekonomilerinde hızlı gelir artıřının ve istihdam hacmindeki bymenin bir sonucu olarak zel kesim tketim talebinde hızlı bir byme gzlenmektedir. Ancak, ısrarlı biimde yksek dzeyde devam eden iřsizlik hadleri ve hanehalkları bilanolarındaki dzeltme iřleminin srdrlmekte olması, reel cret dzeylerindeki gerileme ve azalan fon maliyeti sonucu artan řirket karlarının, tketim eėilimi yksek hanehalklarının talep dzeyi zerinde bir etki yaratmıyor olması ve konut fiyatlarının henz istikrar kazanamamıř olması, geliřmiř lkelerde tketim talebini baskı altında tutan bařlıca faktrler olarak nemlerini korumaktadırlar.

### ***Finansal istikrara iliřkin riskler yakın gemiř dnemde nemli bir ykselme gstermiřtir.***

Avrupa Birliėi'nde ařırı kamu borluluk oranları ve bazı ye lkelerde sz konusu olan deme glė sonucu bilanoları zarar gren bankacılık kesiminin sermaye rasyolarını iyileřtirmeleri yolunda alınan kararın, bu bankaların kredilendirme hacimlerini daraltıcı bir etkide bulunması beklenmektedir. Bu řekilde kredi hacminde, likilitede meydana gelecek bir daralmanın AB'nde faaliyet hacmini olumsuz ynde etkilerken, nemli boyutta cari aık veren bazı lkelerde de dıř finansman sorunlarına yol aması ve ekonomik bymeleri zerinde olumsuz etkide bulunması beklenilmelidir. Bařta A.B.D. Merkez Bankası FED olmak zere saėlanmakta olan geniř aplı likidite desteėinin efektif talebi artırmak suretiyle ekonomik byme zerinde olumlu ynde etkide bulunduėu hususu da not edilmelidir. Her ne kadar dıř sermaye akımları kresel finansal piyasalardaki istikrarsızlıėın ve azalan risk iřtahnının etkisiyle daha oynak bir seyir izlemeye bařlamıřsa da yeni ykselen ve geliřmekte olan ekonomilerde finansal kořullar bymeyi destekleyici bir grnm ortaya koymaktadır. Yksek getiri peřindeki dıř sermaye bu lkelerde mevcut bol likiditeyi daha da artırıcı bir rol oynamaktadır. Yeni ykselen piyasa ekonomilerinde gzlenen hızlı byme ve sıkı parasal

koşulların yatırımcılarda yükselmiş olan risk algılamalarının olumsuz etkisini gidermesi, bu surette bu bölgelere olan sermaye akımının güçlü şekilde sürmesi beklenmektedir. Mamafih, küresel büyümeyi etkileyecek aşağı yönlü risklerin güçlenmesiyle, yeni yükselen piyasa ekonomileri, kendi ulusal bankalarının finansal yapısını bozacak ölçüde, efektif talep düzeyinde bir azalma, dış sermaye akımlarında ters yönde bir hareket ve borçlanma maliyetlerinde bir artışla karşı, karşıya kalabilirler.

***Krizle karşı alınan mali önlemler ılımlı hale getirilirken parasal politikalar etkinliğini korumaktadır***

Gelişmiş ülkelerde izlenmekte olan genişletici para politikalarının (A.B.D.'nde uygulamaya konulmuş olan hacimli parasal genişletme politikası –QE 2 gibi) ekonomik büyümeyi destekleyici etkilerinin sürmesi beklenmektedir. İsviçre ve Japonya merkez bankaları yakın geçmiş dönemde yeni parasal genişleme kararları almış, FED, en azından 2013 yılı sonuna kadar, ekonomik koşulların istisnai ölçüde düşük politika faiz düzeyleri uygulaması gerektireceğini açıklamış ve Avrupa Merkez Bankası da likidite artırıcı nitelikli faaliyetlerini hızlandırmıştır.

Yeni yükselen piyasa ekonomilerinin birçoğunda her ne kadar merkez bankaları sıkı para politikası izliyorlar ve kredi hacmini daraltmak için çeşitli önlemlere başvuruyorlarsa da, reel faiz hadleri halen düşük düzeyde bulunmakta ve kredi hacmi genişlemesini sürdürmektedir.

Gelişmiş ülkelerde hükümetler küresel krizin derinliğini azaltmak ve süresini kısaltmak için başvurmuş oldukları mali özendirme önlemlerini yükselen bütçe açıkları ve bunun yol açtığı yüksek kamu borçluluk düzeyi nedeniyle geri çekmektedirler. 2010 yılında Kanada, Almanya, Japonya ve A.B.D.'nde genişletici mali politikaların sürdürülmesine devam edilirken diğer ülkelerde sıkılaştırılması cihetine gidilmiş, küresel bazda mali politika nötr bir görünüm ortaya koymuştur. 2011 yılını ilk yarısında birçok ülkede mali yapının daha güçlü hale getirilmesi yolunda önlemler alınmış, bu kapsamda A.B.D.'nin yapısal bütçe açığı GSYH'nın yüzde ½'si oranında azaltılmıştır. Mali politikaların 2012 yılında daha da sıkılaştırılması beklenilmekte olup, bu şekilde mali özendirme önlemlerinden sıkılaştırma politikasına dönülmesinin kısa vadede ekonomik faaliyet hacmi üzerinde daraltıcı etkide bulunması tahmin edilmektedir.

***Küresel ekonomik görünüm bölgeden bölgeye büyük farklılık göstermektedir.***

Konjonktürel döngü ülkeden ülkeye büyük bir çeşitlilik sergilemekte olup gelişmiş ülkeler durgunluk ve atıl kapasite sorunu ile yüz yüze bulunurken, yeni yükselen piyasa ekonomileri ve gelişmekte olan ekonomilerde aşırı ısınma durumu söz konusudur. Krizden derin biçimde etkilenmiş olan birçok gelişmiş ve yeni yükselen piyasa ekonomisinde 2011 yılının ilk yarısında hasıla düzeyleri kriz öncesi düzeylerine yaklaşmış ise de, halen İtalya ve İspanya'da görece düşükliğini korumaktadır, Japonya'da ise hasıla düzeyi deprem ve tsunamiden büyük zarar görmüştür. Kriz sürecinde hasıla kayıpları krizin merkezinde yer alan A.B.D., İngiltere'de ve Merkezi ve Doğu Avrupa ülkeleri ile özellikle Rusya olmak üzere Bağımsız Devletler Topluluğu üyesi ülkelerde görece olarak yüksek olmuştur.

Yakın geçmiş dönemde küresel bazda tüketici ve çekirdek enflasyon düzeyleri görece olarak yüksek seyretmiştir. Enflasyonist baskılar halen özellikle yeni yükselen piyasa ekonomileri ile gelişmekte olan ülkelerde yüksek seyretmektedir. Önümüzdeki dönemde enflasyon haddi üzerinde başlıca üç alandaki gelişmenin etkili olması beklenmektedir. Bunlar petrol ve gıda fiyatlarının küresel piyasalarda izleyeceği seyir, kapasite kullanım oranları ile hasıla açıklarının ülkeler itibarıyla nasıl bir görünüm sergileyeceği ve hükümetlerce ve merkez bankalarınca izlenecek politika ve uygulamaların kredibilite seviyesi olacaktır.

IMF Dünya Ekonomik Görünümü Projeksiyonları (% değişim)  
(Eylül 2011)

	2009	2010	2011	2012	2012*
<i>Dünya Hasılası<sup>1</sup></i>	-0.7	5.1	4.0	4.0	3.3
<i>Gelişmiş Ekonomiler</i>	-3.7	3.1	1.6	1.9	1.2
A.B.D.	-3.5	3.0	1.5	1.8	1.8
Euro Bölgesi	-4.3	1.8	1.6	1.1	-0.5
Almanya	-5.1	3.6	2.7	1.3	0.3
Fransa	-2.6	1.4	1.7	1.4	9.2
İtalya	-5.2	1.3	0.6	0.3	-2.2
Avrupa Birliği	-4.2	1.8	1.7	1.4	-0.1
Japonya	-6.3	4.0	-0.5	2.3	1.7
İngiltere	-4.9	1.4	1.1	1.6	0.6
Diğer Gelişmiş Ekonomiler	-1.1	5.8	3.6	3.7	2.6
Yeni Sanayileşen Asya Ekonomileri	-0.7	8.4	4.7	4.5	3.3
<i>Yeni Yükselen Piyasa ve Gelişmekte Olan Ekonomiler</i>	2.8	7.3	6.4	6.1	5.4
Merkezi ve Doğu Avrupa	-3.6	4.5	4.3	2.7	1.1
Bağımsız Devletler Topluluğu	-6.4	4.6	4.6	4.4	3.7
Rusya	-7.8	4.0	4.3	4.1	3.3
Gelişmekte olan Asya ülkeleri	7.2	9.5	8.2	8.0	7.3
Çin	9.2	10.3	9.5	9.0	8.2
Hindistan	6.8	10.1	7.8	7.5	7.0
Latin Amerika ve karayipler	-1.7	6.1	4.5	4.0	3.6
Brezilya	-0.6	7.5	3.8	3.6	3.0
Meksika	-6.2	5.4	3.8	3.6	3.5
Orta-Doğu ve Kuzey Afrika	2.6	4.4	4.0	3.6	3.2
Dünya Hasılası <sup>2</sup> (% değişim)	-2.3	4.0	3.0	3.2	2.5
Dünya Ticaret Hacmi (mal ve hizmetler)	-10.7	12.8	7.5	5.8	3.8
Emtia Fiyatları (\$)					
Petrol (değişik cins ortalaması)	-36.3	27.9	30.6	-3.1	-4.9
Yakıtdışı (ihracat ağırlıklı ortalama)	-15.7	26.3	21.2	-4.7	-14.0
Tüketici Fiyatları					
Gelişmiş Ekonomiler	0.1	1.6	2.6	1.4	1.6
Yük. Piyasalar ve Gelişmekte Olanlar	5.2	6.1	7.5	5.9	6.2
Libor (%) (\$ mevduatı üzerinde)	0.1	0.5	0.4	0.5	0.9

\*24 Ocak 2012 tarihli IMF WEO Güncelleme Raporu tahminleri

1 Satınalma gücü paritesine göre

2 Piyasa döviz kurları bazında

Diğer taraftan Ekonomik İşbirliği ve Kalkınma Örgütü Kasım ayında yayınlamış olduğu “Dünya Ekonomik Görünümü” Raporunda, ekonomik gelişmelerin önemli ölçüde Euro Bölgesinin borç krizine ilişkin olarak alınacak politika önlemleri ile A.B.D.’nin güdeceği mali politikaya bağlı olduğu ve bu alanlarda vuku bulacak gelişmelerin nitelik ve zamanlamasının taşıdığı belirsizlik nedeniyle, yapılan projeksiyonların değerlendirilmesinde bu durumun dikkate alınması gerektiği belirtilmektedir. OECD yakın gelecek dönemde bölge geneli itibarıyla çok zayıf bir ekonomik büyüme ve Euro Bölgesinde de zayıf bir resesyon tahmininde bulunmakta ve bu dönemi çok tedrici bir toparlanmanın izleyeceği beklentisini dile getirmektedir.

Raporda OECD üyesi ülkeler genelinde 1999-2008 döneminde ortalama yıllık yüzde 2.5 oranında reel anlamda büyüyen GSYH’nın 2009 yılında yüzde 3.8 oranında küçüldüğü, 2010 yılında ise tekrar toparlanma süreci içersine girerek yüzde 3.1 oranında büyüdüğü belirtilmektedir. OECD’ye göre bölge genelinde büyümenin yavaşlaması, bu çerçevede 2011 yılında reel büyümenin yüzde 1.9’a ve 2012 yılında da yüzde 1.6’ya gerilemesi daha sonra tedrici bir toparlanmayla 2013 yılında yüzde 2.3’e tırmanması tahmininde bulunmaktadır.

OECD Ekonomik Görünüm Projeksiyonları  
(OECD Bölgesi)

	1999-2008	2009	2010	2011	2012	2013
Reel GSYH Büyümesi (% değişim)	2.5	-3.8	3.1	1.9	1.6	2.3
Hasıla Açığı (GSYH'nın %'si)	0.7	-4.4	-3.2	-3.1	-3.4	-3.1
İşsizlik Haddi (İşgücünün %'si)	6.4	8.2	8.3	8.0	8.1	7.9
Enflasyon (Tüketici)	2.7	0.5	1.8	2.5	1.9	1.5
Mali Denge (GSYH'nın %'si)	-2.2	-8.3	-7.7	-6.6	-5.9	-5.1

### Küresel Ekonomide Son Gelişmeler ve 2012 Yılı Görünümü

24 Ocak 2012 tarihinde 'Dünya Ekonomik Görünümü' güncelleme Raporunu yayınlayan Uluslar arası Para Fonu (IMF), Euro Bölgesinde finansal sektör ve reel kesimde karşı karşıya bulunulan sıkıntıların daha da derinleşmesinin küresel ekonomi açısından yol açtığı olumsuzluklar ışığında, küresel büyümeye ilişkin tahminlerini keskin biçimde aşağı yönlü revize etmiştir. IMF, Güncelleme Raporuna ilişkin açıklamasında beklentilerin karardığı ve finansal istikrara ilişkin risklerin arttığına dikkat çekmiştir. IMF, yılın sonlarında Euro Bölgesi krizinin, A.B.D., gelişmekte olan ülkeler ile yeni yükselen piyasa ekonomilerini olumsuz biçimde etkileyecek yeni bir sürece girmiş olması neticesinde Bölgenin 2012 yılında ılımlı bir resesyona gireceğini ifade etmiştir. Güncelleme raporunda yer verilen görüş ve beklentiler aşağıda ana çizgileriyle verilmektedir.

Gelişmiş ülkeler genelinde 2012 yılında büyüme hızının Eylül ayında yapılmış olan tahmine göre  $\frac{3}{4}$  puan düşürülerek yüzde 1.2 oranında gerçekleşmesi 2013 yılında ise biraz toparlanmayla büyüme hızının 1.9'a yükselmesi beklenmektedir. Dünya hasılasındaki büyümenin ise bu yıl yüzde 3.3 2013 yılında da yüzde 3.9 oranında gerçekleşeceği tahmininde bulunmaktadır. Şu anda zayıf bir görünüm ortaya koyan küresel ekonomi durgunluğa girme tehlikesi altında bulunmakta olup, bu tehlike özellikle Avrupa için söz konusu olmakla beraber tüm dünyayı giderek daha derinleşen bir biçimde etkileyebilecektir. Avrupa'daki krizin derinleşmesi halinde dünya yeni bir resesyona girebilir. A.B.D. ekonomisinde yakın geçmiş dönemde gözlemlenen olumlu gelişmeleri dikkate alarak IMF bu ülkeye ilişkin olarak Eylül 2011 WEO Raporunda vermiş olduğu yüzde 1.8 oranındaki 2012 yıllı büyüme oranında aşağı yönlü bir düzeltme ihtiyacı hissetmemiş ve aynen muhafaza etmiştir.

Ocak 2011'de yayınlanan IMF WEO Güncelleme Raporuna göre yeni yükselen piyasa ekonomileri ile gelişmekte olan ülkelerde 2012-13 yıllarında ortalama büyüme hızı yüzde  $5\frac{3}{4}$  olacaktır ki, bu oran 2010-11 döneminde gerçekleşmiş olan  $6\frac{3}{4}$  oranından belirgin biçimde ve Eylül ayı Dünya Ekonomik Görünümü raporunda öngörölmüş olan büyüme hızından da  $\frac{1}{2}$  puan düşüktür. Büyüme hızında öngörülen bu yavaşlama hem gelişmiş ülkelerdeki ekonomik görünümün kötüleşmesini hem bu grup ülkelerin önde gelenlerinin bazılarında iç talebin zayıflamış olmasını yansıtmaktadır. Genelde büyüme hızının  $\frac{3}{4}$  puan düşürülmesine rağmen Asya'nın yeni yükselen piyasa ekonomilerinin 2012-13 döneminde güçlü biçimde yüzde  $7\frac{1}{2}$  oranında büyümesi beklenmektedir.

Libya'daki durumun düzelmesi ve petrol ihraç eden diğer bazı bölge ekonomilerinin güç kazanması sonucu Orta-Doğu ve Kuzey Afrika'da büyümenin güçlü seyretmesi beklenmekte olup, buna karşılık petrol ithalatçısı bölge ülkelerinde ekonomik büyüme, siyasi alanda tanık olunan dönüşüm sürecinin beklenenden uzun vakit almasından ve dış çevrede bozulan koşullardan olumsuz etkilenecektir.

Küresel yavaşlamanın etkileri başta Güney Afrika olmak üzere bazı istisnalar dışında bu güne kadar Sahra altı Afrika'sında sınırlı kalmıştır, bölgede 2012 yılında ortalama büyüme hızının yüzde  $5\frac{1}{2}$  oranında gerçekleşeceği tahmin edilmektedir.

Euro Bölgesi ile güçlü ticari ve finansal ilişkiler içersinde olmaları nedeniyle Euro Bölgesinde yaşanan krizin olumsuz etkilerinin Orta ve Doğu Avrupa Ülkeleri üzerinde ağır olması beklenmektedir.

Makroekonomik politikalarda yapılacak gevşemeler gelişmiş ülkelere gelen talepteki daralmayı büyük ölçüde gidereceği ve küresel risk algılaması büyüyeceği cihetle krizin diğer bölgeler üzerindeki olumsuz etkisinin daha hafif biçimde seyredeceği tahmin edilmektedir. Birçok yeni yükselen piyasa



ekonomisi ve geliřmekte olan lke aısından yapılan tahminler daha gcl emtia fiyatlarına iřaret etmektedir. IMF tarafından yapılan aıklamada Euro Blgesi iin 2012 yılında ekonomik bymenin, Eyll raporunda yapılan tahminin 1.6 puan dřrlmesiyle (-) 0.5 olarak gerekleřmesinin beklendiđi. bu erevede bu yıl İtalya'nın yzde 2.2, İspanya'nın ise yzde 1.7 oranında kleceđi tahmininde bulunulmuřtur.

IMF'ye gre ncelikle yapılması gereken iřler gven ortamını pekiřtirmeye dnk politika nlemlerinin alınması ile kamu mali yapılarının iyileřtirilmesi, řirketlerin borluluk oranlarının dřrlmesi, piyasaya daha ok likidite sađlanması ve para arzındaki deđiřimlerin sterilize edilmesi faaliyetlerini idame ettirecek řekilde ekonomik bymeyi destekleyerek Euro blgesindeki krizin nne geilmesi'dir.

Diđer nde gelen geliřmiř ekonomilerde ise alınması gereken gereksinimleri, ekonomik toparlanmayı idame ettirirken, orta vadeli mali dengesizliklerin halli cihetine gidilmesi ve finansal sistemin arızalarının giderilmesi ile reforma tabi tutulması alıřmaları oluřturmaktadır. Yeni ykselen piyasa ekonomileri ile geliřmekte olan lkelerde ekonomik alanda kısa vadede benimsenecek politikaların odak noktasına IMF'ye gre, i talep bymesi hızında yařanan durulma ile geliřmiř ekonomilerden gelen dıř talepteki yavaşlamaya karřı alınacak nlemler yerleřtirilmelidir.

## **Trkiye Ekonomisi**

### **Genel**

Bařta Euro Blgesi ekonomileri olmak zere nemli dıř ticaret ortaklarımızda kresel kriz srecinde yařanan ekonomik klme, artan iřsizlik dzeyleri, keskin bir dřř sergileyen varlık fiyatlarının servet etkisi ve hane halkları ile iř aleminin beklentilerindeki bozulmalar, farklılıklar gstermekle beraber, hemen tm lkelerde tketicim ve yatırım taleplerinde ciddi boyutta bir daralmayı beraberinde getirmiřtir. Daralan dıř talebe bađlı olarak lkemiz ihracatında keskin bir dřř yařanmiř diđer taraftan dıř finansman olanaklarında meydana gelen daralma, bankalar ve řirketlerin net dıř bor deyicisi durumuna gelmeleri ve geleceđe iliřkin beklentilerdeki bozulma nedeniyle 2009 yılında tketicim ve yatırım talebinde ciddi boyutta daralma gzlenmiřtir. Bu olumsuz konjonktr lkemiz ekonomik faaliyet hacminde 2008 yılının son eyređi ile bařlayan ve drt dnem boyunca devam eden keskin bir klmeyi beraberinde getirmiřtir. Kresel dzeyde toparlanma belirtilerinin ortaya ıkması ile birlikte yurtii talebi ve retimi artırmaya ynelik olarak Hkmete alınan nlemlerin de katkısıyla, yzde 14.7 oranında rekor dzeyde bir klmenin yařandıđı 2009 yılı ilk eyrek dneminin ardından ekonomide grelili iyileřme belirtileri ortaya ıkmıř ve yılın son eyrek dneminde yeniden byme sreci iersine girilmiřtir. Belirsizliklerin azalması, tketicili gven duygusunun pekiřmesi ve kredi kořullarının iyileřmesi tketicim ve yatırım kararlarını olumlu biimde etkileyerek yurtii talebi artırmıřtır. 2009 yılının ilk yarısında yzde 11.1 oranında klen ekonomi 2010 yılının ilk yarısında yzde 11.0 oranında byme kaydetmiřtir. Ekonomi yılın nc ve drdnc eyrek dnemlerinde de sırasıyla yzde 5.3 ve 9.2 oranlarında byme gstererek bu eđilimini srdrmř ve yılın tamamı itibariyle GSYH'daki byme nceki yıla gre yzde 9.0 oranında gerekleřmiřtir.

Kresel kriz ertesinde ekonomik toparlanma ile birlikte 2009 yılının son eyrek dneminde bařlayan ve 2010 yılı boyunca gzlemlenen hızlı byme 2011 yılının ilk  eyrek dneminde de yaklaşık aynı hızı koruyarak srmřtir. GSYH reel anlamda nceki yılın aynı dnemlerine gre 2011 yılında sırasıyla I. eyrek dnemde yzde 12.0, II. eyrek dnemde yzde 8.8 ve III. eyrek dnemde de yzde 8.2 oranında byme kaydetmiřtir. Yılın ilk dokuz aylık blm itibariyle ekonomik byme nceki yılın aynı dnemine gre yzde 9.6 olarak gerekleřmiřtir.

Gerekleřtirilen reformların ve uygulamaya konulmuř olan makroekonomik politika nlemlerinin desteđisiyle ve uluslar arası piyasalardaki likidite bolluđunun katkısıyla kresel krizi grelili olarak daha hafif atlatan Trkiye ekonomisi son sekiz  aylık dnem boyunca dikkat ekici bir hızla byme gstermiřtir. Ancak ekonomik byme giderek daha etkili bir biimde, i tketicim ve yatırım talebi ve bu parametrelerin řekillendirdiđi ithalat hacmi ile beslenen bir yapı kazanmıřtır. Bu sreci, dřk faiz hadleri ve kısa vadeli sermaye giriřleri ile birlikte Trk Lirasındaki deđer kazanımını yansıtan bir

güçlü kredi hacmi genişlemesi desteklemiştir. Cari işlemler hesabı açığında önemli bir kırılma kaynağı olabilecek boyutta hızlı bir genişleme olmuştur. 2011 yılının ilk dokuz aylık dönemi itibariyle cari açık/GSYH oranı yüzde 9.8'e tırmanmıştır. 2010 yılı sonlarından buyana TL. değerinde gözlenen erimenin maliyetlere yansımaları, vergi ve fiyatları merkezi otorite tarafından belirlenen bazı mal ve hizmet fiyatlarında yapılan ayarlamaların etkisi ve dahili arz olanaklarındaki sıkıntıların bir sonucu olarak enflasyon haddi de tırmanma göstermiştir. Dış borçlanma ve varlık satışıyla finanse edilen tüketim ve yatırım talebi ekonomide kırılma eğilimi artırmıştır. Yabancı sermaye girişleri esas itibariyle ekonomik kırılmaya yol açan kısa vadeli kredilerden oluşmuş, ve bu nitelikteki borçlanma hızlı bir tırmanma sergilemiştir. Bu dış fon akımları bankalara yönlendiği cihetle dış finansman teminindeki bir daralma doğrudan kredi hacmini baskılayıcı bir etki yaratacaktır. Aylık ortalama net yabancı sermaye girişi 2010 yılı ilk iki çeyrek döneminde 7.8 milyar Dolar düzeyinde gerçekleşmişken, yılın üçüncü çeyrek döneminde 3.2 milyar Dolara düşmüştür. Bankacılık kesimi dışındaki özel sektörün döviz tabanlı yükümlülükleri önemli ölçüde yükselmiş olup, bu kesimin TL.'ndeki bir değer kaybına olan duyarlılığını çok artırmıştır. Kasım 2011 ayı sonu itibariyle özel sektörün dış borcu 28ç6 milyar Dolar bölümü kısa vadeli olmak üzere 152.9 milyar Dolara tırmanmış bulunmaktadır. Kamu kesimi mali yapısındaki iyileşme süreci devam etmekte olup, kamu borç stoku/GSYH oranı düşmeye devam etmektedir. Mali durumdaki bu iyileşmede hızlı ekonomik büyüme alınan vergi borcu yeniden yapılandırma kararları, hızlı bir büyüme gösteren ithalat hacmi de önemli rol oynamıştır.

2009 yılı son çeyrek döneminden başlayarak ekonomik faaliyet hacminde gözlenen canlanma ve hasıla artışı etkisini tedrici bir biçimde istihdam hacmi üzerinde de göstermiştir. Ekim 2009—Ekim 2010 döneminde toplam işgücü sayısında 554 bin kişilik bir artış olmasına rağmen, istihdam hacminde 953 bin kişilik bir genişleme meydana gelmesi suretiyle toplam işsiz sayısı anılan dönemde 398 bin kişilik azalma meydana gelmiştir. Ekonomik toparlanmanın ivme kazanan bir şekilde devam etmesi, işsizlik haddindeki düşüşün hızlanarak sürmesini sağlamıştır. Ekim 2011 dönemi itibariyle mevsim etkilerinden arındırılmış işsiz sayısı 2 milyon 454 bine gerilerken yine Ekim dönemleri itibariyle son üç yıldaki işsizlik oranları yüzde 13.0, yüzde 11.2 ve yüzde 9.1 olmuştur. 2010 ve 2011 yılları Ekim ayları itibariyle, işgücünde 1 milyon 66 bin kişilik bir artış olmasına rağmen, işsiz sayısında 447 bin kişi düzeyinde önemli bir azalış meydana gelmiştir.

Son iki yıllık dönemde gerçekleşen hızlı ekonomik büyüme doğal olarak gücünü sanayi sektörünün canlılığı ile pekiştirmiştir. Toplam sanayi üretim endeksi 2011 yılı Kasım ayında 2010 yılı Kasım ayına göre yüzde 8.4 oranında artış göstermiş olup, son bir yıllık dönemde alt sektörler itibariyle artış, imalat sanayinde yüzde 7.6, madencilik taşocakçılığında yüzde 2.9 ve enerji sektöründe de yüzde 16.9 düzeyinde gerçekleşmiştir. Kasım 2011 ayı itibariyle son bir yıllık dönemde takvim etkisinden arındırılmış sanayi üretim endeksi artış oranı toplam sanayide yüzde 5.2 olurken, imalat sanayinde yüzde 4.2 olarak gerçekleşmiş, diğer ana alt sektörler itibariyle arındırılmamış endeks değişimine göre bir farklılık olmamıştır.

Genelde küresel düzeyde yaşanan gelişmelere paralel olarak enerji ve temel emtia fiyatlarındaki düşmenin ve toplam talepteki daralmanın bir sonucu olarak ülkemizde kriz sonrasında enflasyon haddinde ciddi bir yavaşlama meydana gelmiş ve bu eğilim 2009 yılı boyunca sürmüştür. İç talepteki belirgin canlanma, TL.'nin değerli konumunu sürdürmesi, mevsim koşulları ve uluslararası piyasalarda petrol ve emtia fiyatlarının sergilediği tırmanma eğilimi 2010 yılında TÜFE ve ÜFE oranlarındaki gelişmelerde rol oynayan başlıca unsurlar olmuştur. Önceki yılın aynı ayına göre Aralık 2010 ayında TÜFE artışı yüzde 6.4, ÜFE artışı ise yüzde 8.87 olarak gerçekleşmiştir. 2011 yılında enflasyon ilk aylarda hızlı bir düşüş sergileyerek yıllık bazda yüzde 3.99'a kadar (Mart ayı) düştükten sonra yılın ikinci çeyrek döneminden başlayarak, döviz kurlarındaki hareketliliğin de katkısıyla, hızlı bir tırmanma süreci içersine girmiştir. Enflasyonda 2011 yılında önceki yıla göre tanık olunan 4.0 puanlık artışın son üç aylık dönemde gözlemlenen hızlı tırmanma sonucu meydana geldiği gözlenmiştir. 2011 yılında tüketici fiyatları endeksi yüzde 10.45 oranında, üretici fiyatları endeksi ise daha yüksek hızla yüzde 13.33 oranında artış sergilemiştir. TÜFE'de 2011 yılı zarfında meydana gelen yüzde 10.45 oranındaki artışın 3.26 puanı gıda ve alkolsüz içecek fiyatlarındaki artıştan, 1.1 puanı ise alkollü içecekler ve tütün mamullerindeki fiyat artışlarından kaynaklanmıştır. Üretici Fiyat Endeksi (ÜFE) küresel toparlanma ile birlikte tırmanan enerji ve emtia fiyatlarının etkisiyle 2011 yılı başlarında yüksek düzeyde seyretmiştir. Yıllık bazda Nisan ayında yüzde 8.21 ile en düşük değerine

inen ÜFE daha sonra sürekli bir tırmanma ile yılsonunda yüzde 13.33 gibi yüksek bir düzeye ulaşmıştır.

Ekonomik toparlanma süreci, gelirlerdeki ve güven duygusundaki iyileşmenin yol açtığı tüketim artışı, ithalat hacmindeki hızlı genişleme ve not edilmesi gereken bir ısrarla sürdürülen bütçe disiplini ile faiz hadlerinde gerçekleşen belirgin gerileme 2010 ve 2011 yılları merkezi yönetim bütçe uygulama sonuçlarını belirleyen temel faktörler olmuştur. Dolaylı vergi tahsilatındaki önemli artış sonucu bütçe gelirlerinin yüzde 16.4 ve harcamaların ise yüzde 6.4 oranında artış gösterdiği ve genel anlamda olumlu bir görünüm ortaya koyan merkezi yönetim bütçesi 2011 yılı uygulaması ile, önceki yıla göre bütçe açığı yüzde 56.5 oranında daralırken faiz dışı fazla 24.8 milyar TL. öngörülen tutarın yaklaşık üç katı üzerinde gerçekleşmiştir.

Merkezi yönetim bütçesi 2011 yılında 17.4 milyar TL. tutarında açık verirken, toplam brüt borç stoku da önceki yıl sonuna göre 40.5 milyar TL. artış göstererek Aralık ayı sonu itibariyle 514.1 milyar TL.'na yükselmiştir. Bu alanda olumlu bir gelişme kamu borçlanma faiz düzeyinde gözlenmiştir. Enflasyon haddindeki düşüş, likiditenin artırılması, Merkez Bankası'na 2008 yılı sonbaharından itibaren politika faiz hadlerinin kararlı ve ciddi biçimde düşürülmesi ve bunun piyasa faiz hadlerine yansımaları ile risk algılamalarındaki iyileşme son üç yıllık dönemde Hazinesin borçlanma maliyetlerinin keskin biçimde düşürülebilmesine olanak vermiştir. 2008 yılı Aralık ayında yüzde 18.6, 2009 yılı Aralık ayında yüzde 9.0 olan TL. cinsi iç borçlanmanın ağırlıklı ortalama faiz düzeyi, Aralık 2010 ayında yüzde 7.7'ye gerilemiştir. Yılın ilk on ayı itibariyle yaklaşık önceki yılın aynı ayları düzeyinde seyreden ortalama faiz haddi Kasım 2011 ayında keskin bir yükselme göstermiş ve yüzde 10.6'ya çıkmıştır. 2009 yılı Aralık ayında yüzde 18.6 olan yıllık ortalama bileşik faiz haddi 2010 yılı Aralık ayında yüzde 8.1'e gerilemiştir. 2011 yılı Kasım ayı sonu itibariyle iç borçlanma bileşik maliyeti cüzi bir artışla yüzde 8.5 olarak gerçekleşmiştir.

2011 yılı gelişmeleri, dış ticaret ve ödemeler dengesi alanlarında bir önceki yılda cereyan ettiği biçimde olumsuz ve ekonomik kırılma riski artırıcı nitelikte bir görünüm ortaya koymuştur. Başta Euro Bölgesi ekonomileri olmak üzere belli başlı ticaret ortaklarımızda ekonomik toparlanmanın yavaş seyretmesi ve bilahare tekrar bozularak resesyona meyletmesi, TL.'nin yıl içinde giderek hızlanan biçimde değer kaybına rağmen dış talebi olumsuz yönde etkilemiştir. Buna mukabil yılın önemli bir bölümünde değerli konumunu muhafaza eden TL.'nin ithal mallarını ve girdilerini görece olarak ucuz ve çekici hale getirmesi, petrol ve emtia fiyatlarının biraz durulmakla beraber yüksek seviyelerini koruması ayrıca canlı seyreden tüketim ve yatırım talebi, ithalatın çok süratli bir biçimde genişlemesi sonucunu doğurmuştur. 2011 yılı Ocak-Kasım döneminde, önceki yılın aynı dönemine göre ihracat hacmi 20.0 oranında artarken, ithalat hacmi yüzde 33.5 oranında dramatik bir artış göstermiştir. Dış ticaret açığı yılın onbir aylık döneminde 97.7 milyar Dolara ulaşmıştır.

Dış ticaret dengesindeki bu radikal bozulma doğrudan 2011 yılı cari işlemler hesabına yansımış ve yılın ilk onbir aylık döneminde cari işlemler hesabı açığı önceki yılın aynı dönemine göre yüzde 77.7 oranında çarpıcı bir genişlemeyle 70.2 milyar Dolara ulaşmıştır.

2010 ve 2011 yılları boyunca ülkemizde gayrisafi yurtiçi hasıla büyümesi, istihdam hacmi, sanayi üretimi ve kamu maliyesi alanında gözlemlenen ve yukarıda sıralanan bu olumlu gelişmelere makroekonomik denge ve sürdürülebilirlik açılarından bakıldığında, ekonomik gidişatin ciddi boyutta kırılma riski ve uzun vadeli büyüme ve refah artışı alanlarında dikkate alınması gereken önemli kaygı unsurları taşıdığı görülecektir. Zira iç tasarruf hacmi yetersizdir. Büyüme dış tasarruflarla desteklenen iç talep genişlemesine bağlı olarak seyretmiştir. İç taleple dış talep arasında giderek önem kazanan ve 2011 yılı sonlarına kadar önemini yitirmemiş olan bir ayrışma gözlemlenmektedir. Türk Lirasının değerli konumunu sürdürmesini ve bu şekilde enflasyon haddinin baskı altında tutulmasını ön planda gözetilen mevcut döviz fiyatlandırması, tüketim talebini ve ithalatı artırmakta buna karşılık üretimin ve istihdamın yurtdışına kaydırılmasını özendirilmektedir. Kaygı verici boyuttaki dış ticaret ve cari işlemler hesabı açıkları doğrudan yatırımlarla değil, kısa vadeli borçlanma ve varlık satışlarıyla finanse edilmektedir. Bu durum gelecekte sağlanabilecek sürdürülebilir ulusal refah ve istihdam hacmi artışı açısından olumsuz bir görünüm ortaya koymaktadır. Kamu maliyesindeki düzelme ise

kayıtdışılığın azaltılması ve beyannameye tabi gelir vergisi tahsilatı artışından değil, önemli ölçüde tüketim ve ithalat artışının getirdiği KDV ve ÖTV tahsilatı artışlarından kaynaklanmıştır.

## Genel Makroekonomik Denge

2010 yılında toplam yurtiçi hasılanın yüzde 71.3'ü yerleşik hanehalklarınca, yüzde 14.3'ü ise kamu kesimi tarafından tüketim amaçlı olarak talep edilmiştir. 2011 yılının ilk dokuz aylık dönemi itibariyle yerleşik hanehalklarının ve kamu kesiminin toplam tüketim harcamalarının GSYH içindeki payı ise yüzde 84.3 olarak gerçekleşmiştir. 2010 yılında ve sonraki yılın ilk dokuz aylık döneminde hanehalklarının tüketim talebi sırasıyla yüzde 6.7 ve yüzde 9.2 gibi dikkat çekici bir hızla genişleme göstermiştir. Görüldüğü gibi ülkemizde tasarruf eğilimi düşüktür ve toplam tasarruflar, ekonomik büyüme için gerekli olan yatırım hacminin finansmanını karşılamamaktadır. Bu nedenle ekonomik büyüme önemli tutarda dış kaynak girişine bağlı bulunmaktadır. Kamu kesimi bugüne kadar uzanan uzun bir dönemde sürekli biçimde borçlanma gereksinimi duymuştur. Bu durum finansman kaynaklarının kamu kesimince kullanılmasını zorunlu kılarak, reel faiz hadlerinin 2009 yılı son çeyrek dönemine kadar olan çok uzun bir dönem boyunca yüksek düzeylerde seyretmesine ve özel kesimin yatırım heves ve olanaklarının kısıtlanmasına neden olmuştur. - 2002 yılı sonlarında yüzde 39.0'a kadar çıkan reel faiz hadleri 2005 yılı ortalarından 2006 yılı başına kadar olan dönem dışında sürekli yüzde 10.0 oranının üstünde seyretmiştir.

2001 yılı ekonomik krizini izleyen dönemde ise özellikle 2003 yılından başlayarak, Türk Lirası'nın değer kazanımı süreci ithal malları için satınalma gücü artışı sağlayarak özel kesimin tüketim eğilimini kamçulamış, yatırım mallarını görece olarak daha ucuz hale getirmiştir. Diğer taraftan küresel likidite bolluğunun olanaklı kıldığı düşük faiz hadleri yatırım harcamalarını canlandırmış ve sonuçta sözü edilen dönemde Türkiye'nin, özel kesim ve kamu sektörünün birlikte verdiği önemli boyuttaki tasarruf açığını gösteren cari işlemler hesabı açığı 2007 yılı itibariyle GSYH'nin yüzde 5.7'sine ulaşmış, 2008 yılında ise yüzde 5.6 olarak gerçekleşmiştir. Ekonominin yüzde 4.7 oranında küçüldüğü 2009 yılında gerileyerek yüzde 1.1'e düşen cari açık 2010 yılında tekrar hızlı bir genişleme göstermiş ve yüzde 5.5 olarak gerçekleşmiştir. Net mal ve hizmet ihracatı (cari işlemler hesabı) açığı 2011 yılında hızlanarak büyümüş ve yılın ilk dokuz aylık dönemi itibariyle yüzde 9.8'e tırmanmıştır.

### Ekonominin Genel Dengesi (Cari Fiyatlarla, Milyon TL.)

	2008	2009	2010	2011*
Toplam Tüketim	781 984	817 529	941 206	1 101 285
Kamu	95 463	107 361	120 543	1411 397
Özel	686 431	710 168	820 664	959 888
Toplam Yatırım	210 339	145 559	223 499	288 106
Sabit Sermaye yatırımı	191 815	163 986	210 394	282 691
Kamu	39 123	39 342	47 064	57 111
Özel	152 692	124 644	163 330	225 580
Stok Değişimi	18 524	-18 427	13 105	5 415
Toplam Yurtiçi Talep	992 233	963 088	1 164 706	1 389 391
Net Mal ve Hizmet İhracatı*	- 42 135	-10 529	-60 956	-107 938
Gayrisafi Yurtiçi Hasıla	950 098	952 635	1 103 750	1 281 000
Gayrisafi Milli Harcanabilir Gelir	942 224	943 317	1 094 856	1 271 892

\* Gerçekleşme Tahmini

\*\* Yılın ilk dokuz aylık döneminde (-) 86 873 milyar TL. düzeyinde gerçekleşmiştir.

Net mal ve hizmet ihracatının GSYH'ya olan oranı 2007 ve 2008 yıllarında sırasıyla yüzde (-) 5.2 ve yüzde (-) 4.4 olarak gerçekleşmiştir. Küresel kriz nedeniyle dış ticaret açığının daralması ve yatırım hacminde keskin bir düşüş olması sonucu 2009 yılında net mal ve hizmet ihracatı önceki yıla ilişkin 42 135 milyon TL.'ndan, 10 529 milyar TL.'na gerilemiş ve GSYH'ya olan oranı sözkonusu yılda keskin bir düşüşle yüzde 1.2 olarak gerçekleşmiştir. Ancak daha sonra hızlı bir genişleme gösteren net mal ve hizmet ihracatı açığı 2010 yılında 61 milyar TL. 2011 yılının ilk dokuz aylık döneminde de 86.9 milyar TL. düzeyine ulaşmıştır.

2012-2014 yıllarını kapsayan Orta Vadeli Programa göre net mal ve hizmet ihracatının GSYH'ya olan oranının 2012 yılında yüzde (-) 7.1 oranında gerçekleşmesi öngörülmektedir.

### **Gayrisafi Yurtiçi Hasıla (GSYH)**

Küresel krizin yansımalarıyla dört dönem boyunca devam eden bir ekonomik küçülme döneminin ardından 2009 yılının son çeyrek döneminde yeniden büyüme sürecine giren Türkiye ekonomisi bu büyüme sürecini resesyonu izleyen sekiz dönem boyunca dikkat çekici bir hızla ve kesintisiz biçimde sürdürmüştür. 2010 yılı genelinde reel anlamda yüzde 9.0 oranında büyüyen GSYH, 2011 yılında birinci ve ikinci üç aylık dönemlerde sırasıyla yüzde 12.0 ve yüzde 8.8 oranında genişlemiş, üçüncü çeyrek dönemde ise biraz yavaşlamakla beraber, beklentilerin üzerinde yüzde 8.2 oranında büyümüştür. 2011 yılının ilk dokuz aylık dönemi itibariyle önceki yılın aynı dönemine göre GSYH sabit fiyatlar üzerinden 9.6 oranında büyürken, mevsim ve takvim etkisinden arındırılmış yurtiçi hasıla üçüncü çeyrek dönemde bir önceki çeyrek döneme göre yüzde 1.7 oranında yükselmiştir. Dünya ekonomileri genelinde 2011 yılı üçüncü çeyrek dönem büyümesinde Türkiye yüzde 8.2 ile ikinci sırada yer almıştır.

2011 yılı III. Çeyrek döneminde GSYH önceki yılın aynı dönemine göre cari fiyatlar üzerinden yüzde 17.4 oranında bir büyüme sergileyerek 348.8 milyar TL. düzeyinde gerçekleşmiştir. Bu gelişmede özel tüketim, yatırım ve kamu tüketim harcamaları hacminde gerçekleşen hızlı genişlemeler başta gelen temel unsurlar olurken, mal ve hizmet ihracatı hacminin ithalat hacmindeki genişlemeden daha hızlı büyüme göstermesi, net ihracat hacmindeki gelişmenin uzun bir aradan sonra ekonomik büyümeye pozitif katkıda bulunması sonucunu doğurmuştur. Mevsim ve takvim etkilerinden arındırılmış GSYH büyüme oranları ise 2011 yılının ilk üç çeyrek döneminde sırasıyla yüzde 1.9, yüzde 1.1 ve yüzde 1.7 olarak gerçekleşmiştir. 2011 yılı üçüncü üç aylık dönemde gerçekleşen GSYH büyümesine ekonomik faaliyet alanları itibariyle göz atıldığında, toplam sanayi sektöründe yüzde 8.4, inşaat sektöründe yüzde 10.6, ticaret sektöründe yüzde 9.4, ulaştırma haberleşme sektöründe yüzde 9.7, hizmetler sektörü genelinde yüzde 9.8 oranında büyüme gerçekleştiği gözlemlenmektedir. Sözü edilen dönemde imalat sanayi alt sektöründe ise yüzde 8.9 oranında büyüme gerçekleşmiştir. Önceki yılın aynı dönemine göre I. Çeyrekte yüzde 7.5, II. Çeyrekte yüzde 6.1 oranında büyümenin gerçekleşmiş olduğu tarım sektöründe, yılın üçüncü çeyrek döneminde hasıla artışı yüzde 4.5 oranında gerçekleşmiştir. Yakın geçmiş dönemde krizden olumsuz biçimde en çok etkilenmiş olan ve 2009 yılında yüzde 16.1 oranında küçülme gözlemlenmiş olan inşaat sektöründe 2010 yılının ilk çeyrek döneminde başlayan büyüme süreci –baz etkisinin de katkısıyla - hızlanarak devam etmiş ve 2010 yılı genelinde bu sektörde reel anlamda yüzde 17.5 oranında dikkat çekici bir büyüme gerçekleşmiştir. İnşaat sektöründeki canlılık biraz yavaşlama göstermiş olsa da 2011 yılında da devam etmiş ve çeyrek dönemler itibariyle sırasıyla, yüzde 14.7, yüzde 13.0 ve yüzde 10.6 oranında genişleme kaydedilmiştir. Sektörlerin GSYH içindeki paylarında 2010 yılı değerleri esas alındığında, 2011 yılı üçüncü çeyrek döneminde gerçekleşen büyümeye tarım sektörü 0.37 puan, imalat sanayi 1.4 puan, ulaştırma 1.2 puan, ticaret 1.4 puan, inşaat 0.43 puan katkıda bulunmuştur.

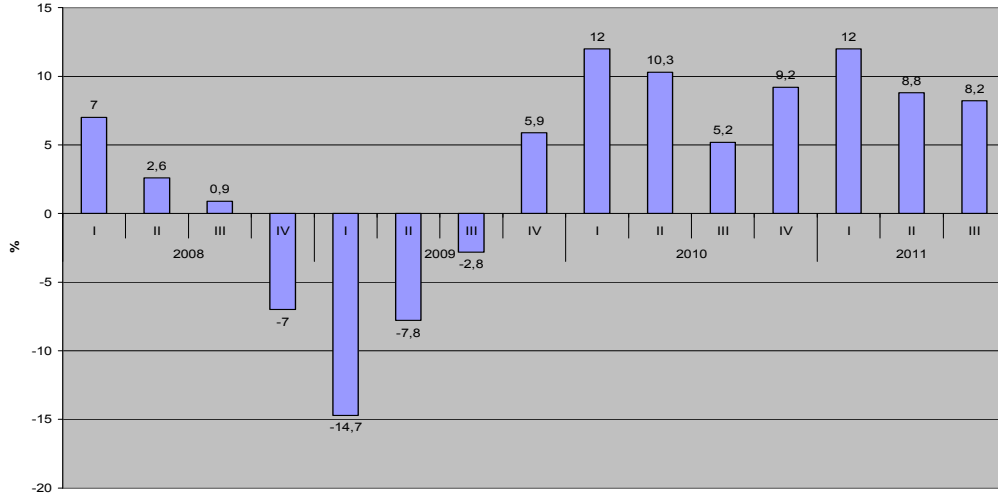
2011 yılı üçüncü üç aylık dönemde gerçekleşen GSYH büyümesine talep unsurlarında, harcamalarda gözlemlenen gelişmeler açısından bakıldığında, yukarıda ifade edildiği gibi, toplam harcamalar içinde yaklaşık yüzde 70 oranında bir ağırlığa sahip olan yerleşik hanehalkları tüketiminde gerçekleşen yüzde 7.0 ve yine toplam harcamalar içinde 2011 yılı itibariyle yüzde 18 oranında bir ağırlığa sahip olan özel kesim yatırım harcamalarında gözlemlenen yüzde 17.2 oranındaki genişlemeler, 2011 yılı üçüncü çeyrek döneminde tanık olunan GSYH büyümesinde önde gelen iki faktör olmuştur. Toplam efektif talep içersinde yaklaşık yüzde 13 oranında bir paya sahip olan kamu kesimi tüketim harcamalarında yılın üçüncü çeyrek döneminde gerçekleşen yüzde 13.7 oranındaki dikkat çekici genişleme bu dönem GSYH büyümesinde rol oynayan bir diğer önemli unsur olmuştur.

2010 yılı genelinde yüzde 15.1 oranında bir büyüme gösteren kamu kesimi yatırım harcamalarındaki genişleme 2011 yılında biraz zayıflayarak devam etmiş ve bu harcama kalemindeki ilk dokuz aylık artış önceki yılın aynı dönemine göre yüzde 5.0 olmuştur. Özel sektör gayrisafi sabit sermaye yatırımları 2011 yılında da dikkat çekici canlılığını sürdürmüş ve bu harcama kalemi çeyrek dönemler

itibariyle sırasıyla yüzde 38.4, yüzde 34,1 ve yüzde 17.2 oranında büyüme sergilemiştir. Üçüncü çeyrekte özel yatırım harcamalarında belirgin bir yavaşlama gözlemlenmektedir.

Kredi arzına ilişkin olarak alınan kısıtlayıcı önlemler ve TL.'nin değer kazanımı ithalat hacminde son yıllarda gözlenen hızlı genişlemenin 2011 yılı üçüncü çeyrek döneminde görece olarak yavaşlamasında başta gelen etkenler olmuştur. 2010 yılı genelinde reel anlamda yüzde 20.7 oranında genişleyen mal ve hizmet ithalatı 2011 yılı birinci ve ikinci çeyrek dönemlerinde sırasıyla yüzde 27.3 ve yüzde 19.2 oranında büyüme sergilemiştir. Üçüncü çeyrek dönemde belirgin bir yavaşlama gösteren ithal talebindeki artış, önceki yılın aynı dönemine göre yüzde 7.3'te kalmıştır. 2010 yılı genelinde yüzde 3.4 oranında ve 2011 yılı ilk iki çeyrek döneminde sırasıyla yüzde 8.8 ve yüzde 0.6 oranında zayıf bir genişlemenin olduğu mal ve hizmet ihracatı yılın üçüncü çeyrek döneminde canlanma göstermiş ve yüzde 10.8 oranında büyümüştür. Bu dönemde ihracatın ithalattan daha hızlı büyüme göstermiş olması net ihracatın GSYH'ya pozitif katkıda bulunması sonucunu getirmiştir.

Dönemler İtibariyle GSYH Gelişmeleri  
(Bir Önceki Yılın Aynı Dönemine Göre % Olarak)



2011 yılı üçüncü çeyrek dönemde gerçekleşen yüzde 8.2 oranındaki büyümeye efektif talebin bileşenlerinin katkısı açısından bakıldığında, yerleşik hanehalklarının tüketiminin 5.0 puan, kamu tüketiminin 1.8 puan özel yatırımların 2.8 puan, stok değişiminin (-) 1.6 puan katkıda bulunduğu görülmektedir.

Yukarıda verilen Grafikten açık biçimde izlenebildiği gibi ülkemiz ekonomisi yaşanan derin ekonomik kriz ertesinde küresel düzeyde dikkat çekici bir hızla büyüme gerçekleştirmiştir. Ancak bu hızlı büyümenin değerlendirilmesinde büyümenin itici güçleri, niteliği, finansman biçimi ve ekonominin genel dengesi göz önünde bulundurulmalıdır. Ekonomi, esas itibariyle yurt içi talebe bağlı olarak ve yurtiçi tasarruf haddinin yetersizliği sonucu, cari işlemler hesabında büyük boyutta bir açığı beraberinde getirerek büyümektedir. Geçtiğimiz dönemde küresel büyümenin zayıf görünümü, gelişmiş ülke merkez bankalarının genişletici para politikası uygulamalarını uzun süre devam ettirmelerine neden olmuş, buna bağlı olarak artan küresel likidite ile gelişmekte olan ülkelere sermaye akımları hızlanmış ve bu ülkelerin ulusal paraları değer kazanmıştır. Bu gelişmeler sonucunda ülkemizde uyarılan tüketim ve yatırım talebiyle birlikte hem firmaların hem de hanehalklarının kredi kullanımını hız kazanmış, ekonomi büyük ölçüde yurt içi talebe bağlı olarak büyümüştür. Kamu ve özel kesimin tasarruf açıkları toplamından oluşan cari işlemler hesabı açığı 2011 yılının ilk onbir aylık döneminde 70.2 milyar Dolara ulaşmıştır. Anılan yılın ilk dokuz aylık dönemi itibariyle cari işlemler hesabı açığının GSYH'ya olan oranı yüzde 9.8 olarak gerçekleşmiştir. Bu açık dış borçlanmayla ve varlık satışlarıyla finanse edilmektedir. Ekim ayı sonu itibariyle özel sektörün yurtdışından sağladığı uzun vadeli borçların tutarı 126.1 milyar Dolara, kısa vadeli borçlarının tutarı ise 27.7 milyar Dolara ulaşmıştır. Euro Bölgesindeki kamu borç stoku ve bankacılık sektörü sorunları nedeniyle dış finansman olanaklarında ciddi bir daralma olması sözkonusudur.

Bu hususlar ekonomik büyümenin borçlanmaya dayalı tüketim artışına değil de, dış talep genişlemesine ve inovasyona dayalı sınıaleşmeye dayalı olmasının, daha düşük hızda ancak sürdürülebilir nitelikte bir büyüme sürecine geçilmesinin büyük önem taşıdığını açıkça ortaya koymaktadır.

## İstihdam

2007 yılı ortalarından itibaren hissedilmeye başlanan ve 2008 yılı Ağustos ayında A.B.D. Lehman Brothers yatırım bankasının iflas etmesiyle patlak veren küresel finansal kriz etkisini giderek reel sektör üzerinde göstermiş ve başta gelişmiş ekonomiler olmak üzere bazı yeni yükselen Asya ekonomileri dışında hemen tüm ülkelerde derin bir resesyona yol açmıştır. Reel ekonomilerde krizi beraberinde getiren küresel finansal kriz daha sonra başta A.B.D. ve AB üyesi ülkeler olmak üzere dramatik bir işsizlik krizine dönüşmüştür. Ekonomik toparlanmanın yavaş seyretmesi ve kriz sürecinde meydana gelen bazı önemli yapısal değişimler nedeniyle küresel düzeyde işsizlik haddinde ancak uzun dönemde ve tedrici bir iyileşmenin olacağı tahmin edilmektedir. Küresel kriz istihdam hacmi üzerinde yol açtığı derin ve yapışkan daralma ve mavi yakalıların pazarlık gücünde neden olduğu erime ile en olumsuz ve tahrip edici etkisini çalışan kitleler üzerinde hissettirmiştir.

Küresel finansal krizin yol açtığı likidite sıkışıklığı ve başta Euro Bölgesi ekonomileri olmak üzere gelişmiş ülkelerin büyüme hızında tanık olunan keskin düşüş ve ekonomik daralma ülkemiz üzerinde asıl etkisini sermaye çıkışı, likidite sıkışıklığı ile dış ve iç talep daralması yoluyla göstermiştir. Bu süreçte başta ihracat ağırlıklı sektörler olmak üzere üretim düzeylerinde önemli gerilemeler meydana gelmiştir. Bozulan beklentiler, azalan likidite ve risk primi ile faiz farklarının artışı, geçmiş yakın dönemde yoğun biçimde dış borçlanmaya gitmiş olan şirketleri olumsuz biçimde etkilerken, bankaların kredilendirmede daha seçici ve ihtiyatlı bir tutum takınmaları, şirketleri azalan taleple birlikte üretim düzeylerini düşürmeye ve istihdam hacimlerini daraltmaya hatta iflasa zorlamıştır. Bu dönemde şirketler net dış borç ödeyicisi bir konumda olmuşlardır.

Bu gelişmeler sonucu Aralık 2007 dönemi itibariyle 2 436 bin kişi olan işsiz sayısı, Ağustos 2008 dönemi itibariyle 2 438 bine, Eylül döneminde 2 548 bine ve Ekim döneminde 2 687 bine ve Aralık döneminde de 2 995 bine yükselmiştir. 2009 yılı son çeyrek döneminden itibaren güçlü bir biçimde başlayan ekonomik toparlanma olumlu etkisini istihdam hacmi ve işsizlik oranı üzerinde de göstermiştir. 2009 yılı Ekim ayı itibariyle 3 milyon 299 bin olan işsiz sayısı 2010 yılı Ekim ayında 2 milyon 901 bin kişiye gerilemiş, ekonomik toparlanmanın ivme kazanan bir şekilde devam etmesi, işsizlik haddindeki düşüşün hızlanarak sürmesini sağlamıştır. Ekim 2011 dönemi itibariyle mevsim etkilerinden arındırılmış işsiz sayısı 2 milyon 454 bine gerilerken yine Ekim dönemleri itibariyle son üç yıldaki işsizlik oranları yüzde 13.0, yüzde 11.2 ve yüzde 9.1 olmuştur. 2010 ve 2011 yılları Ekim ayları itibariyle, işgücünde 1 milyon 66 bin kişilik bir artış olmasına rağmen, işsiz sayısında 447 bin kişi düzeyinde önemli bir azalış meydana gelmiştir.

### İşgücü Piyasasındaki Gelişmeler (Ekim ayları itibariyle)

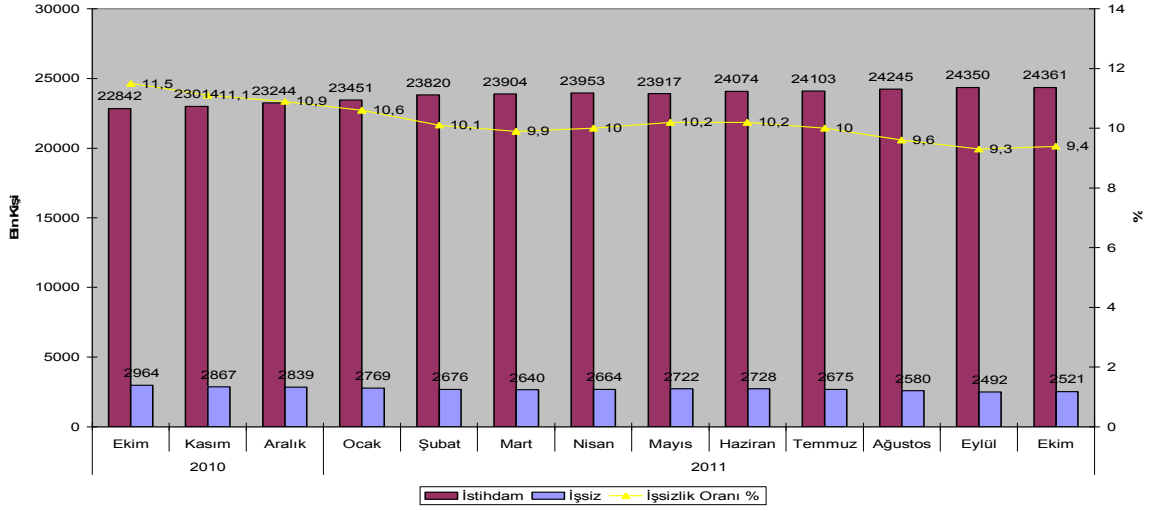
	Türkiye		Kent		Kır	
	2010	2011	2010	2011	2010	2011
Çalışma çağı nüfusu (000 kişi)	52 788	53 928	36 638	37 156	16 150	16 772
İşgücüne katılma oranı (Yüzde)	49.0	50.0	46.9	47.6	53.8	55.2
İşgücü (000 kişi)	25 873	26 939	17 183	17 688	8 689	9 252
İstihdam (000 kişi)	22 972	24 486	14 840	15 722	8 132	8 764
İşsiz (000 kişi)	2 901	2 454	2 344	1 966	557	448
İşsizlik oranı (Yüzde)	11.2	9.1	13.6	11.1	6.4	5.3
Tarım dışı	14.1	11.6	14.1	11.5	13.8	11.8
Genç nüfus*	21.3	17.4	25.0	20.3	14.2	11.8

\* 15-24 yaş grubundaki nüfus

2011 yılı Ekim ayı itibariyle istihdam edilenlerin yüzde 25.7'si tarım, yüzde 19.0'u sanayi, yüzde 7.2'si inşaat ve yüzde 48.0'i de hizmetler sektöründe çalışmaktadırlar.

Yeni nüfus projeksiyonları bazında Ekim 2011 ayı için yapılan tahminlere göre ise son bir yıllık dönemde tarım sektöründe çalışanların istihdam edilenler toplamı içindeki payının değişim göstermediği, inşaat sektörünün payının 0.6 puan arttığı, buna karşılık sanayi sektörünün payının 0.6 puan, hizmetler sektörünün payının 0.1 puan azaldığı gözlemlenmiştir. Son bir yıllık dönemde tarımda çalışanların sayısı 387 bin kişi, tarım dışı sektörlerde çalışanların sayısı 1 milyon 127 bin kişi artmıştır. Mevsim etkilerinden arındırılmış verilere göre ise Ekim 2010 - Ekim 2011 döneminde toplam işgücü hacmi 1 milyon 76 bin kişilik artışla 26 milyon 882 kişiye ulaşırken, istihdam edilenlerin sayısı 1 milyon 519 bin kişilik bir artışla 24 milyon 371 bin kişiye yükselmiş, bu dönemde işsiz sayısında 443 bin kişilik azalma gözlemlenmiş ve işsizlik oranı yüzde 11.5'ten, yüzde 9.4'e gerilemiştir.

Mevsim Etkilerinden Arındırılmış Temel İşgücü Göstergeleri  
(Bin Kişi ve % Olarak)



## Fiyat Gelişmeleri

Ekonomik daralmanın yol açtığı iç talep daralması ve küresel kriz süreciyle birlikte uluslararası piyasalarda petrol ve temel emtia fiyatlarında meydana gelen çarpıcı gerilemeler ile birlikte dış talep koşullarındaki zayıflama 2008 yılının son çeyreğinde enflasyon haddinde gözlemlenmeye başlanan düşme eğiliminde rol oynayan başlıca unsurlar olmuştur. Enflasyon haddinde gözlemlenen bu gerileme 2009 yılı boyunca da etkisini sürdürmüştür. 2009 yılı Aralık ayı sonu itibariyle Tüketici Fiyatları Endeksi'nde önceki yılın Aralık ayına göre yüzde 6.53 ve on iki aylık ortalamalara göre yüzde 6.25 oranında artış meydana gelmiştir. 2010 yılında ekonomik toparlanmaya bağlı olarak iç talepte ciddi bir canlanmaya tanık olunurken, başta AB üyesi ülkeler olmak üzere önde gelen ticaret ortaklarımızın ekonomilerinde hüküm sürmekte olan zayıf görünüm dış talebi olumsuz etkilemiştir. 2010 yılı enflasyon haddini belirleyen bu talep koşullarının yanı sıra hızlanan sermaye girişlerinin Türk Lirasının değerini ve yeni yükselen piyasa ekonomilerindeki hızlı büyümenin emtia fiyatlarını yukarı yönlü baskı altında tutması da ülkemizde fiyat hareketlerini etkileyen diğer önemli faktörler olmuştur.

2010 yılında tüketici fiyatları endeksi bir önceki yılın aynı ayına göre Aralık ayı itibariyle yüzde 6.40 ile yaklaşık önceki yıla ilişkin yüzde 6.53 düzeyinde gerçekleşirken, on iki aylık ortalamalar bazında 8.57 ile önceki yıla göre (% 6.25) belirgin bir yükselme göstermiştir. TÜFE'de 2010 yılı zarfında meydana gelen yüzde 6.4 oranındaki artışın 1.93 puanı gıda ve alkolsüz içecek fiyatlarındaki artıştan, 1.31 puanı ise alkollü içecekler ve tütün mamullerindeki fiyat artışlarından kaynaklanmıştır, TÜFE artışını etkileyen bir diğer harcama kalemi ise toplam hanehalkı harcamaları içinde yüzde 13.9 oranında bir ağırlığa sahip olan ulaştırma harcamalarında meydana gelen yüzde 6.78 oranındaki yükselme olmuştur.



2011 yılında enflasyon ilk aylarda hızlı bir düşüş sergileyerek yıllık bazda yüzde 3.99'a kadar (Mart ayı) düştükten sonra yılın ikinci çeyrek döneminden başlayarak, döviz kurlarındaki hareketliliğin de katkısıyla, hızlı bir tırmanma süreci içersine girmiş ve Ağustos ayı itibariyle yaklaşık önceki yıl düzeyi olan yüzde 6.65 düzeyine çıkmıştır. Enflasyonda önceki yıla göre tanık olunan 4.0 puanlık artışın son üç aylık dönemde gözlemlenen hızlı tırmanma sonucu meydana geldiği gözlenmiştir.

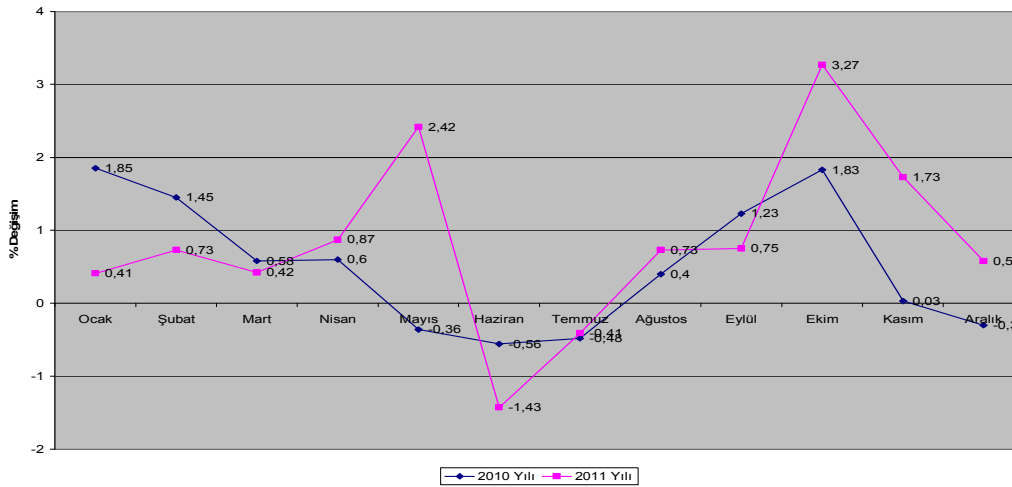
2011 yılında tüketici fiyatları endeksi toplam hanehalkı harcamaları içinde 1/3 oranında (gıda ve alkolsüz içecekler = % 26.78 + alkollü içecekler ve tütün = % 5.90) temel bir ağırlığa sahip olan gıda, içecek ve tütün mamulleri fiyatlarındaki artışlardan derin biçimde etkilenmiştir. Zira TÜFE'de 2011 yılı zarfında meydana gelen yüzde 10.45 oranındaki artışın 3.26 puanı gıda ve alkolsüz içecek fiyatlarındaki artıştan, 1.1 puanı ise alkollü içecekler ve tütün mamullerindeki fiyat artışlarından kaynaklanmıştır, TÜFE artışını etkileyen bir diğer harcama kalemi ise yüzde 15.15 oranında bir ağırlığa sahip olan ulaştırma harcamalarında meydana gelen yüzde 12.22 oranındaki yükselme olmuştur.

Bir önceki yılın aynı ayına göre Aralık 2011 ayı sonu itibariyle tüketici fiyatları endeksinde en yüksek artış yüzde 18.50 ile 'alkollü içecekler ve tütün' harcamalarında gerçekleşmiş, onu yüzde 12.22 ile 'ulaştırma', yüzde 12.21 ile 'gıda ve alkolsüz içecekler' yüzde 11.04 ile 'ev eşyası' harcamaları izlemiştir.

Mal ve hizmetler gruplarında yer alan başlıca kalemlerde 2010 ve 2011 yıllarında meydana gelmiş olan fiyat değişimleri aşağıda verilmektedir.

	Yıllık Yüzde Değişim %	
	2010	2011
TÜFE	6.40	10.45
.Mallar	7.18	11.97
Enerji	9.96	10.36
Gıda ve alkolsüz içecekler	7.02	12.21
Enerji ve gıda dışı mallar	6.09	12.51
Hizmetler	4.24	6.27
Kira	3.96	4.71
Lokanta ve oteller	9.76	8.20
Ulaştırma	7.04	9.48
Haberleşme	-3.51	1.04

Tüketici Fiyatları Endeksi Aylık Değişim Oranları



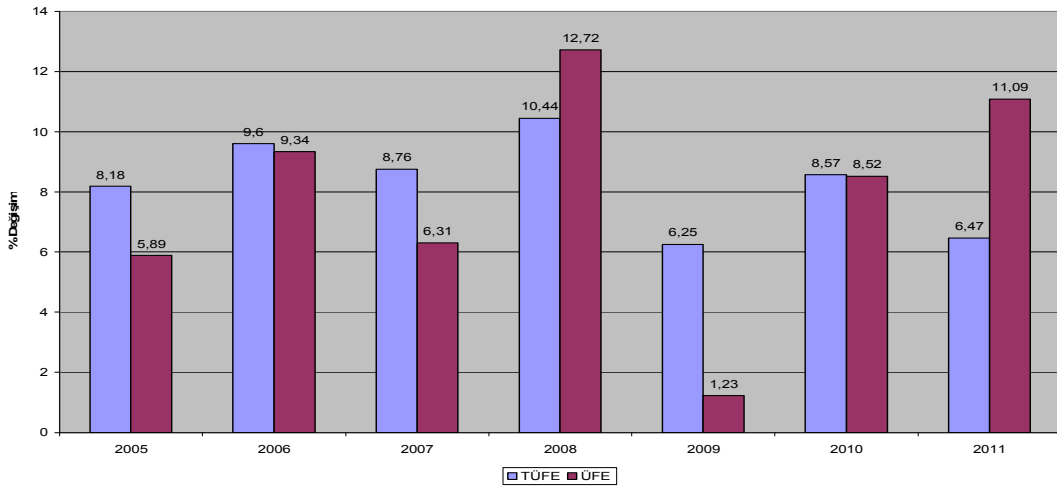
Tüketici fiyat endeksinin yıl içersinde sergilemiş olduğu salınımlarda 'işlenmemiş gıda ürünleri' fiyatlarında ve döviz kurunda meydana gelen oynamalar ile tüketim vergilerinde yapılan değişiklikler etkili olmuştur.

Tüketici fiyatları yılın ilk aylarında ılımlı düzeyde seyrederken Üretici Fiyat Endeksi (ÜFE) küresel toparlanma ile birlikte tırmanan enerji ve emtia fiyatlarının etkisiyle 2011 yılı başlarında yüksek düzeyde seyretmiştir. Ancak daha sonra özellikle gelişmiş ülkelerde ekonomik görünümün bozulması ve temel mal fiyatlarının tekrar durulma sürecine girmesiyle yılın ortalarına doğru ÜFE yıllık bazda giderek yavaşlama göstermiştir. Döviz kurunda tanık olunan gelişmelerin de etkisiyle, dalgalanmalar göstermekle beraber ÜFE Ağustos ayından itibaren yüksek düzeyde seyretmiştir. Yıllık bazda Nisan ayında yüzde 8.21 ile en düşük değerine inen ÜFE daha sonra sürekli bir tırmanma ile yılsonunda yüzde 13.33 gibi yüksek bir düzeye ulaşmıştır. 2011 yılı üretici fiyatları endeksine sektör ve alt sektörler itibarıyla bakıldığında yıllık artış oranının ÜFE kapsamında yüzde 17.07 oranında ağırlığa sahip tarım sektöründe yüzde 10.54, yüzde 82.93 oranında ağırlık taşıyan sanayi sektöründe yüzde 13.92 ve enerji sektöründe yüzde 6.38 olduğu görülmektedir. Yüzde 72.95 oranında ağırlığa sahip 'imalat sanayi'nde yıllık fiyat artışı yüzde 14.49 olurken, petrol ve doğal gaz fiyatlarının gelişmiş ülkelerde hüküm süren ekonomik durgunluk nedeniyle önceki yıla göre daha ılımlı bir seyir göstermesi sonucu, 'elektrik, gaz, su' grubu temel mal fiyatlarındaki yıllık artış yüzde 6.38 düzeyinde gerçekleşmiştir.

Üretici Fiyatları Endeksi Aylık Değişim Oranları



TÜFE ve ÜFE Yıllık Değişim Oranları  
(Oniki Aylık Ortalamalara Göre)



## Sınai Üretim

2007 yılında önceki yıla göre yüzde 7.0 oranında büyüyen toplam sanayi üretimi küresel krizden ciddi biçimde etkilenmiştir. Krizin yansmasıyla yaşanan kredi sıkışıklığı ile iç ve dış talep daralması Ağustos 2008 ayından başlayarak ülkemizde sınai üretim faaliyetini giderek ağırlaşan biçimde olumsuz yönde etkilemiştir. 2008 yılı Temmuz ayına kadar olan dönemde bir önceki yılın aynı ayına göre daha yüksek gerçekleşen aylık toplam sanayi üretim endeksi, Ağustos ayıyla birlikte düşüşe

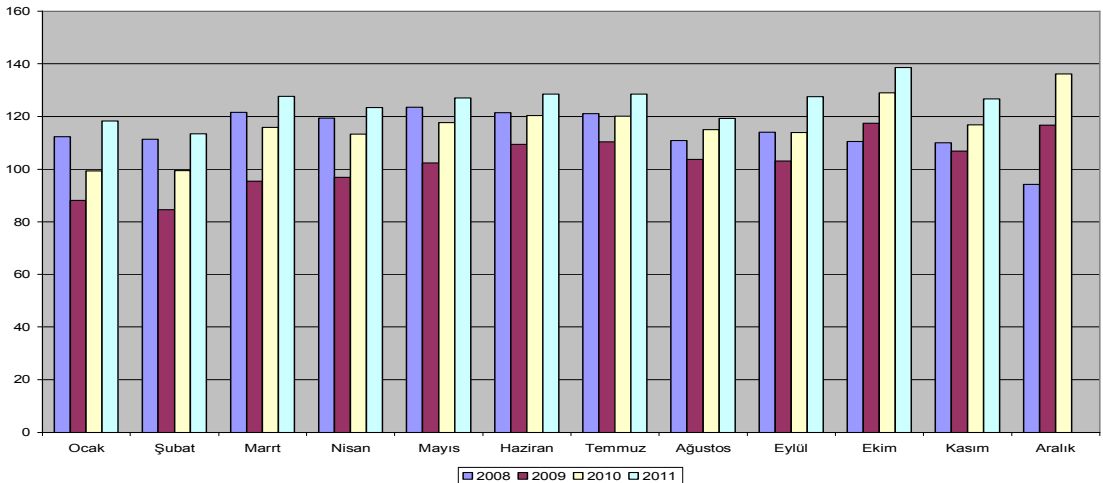
geçmiş ve bu eğilimini 2009 yılının Ekim ayına kadar olan 14 aylık dönemde ısrarlı biçimde sürdürmüştür. Sanayi üretim endeksi önceki yıla göre 2008 yılında yüzde 0.6 ve 2009 yılında da yüzde 9.9 oranında küçülmüştür. Bir yılı aşan bu küçülme sürecinde en keskin üretim düşüşü 2009 yılı Şubat ayında yaşanmış ve 2008 yılı Şubat ayına göre madencilik ve taşocakçılığı üretimi endeksi yüzde 17.1 oranında, imalat sanayi sektörü endeksi yüzde 26.0 oranında ve elektrik, gaz ve su sektörü üretim endeksi de yüzde 9.6 oranında daralma sergilemiştir. Bir önceki yılın aynı ayına göre daha düşük olmakla beraber, aylık sanayi üretim endeksi Mart 2009 ayından başlayarak yükselme süreci içersine girmiş, dalgalanmalar göstermekle beraber bu eğilimini 2011 yılı sonuna kadar sürdürmüştür. Toplam sanayi üretimi 2010 yılında önceki yıla göre yüzde 13.1 oranında güçlü bir büyüme sergilerken, büyüme oranı madencilik ve taşocakçılığı sektöründe yüzde 2.1, imalat sanayinde yüzde 14.4 ve elektrik, gaz, buhar sektöründe yüzde 8.3 olmuştur.

Son iki yıllık dönemde gerçekleşen hızlı ekonomik büyüme doğal olarak gücünü sanayi sektörünün canlılığı ile pekiştirmiştir. Toplam sanayi üretim endeksi 2011 yılı Kasım ayında 2010 yılı Kasım ayına göre yüzde 8.4 oranında artış göstermiş olup, son bir yıllık dönemde alt sektörler itibariyle artış, imalat sanayinde yüzde 7.6, madencilik-taşocakçılığında yüzde 2.9 ve enerji sektöründe de yüzde 16.9 düzeyinde gerçekleşmiştir. Kasım 2011 ayı itibariyle son bir yıllık dönemde takvim etkisinden arındırılmış sanayi üretim endeksi artış oranı toplam sanayide yüzde 5.2 olurken, imalat sanayinde yüzde 4.2 olarak gerçekleşmiş, diğer ana alt sektörler itibariyle arındırılmamış endeks değişimine göre bir farklılık olmamıştır.

İktisadi faaliyet alanları bazında bakıldığında Kasım 2011 ayı itibariyle önceki yılın aynı ayına göre üretim endeksi artışı, ara malı imalatında yüzde 5.3, dayanıklı tüketim malı imalatında yüzde 19.5, dayanıksız tüketim malı imalatında yüzde 5.0, enerji üretiminde yüzde 10.9 ve sermaye malı üretiminde yüzde 15.9 olmuştur. İmalat sanayi alt sektörlerinde ise önceki yılı aynı ayına göre motorlu kara taşıtlarında yüzde 10.0, elektrikli teçhizatda yüzde 16.2, bilgisayar, elektronik ve optik ürünlerde yüzde 54.8, kauçuk ve plastik ürünlerde yüzde 7.1, mobilya üretiminde yüzde 15.3, ana metal sanayinde yüzde 4.0 olmuştur. Kok kömürü ve rafine edilmiş petrol ürünlerinde ise yüzde 15.1 oranında daralma gözlemlenmiştir. Kasım 2011 ayı itibariyle 2005=100.0 bazına göre endeks değeri toplam sanayide 126.7 olurken, aramalı sanayinde 121.0, dayanıklı tüketim mallarında 144.0, dayanıksız tüketim mallarında 123.9, enerjide 130.3 ve sermaye malı sanayinde 135.9 olmuştur. Kriz öncesine göre en hızlı üretim artışı dayanıklı tüketim mallarında gözlemlenmiştir.

Arındırılmamış ve sadece takvim etkisinden arındırılmış sanayi üretim endeksleri ancak 2010 yılı Ekim ayında daha önce en yüksek düzeyine ulaşmış olduğu Mart 2008 yılına ilişkin değeri geçebilmişken, mevsim ve takvim etkisinden arındırılmış sanayi üretim endeksi ancak 2010 yılı Aralık ayında Mart 2008 değerini geçebilmiştir. ( Mart 2008 =122.0, Aralık 2010 = 127.2)

Toplam Sanayi Aylık Üretim Endeksi  
(2005 = 100.0)



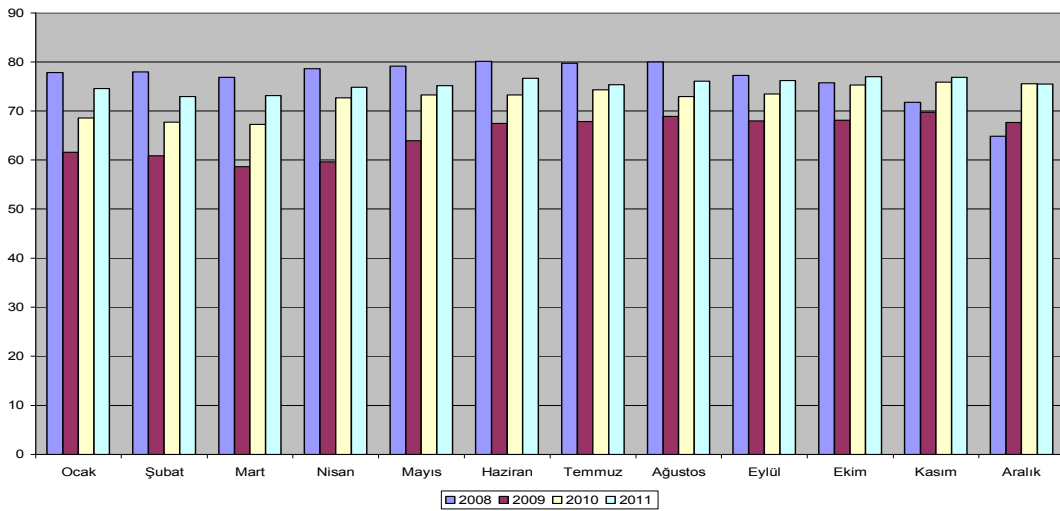
## Kapasite Kullanımı

Küresel finansal piyasalarda gözlemlenen sarsıntının ciddi biçimde hissedildiği 2008 yılı Ağustos ayından başlayarak sanayi üretim endeksinde ve büyüme hızında meydana gelen çanak biçimindeki gelişme doğal olarak kapasite kullanım oranlarında da kendini göstermiştir. Merkez Bankası tarafından yayınlanmasına başlanmış olan verilere göre 2008 yılı Eylül ayından itibaren üretim değeri ağırlıklı imalat sanayi kapasite kullanım oranında başlayan düşme eğilimi giderek şiddetlenmiş ve 2009 yılının Mart ayında yüzde 58.7 ile en düşük düzeyine inmiştir. 2009 yılı Nisan ayından başlayarak toparlanma eğilimi içersine giren 'kapasite kullanım oranı' tedrici, ancak ısrarlı bir yükselme eğilimi sergilemiş ve ancak 16 aylık bir uzun dönemin ardından 2010 yılı Nisan ayında yüzde 70 düzeyinin üzerine çıkabilmiştir. Kriz sürecinde kapasite kullanım oranında gözlemlenen bu keskin ve ısrarlı gerilemede en önemli unsurlar iç talep ve dış talep yetersizliği olmuştur. 2010 yılı son çeyrek döneminde yüzde 75-76 aralığında seyreden kapasite kullanım oranı 2011 yılının ilk dört aylık döneminde 73.0-74.9 aralığında gerçekleşmiş, anılan yılın geri kalan dönemi boyunca tekrar güçlenmiş ve yüzde 75'in üzerine çıkmıştır. Ekim 2011 ayı yüzde 77.0 ile kapasite kullanım oranının en yüksek düzeyde gerçekleştiği ay olmuştur.

Mevsimsel etkilerden arındırılmış kapasite kullanım oranı da yukarıda belirtilen sürece paralel bir gelişme göstermiş Aralık ayı dışında 2008 yılı boyunca yüzde 70.5-80.1 aralığında seyreden endeks yine çanak benzeri ve 13 ay süren bir gerilemenin ardından ilk kez 2010 yılı Ocak ayında yüzde 70'in üzerine çıkabilmiştir. Mevsimsel etkilerden arındırılmış kapasite kullanım endeksi 2011 yılı boyunca yüzde 73.5-76.8 aralığında seyretmiştir.

Kapasite kullanım oranı Aralık 2011 ayı gelişmelerine bakıldığında, imalat sanayi genelinde yüzde 75.5 olan kullanım oranının, dayanıklı tüketim mallarında yüzde 76.0, dayanıksız tüketim mallarında yüzde 73.7, tüketim mallarında yüzde 74.1, gıda ve içeceklerde yüzde 72.3, ara mallarında yüzde 77.1 ve yatırım mallarında yüzde 75.1 olarak gerçekleşmiş olduğu gözlemlenmektedir.

İmalat Sanayi Kapasite Kullanımı  
(Ağırlıklı Ortalama %)



## Kamu Maliyesi

2009 yılının son çeyrek döneminden başlayarak tekrar canlı büyüme dönemine geçilmesi ve bu büyüme sürecinin kesintisiz sekiz dönem boyunca sürmesi ile tüketim ve ithalat hacminde gözlemlenen hızlı büyümeler ve faiz hadlerinde gerçekleşen köklü düşüş 2010 ve 2011 yıllarında merkezi yönetim bütçe performansını temelden etkileyen başlıca faktörler olmuştur. Ekonomik toparlanma Gelir ve Kurumlar Vergisi tahsilatını olumlu biçimde etkilerken, özellikle ithalat hacmindeki ve tüketim talebindeki hızlı artışlar dahilinde ve ithalde alınan Katma Değer vergisi (KDV) ile Özel tüketim Vergisi (ÖTV) tahsilatlarında yüksek oranlı artışları beraberinde getirmiştir. Bu çerçevede Merkezi Yönetim Bütçesi 2010 yılı uygulaması dikkat çekici bir olumlu görünüm

sergilemiştir. 2010 yılında bütçe açığı önceki yıla göre yüzde 24.9 oranında bir daralma ile 40 milyar 81 milyon TL. düzeyinde kalırken, faiz dışı fazla 8 milyar 217 milyon TL. düzeyinde gerçekleşmiştir. Merkezi yönetim bütçe performansındaki iyileşme 2011 yılında da güçlenerek devam etmiştir.

2011 yılında bütçe açığı önceki yıla göre yüzde 56.5 oranında bir daralma ile 17.4 milyar TL. olarak gerçekleşirken, 'faiz dışı fazla' ise üç katı bir artışla 24.7 milyar TL.'na yükselmiştir. Bu olumlu gelişmede vergi gelirlerinin 2010 yılına göre nominal yüzde 20.5 ve reel anlamda yüzde 13.2 oranında dikkat çekici bir yükselme göstermesinin yanı sıra bütçe giderlerinin nominal yüzde 6.4 oranında genişlemeyle reel olarak yaklaşık aynı düzeyini koruması etkili olmuştur. Bütçe gelir ve giderleri öngörülen hedefler itibariyle değerlendirildiğinde, giderlerin yüzde 100.2 oranında yaklaşık hedeflenen düzeyde gerçekleşmesine karşılık gelirlerin yüzde 106.0 oranında yüksek bir düzeyde gerçekleşmiş olduğu görülmektedir. Merkezi yönetim bütçesi 2011 yılı uygulamasındaki bu olumlu gelişme bütçe açığının GSYH'ya olan oranına da yansımış ve bir önceki yıl itibariyle yüzde 3.6 olan ve Orta Vadeli Programda (2012-2014) yüzde 1.7 olarak öngörülen söz konusu oran yaklaşık yüzde 1.3'e düşmüştür.

Küresel kriz sürecinde ve izleyen dönemde uygulamaya konulan yüksek tutarlı parasal genişleme politikalarının bir sonucu olarak gelişmiş ülkelerde faiz hadlerinin çok düşük –reel anlamda negatif- düzeylere gerilemesi, yavaş ta olsa ekonomik toparlanmanın başlaması, risk iştahının artması, yeni yükselen piyasa ekonomilerine olan sermaye akımlarının tekrar güçlenmesi sonucunu doğurmuştur. Bu gelişme ülkemizde ithalatın finansmanını kolaylaştırıp maliyetini düşürmüş, yurtdışında faiz hadlerindeki gerileme ve ekonomik faaliyet hacmindeki büyüme ile birlikte tüketici güven duygusunun iyileşmesi ise tüketim ve özellikle ithalat talebini belirgin biçimde yükseltmiştir. Tüketim ve ithalat talebindeki ciddi boyutlu artış KDV ve ÖTV gelirlerinde yüksek oranlı artışları beraberinde getirmiş diğer taraftan birikmiş vergi borçlarının taksitlendirilmesi de vergi gelirlerini artıran bir diğer etken olmuş ve sonuçta kamu gelirlerinde gerçekleşen artış program değerlerinin belirgin biçimde üstünde gerçekleşmiştir. Her ne kadar 2011 yılı ortalarına doğru Euro Bölgesinde yüksek kamu borçluluk düzeyi ve bunun banka bilançoları üzerine getirdiği yükü ilgili olarak başlayan krizin derinlik kazanmasıyla cari açığın finansmanında miktar ve nitelik olarak başlayan bozulma ithalat hacmi üzerinde daraltıcı bir etki doğurmuşsa da, dış ticaret açığı yılın son aylarına kadar hızlı büyümesini sürdürmüştür. 2010 yılı Ocak-Aralık döneminde 254 milyar 277 milyon TL. olan bütçe gelirleri 2011 yılının aynı döneminde yüzde 16.4 oranında bir artış sergileyerek 295 milyar 862 milyon TL. olarak gerçekleşmiştir.

#### Merkezi Yönetim Bütçesi (Milyon TL.)

	2011 Bütçe Tahmini	Gerçekleşme Ocak – Aralık		Artış %’si	Gerçekleşme/ Bütçe tahmini %
		2010	2011		
<b>Gelirler</b>	<b>279 026</b>	<b>254 277</b>	<b>295 862</b>	<b>16.4</b>	<b>106.0</b>
Genel Bütçe Gelirleri	271 650	246 051	286 377	16.4	105.4
Vergi Gelirleri	232 220	210 560	253 765	20.5	109.3
Vergi Dışı Diğ.Gel.	39 430	35 491	32 611	- 8.1	82.7
Özel Bütçe Gelirleri	5 484	6 333	7 390	16.7	134.8
Düz. Den. Kur.Gel.	1 893	1 893	2 095	10.7	110.7
<b>Harcamalar</b>	<b>312 573</b>	<b>294 359</b>	<b>313 302</b>	<b>6.4</b>	<b>100.2</b>
Faiz Dışı Harcamalar	265 073	246 060	271 090	10.2	102.3
Personel Giderleri	72 299	62 315	72 904	17.0	100.8
Sos. Gü. Ku. Dev. Pr.	12 737	11 063	12 847	16.1	100.9
Mal ve Hiz. Alıml.	30 049	29 185	32 448	11.2	108.0
Cari Transferler	115 778	101 857	110.075	8.1	95.1
Sermaye Giderleri	21 698	26 010	30 697	18.0	141.5
Diğer	12 510	15 630	12 118	-22.5	96.7
Faiz Harcamaları	47 500	48 299	42 212	-12.6	88.9
<b>Bütçe Dengesi</b>	<b>-33 546</b>	<b>-40 081</b>	<b>-17 439</b>	<b>-56.5</b>	<b>-52.0</b>
<b>Faiz Dışı Denge</b>	<b>13 954</b>	<b>8 217</b>	<b>24 773</b>	<b>201.5</b>	<b>177.5</b>

2011 yılında bütçe gelirleri gerçekleşmesi olumlu bir görünüm sergilemiştir. 2011 yılında 295 milyar 862 milyon TL. olarak gerçekleşen bütçe gelirleri başlangıç hedefinin yüzde 106.0 oranında, 16 milyar 836 milyon TL. üzerinde gerçekleşmiştir. Merkezi yönetim bütçe gelirlerinin 286 milyar 377 milyon TL. bölümü Genel Bütçe vergi gelirlerinden, 9 milyar 485 milyon TL. bölümü diğer gelirlerden oluşmuştur. Genel bütçe gelirleri önceki yıla göre nominal yüzde 16.4 oranında bir yükselmeye, reel anlamda (oniki aylık ortalamalara göre) yüzde 9.3 oranında genişleyerek 286 milyar 377 milyon TL. düzeyinde gerçekleşmiştir. Vergi gelirleri ise önceki yıla göre yüzde 20.5 oranında dikkat çekici bir artış göstererek 253.8 milyar TL. olarak gerçekleşmiştir. Genel bütçe vergi dışı gelirleri ise 2010 yılına göre yüzde 8.1 oranında bir daralma ile 32.6 milyar TL. olarak gerçekleşmiştir.

2011 yılında Gelir Vergisi tahsilatı önceki yılın aynı dönemine göre yüzde 20.8 oranında bir artışla 48.8 milyar TL. olarak gerçekleşmiş,, Kurumlar Vergisi tahsilatı ise yüzde 29.0 oranında bir genişleme ile 27.0 milyar TL.'na yükselmiştir. 2011 yılında, bir önceki yıla göre reel anlamda Gelir Vergisi tahsilatı yüzde 13.6, Kurumlar Vergisi tahsilatı ise yüzde 21.2 oranında genişleme göstermiştir. Ekonomik toparlanma, tüketim talebi ve ithalat hacmindeki hızlı büyüme ve karlılık düzeyindeki iyileşmeler Kurumlar Vergisini reel anlamda yükseltirken, esas etkisini dahilde ve ithalde alınan KDV ile ÖTV tahsilatı üzerinde göstermiştir.2011 yılında 30.0 milyar TL. tutarında oluşan dahilde alınan KDV tahsilatı, önceki yıla göre yüzde 13.8 oranında artarken, ithalde alınan KDV 2010 yılına göre yüzde 34.5 oranında ciddi bir artış sergilemiş ve 48 milyar 685 milyon TL. olarak gerçekleşmiştir. İthalde alınan KDV tahsilatındaki önemli genişlemede ithalat hacminde meydana gelen keskin genişleme başta gelen etken olmuştur. 2011 yılında 64.2 milyar TL. düzeyinde gerçekleşen Özel Tüketim Vergisi tahsilatı 2010 yılına göre yüzde 12.1 oranında daha ılımlı bir artış ortaya koymuştur. Önceki yıla göre yüzde 20.1 oranında bir artış sergileyen Banka ve Sigorta Muameleleri Vergisi (BSMV) 2011 yılı tahsilatı 4 milyar 288 milyon TL. olarak gerçekleşmiştir.

Vergi gelirleri kapsamında 2010 yılına göre geçen yıl Harçlarda yüzde 18.0, Damga Vergisinde yüzde 27.2 ve diğer vergiler tahsilatında ise yüzde 17.1 oranında artış gözlemlenmiştir. Motorlu taşıtlar üzerinden alınan ÖTV tahsilatı 6.2 milyar TL. düzeyinde gerçekleşmiş ve önceki yıla göre yüzde 12.9 oranında bir artış olmuştur.

2011 yılında 6111 Sayılı Kanun kapsamında tahsil edilen genel bütçe vergi gelirleri, teşebbüs mülkiyet gelirleri ile faiz, pay ve ceza gelirleri toplam tutarı 13 milyar 301 milyon TL. olmuştur.

2011 yılında merkezi yönetim bütçe giderleri, 312 milyar 573 milyon TL. ödenek öngörülmüş iken, 313 milyar 302 milyon TL. olarak gerçekleşmiştir. 2011 yılında faiz dışı harcamalar bir önceki yıla göre yüzde 10.2 oranında nominal, reel anlamda ise yüzde 3.5 oranında artış sergilemiş ve 271.1 milyar TL. olarak gerçekleşmiştir. Bu dönemde personel giderleri yüzde 17.0 oranında artarken, cari transferlerdeki artış oranı daha düşük oranda yüzde 8.1 olmuş ve reel anlamda yaklaşık önceki yıl düzeyini korumuştur. Önceki yıla göre personel giderlerindeki reel genişleme yüzde 9.9 olmuştur. 2010 yılında 2009 yılına göre yüzde 53.4 oranında dramatik bir artış sergileyen sosyal güvenlik kurumlarına devlet primi giderleri 2011 yılında nominal yüzde 16.1 reel anlamda ise yüzde 9.0 oranında daha ılımlı bir artış göstermiş ve 12 milyar 847 milyon TL. olarak gerçekleşmiştir. 2010 yılında gözlemlenmiş olan söz konusu dikkat çekici artışta 15 Ocak 2010 tarihinden itibaren genel sağlık sigortası kapsamına alınan kamu personeli için genel sağlık sigortası primi ödenmeye başlanmış olması etkili olmuştur.

Mal ve hizmet alımı giderleri 2010 yılına göre yüzde 11.2 oranında bir yükselme ile 32.4 milyar TL. olarak gerçekleşmiştir. Merkezi yönetim bütçesi sağlık giderleri ise önceki yıla göre yüzde 5.4 oranında azalmış ve 5 milyar 442 milyon TL. olarak gerçekleşmiştir.

2010 yılına göre yüzde 8.1 oranında bir artışla 110 milyar 75 milyon TL. tutarında gerçekleşen 'cari transferler' kapsamında sağlık, emeklilik ve sosyal yardım giderleri için önceki yıla göre yüzde 4.0 oranında nominal bir daralmayla 52 milyar 833 milyon TL. harcama yapılmıştır. Sosyal güvenlik primi hissesinin 5 puanlık kısmının Hazine tarafından karşılanması kapsamında yapılan transfer tutarı 4 milyar 720 milyon TL. olmuştur.

Cari transferler kapsamında tarımsal destekleme ödemeleri 2011 yılında önceki yıla göre önemli bir düzeyde, yüzde 19.7 oranında artarak 6 milyar 961 milyon TL. olarak gerçekleşmiştir.

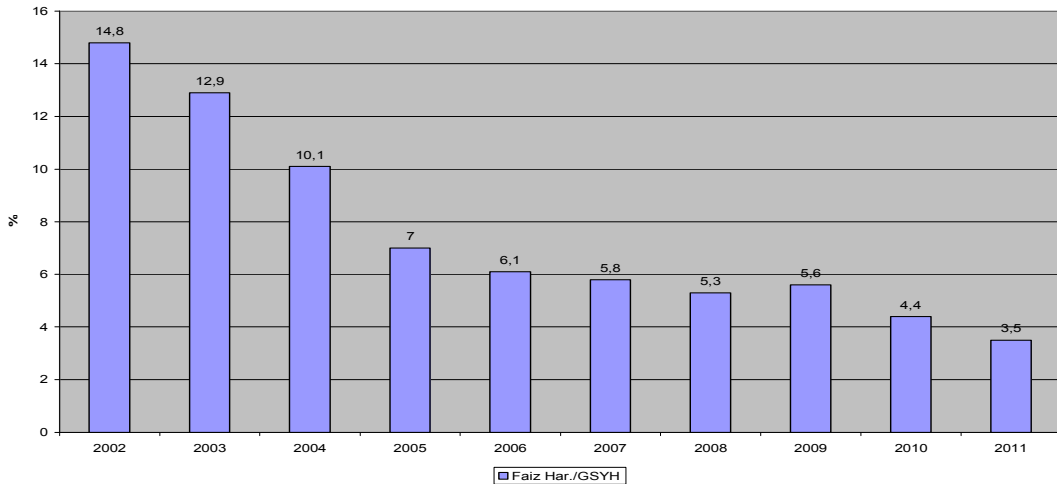
2011 yılında vergi gelirleri tahsilatında gerçekleşen artış etkisini ‘mahalli idare payları’ üzerinde de göstermiş ve mahalli idare payları önceki yıla göre yüzde 19.1 oranında bir artışla 24 milyar 900 milyon TL. olarak gerçekleşmiştir.

2010 yılı Ocak – Aralık döneminde 26 010 milyon TL. sermaye gideri gerçekleşmiş iken, 2011 yılında yüzde 18.0 oranında genişlemeyle, 30 milyar 697 milyon TL. sermaye gideri gerçekleşmiştir. 2010 yılında önceki yıla göre yüzde 56 oranında dramatik bir artışla 6 milyar 773 milyon TL. tutarına yükselen ‘sermaye transferi’ kalemi 2011 yılında yüzde 0.5 oranında bir daralma göstermiş ve 6 milyar 737 milyon TL. tutarla yaklaşık önceki yıl değerini korumuştur. Benzer şekilde borç verme giderlerinde de önceki yıla göre yüzde 39.2 oranında belirgin bir küçülme gerçekleşmiş ve bu başlık altında yapılan harcama 5 milyar 381 milyon TL.’nda kalmıştır.

Yıl içerisinde borçlanma maliyetlerinde gerçekleşen ve büyük önem taşıyan düşüş somut etkisini, 2011 yılı faiz ödemeleri üzerinde göstermiş ve merkezi bütçe faiz harcamaları önceki yıla göre yüzde 12.6 oranında bir azalmayla 42 milyar 212 milyon TL. olarak gerçekleşmiştir.

Bu şekilde faiz harcamaları için bütçede öngörülmüş olan 47 milyar 500 milyon TL. tutarındaki ödeneğin yüzde 88.9’luk kısmı kullanılmıştır.

Merkezi Yönetim Bütçesi Faiz harcamalarının GSYH’ya Oranı\*  
(% Olarak)



\* 2011 yılına ilişkin değerlerin hesaplanmasında GSYH büyüme oranının yüzde 8.0 olacağı varsayılmıştır.

Merkezi yönetim bütçesi gelirleri ve harcamaları ile ilgili olarak yukarıda ana çizgileri ile verilen gelişmeler sonucu 2011 yılı Ocak – Aralık döneminde Bütçe önceki yıla göre çarpıcı bir iyileşmeyle 17.4 milyar TL. tutarında açıkla sonuçlanmış ve sözkonusu dönemde ‘faiz dışı fazla’ bir önceki yıla ilişkin 8 milyar 217 milyon TL.’düzeyinden üç katı bir artışla 24 milyar 773 milyon TL.’na tırmanmıştır. Yılın tamamı için 33 milyar 546 milyon TL. tutarında öngörülen Bütçe açığı, önemli bir iyileşmeyle ve önceki yıla göre yüzde 56.5 oranında bir daralmayla, yüzde 52.0 oranında bir gerçekleşme sergilemiştir.

### Kamu Borç Stoku

Bir önceki yıla göre 2007 yılında azalma eğilimi içine giren Merkezi Yönetim toplam borç stoku daha sonraki yıllarda yeniden tırmanma eğilimi sergilemiştir.2007 yılı sonu itibariyle 333.5 milyar TL. olan merkezi yönetim toplam borç stoku, 2008 yılı sonu itibariyle 380.3 milyar TL., 2009 yılı sonu itibariyle 441.5 milyar TL. ve 2010 yılı sonu itibariyle de 473.6 milyar TL. düzeyine çıkmıştır. Merkezi yönetim bütçesi performansında gerçekleşen belirgin iyileşmeye rağmen, önceki yıla göre yüzde 56.5 oranında azalmış olmakla beraber yıl genelinde 17.4 milyar TL. tutarında bütçe açığı

verilmiş olmasının bir sonucu olarak, merkezi yönetim brüt borç stokundaki yükselme eğilimi 2011 yılında da devam etmiş ve yıl sonu itibariyle 518.3 milyar TL.'na çıkmıştır. Söz konusu borç toplamının 365.0 milyar TL. bölümü TL. cinsinden kalan 153.3 milyar TL. eşdeğeri bölümü ise döviz cinsindedir.

Brüt borç stokundan Merkez Bankası mevduatı, kamu mevduatı ve İşsizlik Sigortası Fonu net varlıklarının düşülmesiyle bulunan kamu net borç stoku ise 2007 yılı sonundaki 248.4 milyar TL düzeyinden, 2008 yılı sonu itibariyle 267.8 milyar TL. 2009 yılı sonu itibariyle 309.9 milyar TL. ve 2010 yılı sonu itibariyle 317.6 milyar TL düzeyine yükselmiştir. 2011 yılının ilk üç çeyrek dönem sonu itibariyle kamu net borç stokunda önceki yıl sonuna göre 24.5 milyar TL. tutarında bir azalma meydana gelmiş ve net borç stoku 293.1 milyar TL. tutarına gerilemiştir.

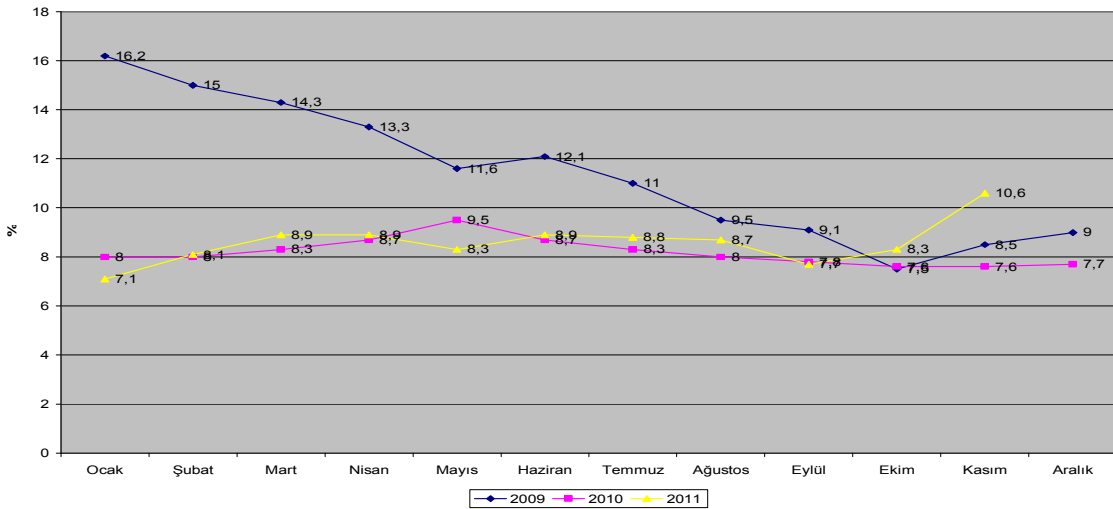
Kasım 2011 ayı sonu itibariyle toplam 414.1 milyar TL. düzeyinde bulunan Merkezi Yönetim borç stokunun 366.4 milyar TL. bölümünü iç borç, kalan 147.7 milyar TL. karşılığı bölümünü ise dış borçlar oluşturmaktadır.

#### Merkezi Yönetim Borç Stoku (Milyon TL.)

	2007	2008	2009	2010	Kasım 2011
İç Borç Stoku	255 310	274 827	330 005	352 841	366 426
Dış Borç Stoku	78 175	105 493	111 504	120 720	147 684
Toplam Borç Stoku	333 485	380 321	441 508	473 561	514 110
op.Kamu Net Borç Sto.	248 441	267 841	309 886	317 628	293 080*

\*Üçüncü Çeyrek Sonu İtibariyle

#### TL. Cinsi İskontolu İç Borçlanma Ağırlıklı Ortalama Maliyeti



2008 yılı Aralık ayında ağırlıklı olarak ortalama bileşik yüzde 18.6 ve enflasyondan arındırılmış reel anlamda da yüzde 9.3 olarak gerçekleşen TL. cinsi iskontolu iç borçlanma nominal bileşik maliyeti Aralık 2009 ayında 9.0'a ve Aralık 2010 ayında da 8.1'e gerilemiştir ancak enflasyon haddindeki yükselmeye paralel olarak 2011 yılında borçlanma maliyetinde cüzi bir artış meydana gelmiş ve Kasım ayı sonu itibariyle ortalama faiz haddi 8.5 olmuştur. Enflasyondaki artış kamu borçlanmasında geçerli reel faiz haddinin negatif değer alması sonucunu doğurmuştur.

Küresel krizin yansımalarıyla yaşanan derin ekonomik küçülmeye ve kamu finansman yapısındaki ciddi bozulmaya rağmen uluslar arası derecelendirme kuruluşları, bankacılık kesiminin küresel krize karşı gösterdiği direnç, kamu finansman maliyetlerindeki ve enflasyon oranındaki ciddi düşüş gibi olumlu unsurları dikkate alarak Aralık 2009 ayından başlayarak Türkiye'nin kredi notunu yükseltme cihetine gitmişlerdir. Bu kapsamda Moody's Ba 3 (durağan)'ı Ba 3 (pozitif) yaparken, Fitch BB (durağan)'ı BB + (durağan)'a ve JCR Şubat ayı başında BB (-)'den BB'ye yükseltmiştir.



Krizin görel olarak hafif atlatılması ve yeniden güçlü bir büyüme sürecine girilmiş olması, yüksek boyutlu cari işlemler hesabı açığının büyük ölçüde kısa vadeli yabancı kaynaklarla finanse edilmiş olmasına rağmen sözkonusu derecelendirme kuruluşlarını 2010 yılı boyunca yeniden not artırımına gidilmesi yönünde karar almaya yöneltmiştir. Bu kapsamda yukarıda sıralanan Türkiye kredi notlarını Standard & Poor's BB Pozitif'e, Moody's Ba 2 Durağan'a, bilahare Ba 2 Pozitif'e, Fitch BB + Pozitif'e ve JCR de BB Durağan'a yükseltmişlerdir.

2011 yılında diğerleri Türkiye uzun vadeli yabancı para kredi notlarında bir değişikliğe gitmezlerken, Fitch derecelendirme kuruluşu Türkiye kredi notunu 24 Kasım 2011 tarihinde BB+ (Durağan) olarak bir kademe düşürmüştür.

### **Para Politikası ve Uygulaması**

Küresel krizin ekonomik faaliyet hacmi üzerindeki olumsuz yansımalarını sınırlı tutabilmek amacıyla Merkez Bankası 2008 yılı Kasım ayından başlayarak kısa vadeli faiz hadlerini süratli biçimde aşağı çekerken, likidite sıkışıklığını giderici önlemlere başvurmuştur. Bu çerçevede Kasım 2008 ayında başlayan bir yıllık süreçte politika faiz hadleri 1025 baz puan düşürülmüştür. Para Politikası Kurulu 2009 yılı Aralık ayında politika faizindeki indirim sürecine son vermiştir. Faiz oranı daha sonra Eylül ve Ekim 2010 aylarında sırasıyla 0.25 ve 0.50 puan düşürülmüştür. Ekonomide 2009 yılı son çeyrek döneminde başlayan toparlanma ile birlikte iç talepte hızlı bir büyüme süreci başlamış ve değerli TL.'nin ve sermaye akışındaki hızlı genişlemenin etkisiyle ithal talebinde süratli bir tırmanma yaşanmış ve iç talep ile dış talep arasında belirgin bir ayrışma yaşanmıştır.

Küresel kriz ve ekonomideki küçülme nedeniyle 2009 yılı sonunda GSYH'nın yüzde 2.3'üne kadar gerileyen cari işlemler açığı ekonomideki canlanmayla birlikte tekrar artmaya başlamış ve 2010 yılı sonunda milli gelirin yüzde 6.6'sına ulaşmıştır. Bu süreçte kredi hacminde gözlemlenen hızlı artış ta iç talebi besleyerek cari açığın büyümesinde etkili olmuştur. Diğer taraftan cari açığın finansmanında portföy yatırımları ve diğer yatırımların payı artış gösterirken doğrudan yatırımların payının düşmesi, sermaye akımlarının hacim ve yönünde meydana gelebilecek değişimlere karşı ekonominin kırılma eğilimini artırmıştır. Merkez Bankası oluşan makro finansal risklerin azaltılabilmesine yönelik olarak politika araçları kapsamını çeşitlendirmiş ve geleneksel politika aracı olan bir hafta vadeli repo ihalelerine ek olarak zorunlu karşılıklar, faiz koridoru ve diğer likidite araçlarının kullanımına yönelmiştir. Bu çerçevede kredi hacmi artış hızının yavaşlatılması ve bankaların varlık ve yükümlülükleri arasındaki vade farkının azaltılması için zorunlu karşılık oranları TCMB tarafından aktif bir politika olarak kullanılmaya başlanmıştır. Türk Lirası zorunlu karşılıklara faiz ödenmesi uygulamasına son verilmiş ve bankacılık sisteminin yükümlülük vadesini uzatmak için zorunlu karşılık oranları kısa vade için daha yüksek olacak şekilde farklılaştırılmıştır. Diğer taraftan banka kısa vadeli sermaye girişlerinin azaltılması amacıyla düşük politika faizi ve geniş faiz koridoru uygulamasına geçmiştir.

Merkez Bankası yakın geçmiş dönemde piyasa gelişmelerine daha hızlı yanıt veren, karar revizyonuna giden, daha esnek (unorthodox) bir politika benimsemiştir. Bu çerçevede küresel ekonomide yaşanan sıkıntıların yurtiçi faaliyet hacmi üzerindeki olumsuz etkilerini sınırlandırabilmek amacıyla 4 Ağustos 2011 tarihinde politika faizi 50 baz puan düşürülmüş, gecelik borçlanma faizi 350 baz puan artırılarak faiz koridoru daraltılmıştır. Ayrıca Temmuz ve Ağustos aylarında döviz kurlarında gözlenen aşırı oynaklık dikkate alınarak döviz satım ihalelerine başlanmış, döviz ve efektif piyasasında MB taraflı işlemlerde Dolar ve Euro için borç verme faiz oranı düşürülmüştür. 2011 yılı Ekim ayında ise TL.'nda yaşanan değer kaybının enflasyon beklentisi ve görünümü üzerindeki olumsuz etkisini sınırlamak amacıyla MB gecelik borç verme faiz oranı 350 baz puan artırılmış ve MB döviz ve efektif piyasaları depo piyasasında aracılık faaliyetine 10 Kasım tarihinde yeniden başlamıştır.

Zorunlu karşılıkların aktif bir politika aracı olarak kullanılması kapsamında piyasaya döviz likiditesi sağlamak ve yabancı para yükümlülüklerinin vadelerinin uzamasını özendirmek amacıyla yabancı para zorunlu karşılık oranları Temmuz, ağustos ve Ekim aylarında indirilmiştir. TL. likidite ihtiyacının daha kalıcı biçimde daha düşük maliyetle karşılanması amacıyla TL. zorunlu karşılık oranlarında Ekim ayı içinde iki kez indirim yapılmıştır. Ayrıca Eylül ayında Türk lirası yükümlülükler için tesis

edilmesi gereken zorunlu karşılıkların yüzde 10'una kadar olan kısmının yabancı para olarak tutulmasına izin verilmiştir. Söz konusu üst sınır Ekim ayında yüzde 20'ye, Kasım ayında yüzde 40'a çıkarılmıştır. Yine Ekim ayında TL. zorunlu karşılıkların yüzde 10'a kadar olan kısmının altın olarak tutulabilmesine izin verilmiştir.

Döviz piyasasında yaşanan oynaklıkların azaltılması ve rezerv birikimi amaçlı olarak Merkez Bankası 2011 yılında esnek döviz alım ihaleleri yoluyla piyasadan 6 450 milyon Dolar alırken, 5 Ağustos 2011 tarihinden başlamak üzere döviz satım ihaleleri yoluyla piyasaya 10 110 milyon Dolar likidite sağlamıştır.

TCMB 2011 yılı uygulamalarına ana çizgileriyle bakıldığında; yılın ilk yarısında Kasım 2010 ayında geçilen sıkı para politikası sürdürülmüş bu kapsamda piyasadan yaklaşık 40 milyar TL. çekilmiş, Ağustos ayında ise risk algılamalarında meydana gelen değişimi dikkate alarak olası addedilen ekonomik durgunluğu hafifletmek amacıyla politika faizi indirilirken borçlanma faizi 350 baz puan artırılmış, bu surette faiz koridoru daraltılmış, ayrıca ihalelerde teklif tutarı limiti sınırlanmıştır. Daha sonra iç talep ve dış talep arasındaki ayrışmanın devam etmesi, cari açığın yükselmesi ve döviz kuru üzerindeki baskının artması üzerine para politikasında yeniden sıkılaştırıcı önlemler alınmış, borç verme faizi yüzde 9.0'dan yüzde 12.5'e yükseltilmiş, bu önlemlerin yanı sıra piyasanın likidite ihtiyacının karşılanmasına katkı sağlamak amacıyla genişletici bir yaklaşımla zorunlu TL. karşılıkların döviz ve altın cinsinden tesisine olanak sağlamıştır. Merkez bankası 29 Aralık 2011 tarihinden itibaren yeni bir parasal sıkılaştırmaya gitmiştir. Bu çerçevede parasal sıkılaştırma asıl olarak açık piyasa işlemleriyle gerçekleştirilecek, bankaların TL. ile fonlanma tutarı azaltılırken maliyeti artırılabilecektir. Diğer taraftan Bankaca döviz satışlarıyla piyasadan likidite çekilecek ve gerektiğinde bu işlem sterilize edilmeden de uygulanabilecektir.

TCMB 27 Aralık 2011 tarihinde 2012 Yılı Para ve Kur Politikasını açıklamıştır. Bir önceki yılda olduğu gibi 2012 yılında da Banka fiyat istikrarına odaklanırken finansal istikrarı da gözetmeye devam edecektir. Para ve kur politikası alanında Merkez Bankasınınca izlenmesi öngörülen tutum aşağıda ana çizgileriyle verilmektedir.

- Küresel ekonomiye ilişkin belirsizliklerin yüksek seviyesi ve risk iştahındaki oynaklık para politikasında esnek bir yapının korunmasını gerekli kılmaktadır. Bu belirsizlik ve sermaye akımlarındaki oynaklık devam ettiği sürece faiz koridoru aktif bir politika aracı olarak kullanılacaktır. Bunun yanı sıra bir haftalık repo ihaleleri, zorunlu karşılıklar ve diğer likidite araçları da fiyat istikrarı ve finansal istikrara ilişkin riskler dengelemek amacıyla kullanılacaktır.
- Orta vadeli (2012-2014) enflasyon hedefi olarak yüzde 5 korunacaktır.
- Belirsizlik aralığı önceki yıllarda olduğu gibi her iki yönde 2 yüzdelik puan olarak korunacaktır.
- Para politikasının temel iletişim araçları Enflasyon Raporu ve Para Politikası Kurulu Raporlarıdır.
- Merkez Bankası 2012 yılında da enflasyon hedeflemesinin yanı sıra dalgalı döviz kuru rejimi uygulamasına devam edecektir. Dalgalı döviz kuru rejiminde döviz kurları piyasadaki arz talep koşulları tarafından belirlenmektedir.
- Güçlü döviz rezerv pozisyonuna sahip olmanın iç ve dış şokların giderilmesinde ve ülkeye duyulan güvenin artırılmasında taşıdığı önem dikkate alınarak döviz arzının talebe kıyasla arttığı dönemlerde Banka rezerv biriktirme amaçlı döviz alım ihaleleri gerçekleştirecektir.
- Banka 2012 yılında da küresel risk iştahına yön veren gelişmeleri yakından izleyerek gerek görülmesi halinde piyasaya uygun görülecek araç ve yöntemlerle döviz likiditesi sağlamaya ya da rezerv birikimi amaçlı döviz alımlarına devam edecektir.
- Piyasa derinliğinin kaybolmasına bağlı olarak spekülasyon davranışları sonucu kurlarda sağlıksız oluşumlar görüldüğünde piyasaya alım veya satım yönünde doğrudan müdahalede bulunulacaktır.

- Merkez Bankasının temel para politikası aracı bir hafta vadeli repo ihale faiz oranıdır. Para politikasının etkinliğini artırmak için zorunlu karşılık uygulamaları, faiz koridoru aktif olarak kullanılabilir destekleyici araçlar olarak değerlendirilmektedir.

## **Dış Ticaret**

Küresel krizin yansımalarının derinden hissedilmeye başlandığı 2008 yılı son çeyrek dönemine kadar olan dönemde Türkiye'nin dış ticaret hacmi hızlı bir genişleme sergilemiştir. 2000 yılı itibariyle 82.3 milyar Dolar olan dış ticaret toplam tutarı yaşanan ekonomik kriz nedeniyle 2001 yılında 72.7 milyar Dolara düştükten sonra hızlı bir büyüme sergilemiş ve 2008 yılında 336 milyar Dolara çıkmıştır. Sözü edilen dönemde ithalat hacmi genelde ihracat hacmi büyümesinde daha hızlı gerçekleştiği cihetle dış ticaret açığı da hızlı bir genişleme sergilemiş ve 2008 yılında 69 milyar 936 milyon Dolar olmuştur. Ancak küresel ekonomik kriz 2008 yılı üçüncü çeyreğinden itibaren etkisini ülkemiz dış ticareti üzerinde belirgin bir şekilde göstermeye başlamış ve giderek derinleşmiştir.

2009 yılında ihracat ve ithalat hacimlerinde çarpıcı daralmalar yaşanmıştır. 2009 yılında ihracat tutarı bir önceki yıla göre yüzde 22.6 oranında bir daralmayla 102 milyar 143 milyon Dolar olarak gerçekleşirken, ithalat hacmi daha hızlı bir düşüş sergilemiş ve önceki yıla göre yüzde 30.2 oranında bir azalmayla 140 milyar 928 milyon Dolara gerilemiştir. Dış ticaret hacminin 243.1 milyar Dolara gerilediği 2009 yılının tamamında dış ticaret açığı, keskin bir daralmayla, 2008 yılına ilişkin 69 milyar 936 milyon Dolar düzeyinden, 38 milyar 786 milyon Dolar düzeyine düşmüştür. 2007 ve 2008 yıllarının tamamı itibariyle sırasıyla yüzde 63.1 ve yüzde 65.4 olarak gerçekleşen ihracat tutarının ithalatı karşılama oranı, 2009 yılında ithalatta meydana gelen daralmanın daha keskin olması nedeniyle, çarpıcı bir yükselmeye yüzde 72.5'e çıkmıştır.

2009 yılı son çeyrek döneminden itibaren belirginlik kazanan ekonomik toparlanma ile beraber özellikle ithalat hacmi olmak üzere dış ticaret faaliyet hacminde tekrar hızlı bir genişleme süreci içersine girilmiştir. 2010 yılında başta Euro Bölgesi ekonomileri olmak üzere önemli ticaret ortaklarımızda ekonomik toparlanmanın yavaş seyretmesi ve TL'nin aşırı değerli konumunu sürdürüyor olması ihracat faaliyetini olumsuz biçimde etkilemiştir. Buna karşılık hızlı ekonomik büyümenin hanehalkı gelirlerini artırarak tüketim talebini canlandırması, aşırı değerli Türk Lirası'nın ithal mallarına olan talebi özendirmesi ayrıca ithal girdi kullanımını daha çekici kılması, genişleyen ekonomik faaliyet hacminin ithal girdilere olan talebi arttırması, diğer taraftan canlanan yatırım faaliyetinin yatırım malları ithalatını yükseltmesi ile başta enerji ve metaller olmak üzere emtia fiyatlarındaki hızlı tırmanma, 2010 yılında ülkemiz ithalat hacminin çok süratli biçimde büyüme göstermesinde rol oynayan başlıca faktörler olmuştur. 2010 yılında önceki yıla göre yüzde 11.5 oranında artışla ihracat tutarı 113.9 milyar Dolara yükselirken ithalat tutarı yüzde 31.7 oranında çarpıcı bir genişlemeyle 185.5 milyar Dolara yükselmiş ve bu şekilde dış ticaret açığı 2009 yılına göre yüzde 84.8 oranında büyüyerek 71.7 milyar Dolar olarak gerçekleşmiştir.

İç talep dış talep arasında oluşan bu hacimli ayrışmanın GSYH'nın yüzde 9.8'ine ulaşan cari işlemler açığı ve ağırlıklı kısa vadeli dış borçlanma yoluyla makroekonomik denge üzerinde yarattığı ciddi boyuttaki risk dikkate alınarak uygulamaya konulan önlemlere (KDV, ÖTV ile MB ve BDDK kararları) rağmen dış ticaret açığındaki hızlı büyüme 2011 yılı son aylarına kadar devam etmiştir.

2011 yılının Ocak-Kasım döneminde toplam ihracat önceki yılın aynı dönemine ilişkin 102.1 milyar Dolardan, yüzde 20.0 oranında bir büyüme göstererek 122.5 milyar Dolara yükselmiştir. Aynı dönemler itibariyle ithalat ise 2010 yılında gerçekleşen 165.0 milyar Dolar düzeyinden, yüzde 33.5 oranında alarm verici bir artışla, 220.2 milyar Dolara yükselmiştir. Aynı dönemler itibariyle dış ticaret açığı ise yüzde 55.3 oranında bir genişleme ile 97.7 milyar Dolara tırmanmıştır.

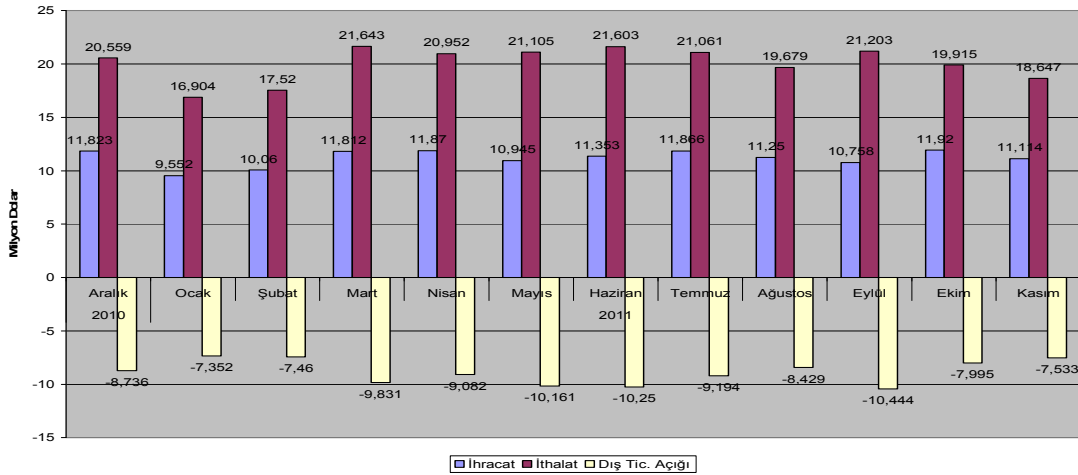
2011 yılı ilk onbir aylık döneminde toplam ihracat tutarının yüzde 93.5'ini imalat sanayi ürünleri oluştururken, toplam ithalat tutarının yüzde 15.3'ünü yatırım malları, yüzde 72.1'ini aramaları, yüzde 12.3'ünü de tüketim malları teşkil etmiştir. Bu mal gruplarının ithalat tutarı bir önceki yılın aynı dönemine göre 2011 yılı Ocak-Kasım döneminde sırasıyla yüzde 35.2, yüzde 34.9 ve yüzde 24.1 oranlarında artış göstermiştir.

Geniş ekonomik gruplar sınıflamasına göre ise aynı dönemler itibariyle, sermaye malları ihracatı yüzde 21.0, ara malları ihracatı yüzde 22.3 ve tüketim malları ihracatı da yüzde 16.8 oranında artış göstermiştir.

2011 yılının Ocak-Kasım döneminde Avrupa Birliği üyesi ülkelere yapılan ihracat tutarı, toplam ihracat içerisindeki payını yaklaşık bir önceki yıl düzeyinde korumuştur. Bu ülkelerden yapılan ithalatın toplam ithalat hacmi içerisindeki payı ise, genelde bu ülkeler dışındaki ülkelere yapılan enerji ve temel mal fiyatlarındaki canlılığın sürmesinin ve Euronun değerinde meydana gelen kaybın bir sonucu olarak 0.9 puanlık bir düşüş sergilemiştir. Bu gelişmeler sonucunda Ocak-Kasım ayları itibariyle 2011 yılında toplam ihracat hacmi içerisinde AB üyesi olan ülkelere (27 ülke) yapılan ihracat tutarının ağırlığı yüzde 46.7 olurken, 2010 yılının aynı döneminde bu ülkelere yapılan ithalatın toplam ithalat tutarı içinde yüzde 38.8 olan payı 2011 yılının aynı döneminde yüzde 37.9'a gerilemiştir. 2011 yılında Asya ülkelerinin dış ticaret faaliyeti içerisinde taşıdığı ağırlıkta artış gözlemlenmiştir. 2011 yılında bir önceki yıla göre Asya ülkelerinin toplam ihracat içindeki payı yüzde 27.8'den yüzde 28.1'e yükselirken bu gruptaki ülkelerin toplam ithalat hacmimiz içindeki payı ise daha belirgin bir artışla yüzde 28.9'dan yüzde 30.7'ye tırmanmıştır.

2011 yılı Ocak-Kasım döneminde ihracat faaliyetinde yüzde 10.4 ağırlıkla Almanya ön sırada yer alırken onu yüzde 6.1 ile İngiltere izlemiştir. İthalat faaliyetinde ise yüzde 9.7 ile pay ile Rusya Federasyonu en ağırlıklı ülke olmuş, onu yüzde 9.6 ile en büyük ticari ortağımız olan Almanya takip etmiştir.

### Aylar İtibariyle İhracat, İthalat ve Dış Ticaret Açığı (Milyon Dolar)



Tablodan görüldüğü gibi son iki aylık dönemde ithalat tutarında ve önceki yıla göre artış oranlarında belirgin bir azalma eğilimi söz konusudur. 2011 yılı Ocak-Ekim döneminde önceki yılın aynı ayına göre ortalama yüzde 39.6 oranında artış gösteren ithalat hacmindeki genişleme Ekim ayında yüzde 15.1'e, kasım ayında ise yüzde 8.8'e dramatik bir gerileme sergilemiştir. Enerji ve ara malı ithalatının fiyat (kur) esnekliğinin düşük olduğu hususu dikkate alınır ise ithalat hacmindeki daralmanın tüketim ve yatırım malları ithalatındaki azalmadan kaynaklandığı sonucuna varılmaktadır. Son iki aylık dönemde önceki yılın aynı ayına göre, mevsim ve takvim etkisinden arındırılmış ihracat tutarları sırasıyla yüzde 8.7 ve yüzde 14.6 oranında artış gösterirken, ithalat tutarları yüzde 5.5 ve yüzde 0.7 oranında daralma sergilemiştir. Bu gelişmede döviz kuru gelişmeleri, kredi hacmini kısma yönünde uygulamaya konulan önlemler başta gelen etkenler olmuştur.

### Ödemeler Dengesi

İç tasarruf eğiliminin yetersizliği nedeniyle özellikle yatırım hacminin ve gelişme hızının yüksek olduğu dönemlerde belirginleşen ve yapısal sorun niteliği kazanan ödemeler dengesi cari işlemler hesabı açığı 2009 yılının son çeyrek döneminde başlayan ekonomik toparlanma sürecine bağlı olarak hızlı bir büyüme sergilemiştir. 2010 yılında ödemeler dengesi "cari işlemler hesabı" açığı önceki yıla göre yüzde 247.1 oranında 34.6 milyar Dolar tutarında kaygı verici bir genişlemeyle 48 milyar 557

milyon Dolara yükselmiştir. Dış ticaret dengesinde söz konusu yıllar itibariyle meydana gelen 31.5 milyar Dolar tutarındaki bozulma doğrudan cari işlemler hesabına yansımıştır.

2011 yılının Ocak – Kasım döneminde cari açık, bir önceki yılın aynı dönemine göre 30.7 milyar Dolar tutarında bir artış ve yüzde 77.7 oranında bir ciddi sıçrama ile önceki yılın aynı dönemine ilişkin 39 milyar 522 milyon Dolar düzeyinden 70 milyar 241 milyon Dolara tırmanmıştır. Dış ticaret dengesinde söz konusu dönemler itibariyle meydana gelen 33.6 milyar Dolar tutarındaki bozulma cari işlemler hesabı açığındaki genişlemede esas unsur olmuştur.

2011 yılının Ocak – Kasım döneminde ödemeler dengesindeki dış ticaret hesabı, 2010 yılının aynı dönemine göre yüzde 68.2 oranında bir genişleme ile 82.7 milyar Dolar tutarında açık vermiştir. Dış ticaret açığının keskin bir yükselme göstermesinde, altın dahil ithalat (CIF) harcamalarının önceki yıla göre yüzde 33.5 oranında artarak 220 milyar 232 milyon Dolara ve ihracat (FOB) gelirlerinin daha düşük bir hızla, yüzde 20.0 oranında genişleyerek 122 milyar 501 milyon Dolar olarak gerçekleşmesi neden olmuştur. Aynı dönem bavlul ticareti gelirleri ise yüzde 13.6 oranında bir azalmayla 3 milyar 964 milyon Dolar olarak gerçekleşmiştir.

Ocak – Kasım döneminde ‘hizmetler’ hesabının önemli kalemlerini oluşturan net ‘turizm’ gelirleri 2010 yılının aynı dönemine göre yüzde 17.5 oranında bir artışla 18 milyar Dolar olarak gerçekleşirken, ‘hizmetler’ hesabının diğer önemli kalemi olan ‘taşımacılık’ kalemi, önceki yılın ilk onbir aylık döneminde 1 milyar 250 milyon Dolar girişle sonuçlanmışken, bu yılın aynı döneminde, yaklaşık 1 milyar Dolarlık yükselmeye, net 2 milyar 256 milyon Dolar girişle sonuçlanmıştır. Diğer önemli bir hizmet ticareti kalemi olan ‘inşaat’ -yurtiçinde yerleşik inşaat şirketlerince yurtdışında gerçekleştirilen- hizmetlerinden kaynaklanan net döviz girişi 2011 yılının Ocak-Kasım döneminde önceki yılın aynı dönemine göre yüzde 4.5 oranında bir yükselişle 699 milyon Dolar olarak gerçekleşmiştir.

Ücret ödemeleri ve yatırım geliri kalemlerinden oluşan ‘gelir’ hesabı 2010 yılı Ocak – Kasım dönemine göre yüzde 12.7 oranında bir artışla 7 milyar 114 milyon Dolar net çıkışla sonuçlanmıştır. Yatırım gelirleri kapsamında büyük ölçüde kar transferlerinden oluşan ‘doğrudan yatırımlar’ ‘portföy yatırımları’ ve faizlerden oluşan ‘diğer yatırımlar’da gözlemlenen net çıkışlar sırasıyla 2 638 milyon, 910 milyon ve 3 431 milyon Dolar olarak gerçekleşmiştir.

2011 yılının ilk onbir aylık döneminde uzun ve kısa vadeli kredilere ilişkin faiz ödemeleri, önceki yılın aynı dönemine göre yüzde 6.5 oranında bir daralma ile 4 milyar 483 milyon Dolar olarak gerçekleşmiştir.

Cari transferler ilk onbir aylık dönemde yüzde 5.5 oranında artarak 1 333 milyon Dolar giriş kaydetmiştir. Artış esas itibariyle ‘işçi gelirleri’ kalemindeki yükselişten kaynaklanmıştır.

### ***Cari açığın finansmanı***

70.2 milyar Dolar tutarındaki cari açıktan ‘net hata noksan’ kaleminde yer alan 12.9 milyar Dolar tutarındaki girişin –kaynağı belli olmayan- düşülmesiyle bulunan 57.3 milyar Dolar tutarındaki finansman ihtiyacına, 3.6 milyar Dolar tutarındaki rezerv artışı ilave edildiğinde 2011 yılının ilk onbir aylık döneminde sağlanan dış finansman tutarı toplam 60.9 milyar Dolar olarak belirlenmektedir. Bu dönemde verilen cari açık ve rezerv artışı nedeniyle finanse edilmesi gereken 60.9 milyar Dolar tutarındaki finansman açığının 10.0 milyar Doları ‘doğrudan yatırımlarla’, 19.1 milyar Doları ‘portföy yatırımları ile ve kalan 31.9 milyar Doları da ticari ve nakit krediler ile mevduatlardan oluşan ‘diğer yatırımlar’la finanse edilmiştir. Doğrudan yatırımlar kapsamında yurtdışında yerleşik kişilerce, bu dönemde gerçekleştirdikleri gayrimenkul alımlarını da içerecek şekilde, önceki yılın aynı dönemine göre yüzde 70.3 oranında bir genişlemeyle 12 milyar 84 milyon Dolar tutarında yatırım yapılmıştır. Yabancıların gayrimenkul yatırımları önceki yılın aynı dönemine göre yüzde 17.8 oranında bir daralmayla 1.9 milyar Dolar olarak gerçekleşmiştir. Yine ‘doğrudan yatırımlar’ kapsamında yurtiçinde yerleşik kişilerin yurtdışında yaptıkları net yatırımlar 2 061 milyon Dolar olarak gerçekleşirken, toplam 2.2 milyar Dolar tutarında çıkış gerçekleşmiştir.

Yabancılarca ‘portföy yatırımları’ kapsamında 2011 yılı Ocak-Kasım döneminde 1 milyar 231 milyon Dolar tutarında hisse senedi satışı gerçekleştirilmiştir. Bu dönemde yurtdışı yerleşiklerce brüt 4 275, itfalar dışında net 2 521 milyon Dolar tutarında devlet tahvili satın alınmıştır. Ayrıca Ocak-Kasım 2011 döneminde 11.5 milyar Dolar tutarında da DİBS Devlet iç borçlanma senedi- satışı suretiyle finansman sağlanmıştır.. Bankacılık sektörü 2011 yılının ilk onbir aylık döneminde yurtdışında 2 897 milyon Dolar tutarında tahvil ihracı gerçekleştirmiştir. Aynı dönemde bankacılık sektörünün net kredi kullanımı önceki yılın aynı dönemine ilişkin 9 246 milyon Dolardan 12 606 milyona Dolara yükselirken, diğer sektörler önceki yılın aynı döneminde net 5 169 milyon Dolar kredi ödeyicisi olmuşken, 2011 yılı Ocak-Kasım döneminde net 7 111 milyon Dolar net kredi kullanıcısı olmuştur.

Ocak-Kasım döneminde rezerv artışı dışında ortaya çıkan 57.3 milyar Dolar tutarındaki finansman gereksiniminin 10.0 milyar Doları doğrudan yatırım girişleriyle karşılanmış, yabancıların hisse senedi çıkışlarının ilave edilmesiyle bulunan kalan 48.5 milyar Dolarlık bölümü ise esas itibariyle özel ve kamu kesimi borçlanmasıyla karşılanmıştır. Bu tutarın devlet tahvili dışında kalan bölümünü kısa vadeli sıcak para oluşturmaktadır.

70.2 milyar Dolar tutarındaki yüksek boyutlu cari açığın önemli bölümünün bu şekilde kısa vadeli sıcak para ile finanse edilmesi ekonomik ve finansal istikrar açısından büyük bir tehdit oluşturmaktadır. Diğer taraftan gayrimenkul satışının bir varlık satışı –yabancılara mülkiyet devri- olduğunu önemle not etmek gerekir.

### Uluslararası Yatırım Pozisyonu, Dış Varlık ve Yükümlülükler

Yabancıların yurtiçinde yaptıkları doğrudan yatırımlar, portföy yatırımları ve diğer yatırımlardan oluşan dış yükümlülüklerimiz ile yurtdışında yapılan doğrudan yatırımlar, portföy yatırımları, diğer yatırımlar ve rezerv varlıklardan oluşan varlıklarımız arasındaki farkı veren net yükümlülüklerimizde –uluslar arası net yatırım pozisyonu- 2011 yılının ilk onbir aylık döneminde 32 milyar 451 milyon Dolar tutarında, dikkat çekici boyutta bir azalma meydana gelmiştir. Bu gelişmede bazı Euro Bölgesi ekonomilerinde yüksek boyutlu kamu borç stokunu tutan bankaların karşı karşıya kaldıkları likidite sorunu nedeniyle Bölge dışındaki varlıklarını azaltma çabası içersine girmiş olmaları önemli rol oynamıştır.

Aşağıda dış varlık ve yükümlülüklerimizde son onbir aylık dönemde meydana gelen gelişmeler ana başlıklar altında verilmektedir.

Uluslar arası Yatırım pozisyonu (Milyon Dolar Olarak)		
	2010	2011 Kasım
<b>Varlıklar</b>	<b>180 021</b>	<b>177 856</b>
Yurtdışında Doğrudan Yatırımlar	21 570	23 631
Portföy Yatırımları	2 256	2 169
Diğer Yatırımlar	70 211	57 637
Mevduatlar	54 320	41 000
Krediler	13 407	14 074
Diğer	2 484	2 862
Rezerv varlıklar	85 984	94 410
Parasal Altın	5 264	9 353
Yabancı Para	79 051	83 379
Diğer	1 669	1 678
<b>Yükümlülükler</b>	<b>543 432</b>	<b>508 727</b>
Yurtiçinde Doğrudan Yatırımlar	186 022	147 272
Portföy Yatırımları	118 381	109 352
Hisse Senetleri	61 497	41 396
Borç Senetleri	56 884	67 956
Diğer Yatırımlar	239 029	252 103

Ticari krediler	23 378	25 550
Diğer Krediler	168 843	183 976
Genel Hükümet	35 968	35 272
Bankalar	47 414	59 017
Diğer Sektörler	85 461	89 687
Mevduatlar	45 330	41 064
Diğer Yükümlülükler	1 478	1 493
Uluslar arası Yatırım Pozisyonu, Net	(-) 363 411	(-) 330 871

Görüldüğü gibi Kasım 2011 sonu itibariyle Türkiye'nin dış aleme karşı net yükümlülükleri onbir aylık bir dönemde 32.5 milyar Dolar tutarında bir azalma sergilemiştir.

### Özel Sektör Yurtdışı Kredi Borç Stoku

Özel sektörün yurtdışından sağladığı uzun vadeli kredi borcu Kasım 2011 ayı sonu itibariyle 2010 yılı sonuna göre 7.3 milyar Dolar tutarında bir artışla 124.3 milyar Dolara ulaşmıştır. Bu tutarın 41.0 milyar Dolarlık bölümünü, başta bankalar olmak üzere, finansal kuruluşların borçları, 83.3 milyar Dolarlık kısmını ise finansal olmayan kuruluşların borçları oluşturmaktadır. Özel sektörün kısa vadeli borç stoku ise 2010 yılı sonuna göre 9.3 milyar Dolar tutarında bir artışla 28.6 milyar Dolara yükselmiştir. Bu dönemde finansal kuruluşların borcu 8.4 milyar Dolar artarken, finansal olmayan kuruluşların borcu 970 milyon Dolar yükselmiştir. Özel sektörün yurtdışından sağlamış olduğu 124.3 milyar Dolar tutarındaki uzun vadeli borcun yüzde 59.6'sı ABD Doları, yüzde 35.7'si Euro ve yüzde 4.7'si de diğer döviz cinsleri cinsinden karşılanmıştır.

Özel sektörün yurtdışından sağladığı borcun Kasım ayı sonu itibariyle sektörler itibariyle dağılımı incelendiğinde, finansal olmayan kuruluşların toplam borcun yüzde 67.0'sini oluşturan toplam 83.3 milyar Dolar tutarındaki borcunun, yüzde 57.0'sinin hizmetler sektörü, yüzde 42.2'sinin sınai sektörler ve yüzde 0.8'inin de tarım sektörü tarafından kullanılmış olduğu görülmektedir.

	Özel Sektör Dış Borç Stoku (Milyon Dolar)			
	Uzun Vadeli		Kısa Vadeli	
	2010 yılı	2011 Kasım	2010 Yılı	2011 Kasım
Finansal	34 485	41 012	18 116	26 448
Bankalar	28 571	34 022	17 030	24 181
Bankacılık Dışı Fin. Kur.	5 915	6 990	1 085	2 267
Finansal Olmayan	82 370	83 316	1 178	2 148
Toplam	117 056	124 327	19 294	28 596

Uzun ve kısa vadeli özel sektör dış borçlarının toplamı yukarıda verilen Tablodan görüldüğü gibi 152.9 milyar Dolara ulaşmaktadır.

Yurtdışından özel sektöre Kasım 2011 sonu itibariyle sağlanmış olan toplam kredi borcu, kalan vadeye göre gözden geçirildiğinde, 1 yıl içinde gerçekleştirilmesi gereken anapara geri ödemelerinin toplam 64.2 milyar Dolar düzeyinde olduğu görülmektedir.

### Orta Vadeli Program (OVP) (2012-2014)

2012-2014 yıllarını kapsayan 'Orta Vadeli Program'(OVP) 13 Ekim 2010 tarihinde yayınlanmıştır. Program, küresel ekonomi alanında karşı karşıya bulunulan son gelişmeler çerçevesinde, ülkemizde ekonomik büyümenin daha yavaş ve sürdürülebilir bir düzeyde idame ettirilmesini, iç tasarrufların artırılması suretiyle cari açığın düşürülmesini, bu şekilde makroekonomik ve finansal istikrarın güçlendirilmesini temel amaç olarak almaktadır. Başta Euro Bölgesi ekonomileri ve A.B.D. olmak üzere gelişmiş ekonomilere ilişkin büyüme görünümünün zayıflamış olması, ve bu zayıflığın orta-uzun vadede etkili olma olasılığının yüksekliği ve bu olumsuz tablonun ticari ve finansal ilişkiler kanalıyla yeni yükselen ve gelişmekte olan ülkelere de yansıtacağı şeklindeki temel varsayım, Programın şekillendirilmesinde esas alınan başlıca dışsal çerçeveyi oluşturmuştur.

Önümüzdeki üç yıl için gelirler, harcamalar, faiz dışı ve toplam kamu mali dengesi hedef ve taahhütlerinin verildiği OVP bu şekilde maliye politikasının seyrini ortaya koymakta ve dışsal çerçevenin de göz önüne alındığı ekonomik büyüme, istihdam, enflasyon ve dış denge tahminlerini yansıtmaktadır.

Orta Vadeli Programda makroekonomik değişkenlerle ilgili 2011 yılı gelişme tahminleri de verilmiştir. Bu kapsamda, 2011 yılı ilk yarısında yüzde 10.2 olan GSYH büyümesinin yılın tamamı itibariyle yüzde 7.5 oranında gerçekleşeceği, TÜFE artış hızının 2011 yılı sonu itibariyle yüzde 7.8 dolayına yükseleceği ve kamu kesimi borçlanma gereğinin 2011 yılında yüzde 1'e gerileyeceği tahmini yapılmıştır. Diğer taraftan OVP'da 2010 yılında GSYH'ya olan oranı yüzde 3.0 düzeyine gerileyen genel devlet açığının 2011 yılında yüzde 1'e düşeceği, yine geçen yıl yüzde 1.9 düzeyinde gerçekleşen faiz giderleri ve özelleştirme gelirleri hariç kamu kesimi genel dengesinin GSYH'ya olan oranının 2011 yılında yüzde 2.2'ye yükseleceği tahmininde bulunmaktadır. Kamu finansmanında gözlemlenen bu iyileşmeler sonucunda 2010 yılı sonu itibariyle yüzde 42.2'ye düşen AB tanımlı genel devlet borç stokunun 2011 yılında yüzde 39.8 dolayında gerçekleşeceği tahmininde bulunmaktadır.

2008 yılı küresel krizi ertesinde 2009 yılı son çeyrek döneminden itibaren gerçekleşen hızlı ekonomik büyümeyle birlikte iç tasarruf eksikliğinin bir sonucu olarak 2010 yılı itibariyle yüzde 6.5 olarak gerçekleşen 'cari açık/GSYH' oranının 2011 yılında yüzde 9.4'e tırmanması beklenmektedir.

2012-2014 yıllarını kapsayan Orta Vadeli Program ile izlenmesi öngörülen politikalar ile belirlenen makroekonomik hedef ve göstergeler aşağıda ana çizgileriyle verilmektedir.

### **Makroekonomik politikalar**

Makroekonomik politikalar kapsamında ekonomik büyüme ve istihdama ağırlık verilmekte ve para, maliye ve gelirler politikalarının koordinasyon içerisinde yürütüleceği vurgulanmaktadır. Ekonomide yurtiçi tasarrufların artırılmasına çalışılacağı, özel kesim yatırımlarını, uluslar arası doğrudan yatırımları ve ihracatı artırmaya yönelik olarak uygulamaya konulmuş olan politikalara devam edileceği, ekonominin istihdam yaratma kapasitesini artıracak politikalara öncelik verileceği önde gelen büyüme ve istihdam hedefleri olarak sıralanmaktadır.

### **Kamu maliye politikası**

Kamu maliye politikası kapsamında programda öngörülen gelir, harcama ve borç stoku büyüklükleri gözetilerek ekonomik istikrarın sürdürülmesi, mali disiplinden taviz verilmemesi öngörülmektedir.

Kamu harcama politikası alanında kaynakların kullanımı ile ilgili olarak yürütülen faaliyet ve projelerin gereklilik, etkinlik ve verimlilik durumunun ön planda göz önünde tutulacağı belirtilmektedir. OVP ile kamu yatırımlarının öncelikli sosyal ihtiyaçları giderecek ve üretken faaliyetleri destekleyecek nitelikteki altyapı projelerine yönlendirilmesi hedeflenmektedir.

OVP çerçevesinde uygulanacak kamu gelir politikasının temel amacı, büyüme, yatırım ve istihdamın desteklenmesine ve kayıtdışılığın azaltılmasına, yurtiçi tasarrufların artırılmasına ve ekonomiye rekabet gücü kazandırılmasına katkıda bulunmak ve etkin, basit ve adil bir vergilendirme sistemi oluşturmaktır.

### **Para Politikası**

Orta Vadeli Program ile 2012 – 2014 döneminde de para politikası, enflasyon hedeflemesi çerçevesinde yürütülecek ve para politikasının temel amacını fiyat istikrarının sağlanması oluşturacak ayrıca destekleyici bir amaç olarak finansal istikrar da gözetilmeye devam edilecektir. Para politikası çerçevesinde kısa vadeli faiz oranlarının temel politika aracı olarak kullanımı devam edecek, enflasyon hedefleri Hükümet ve Merkez Bankası tarafından birlikte belirlenecek, dalgalı döviz kuru rejimi sürdürülecektir.



## Büyüme ve istihdam politikası

Büyümenin istikrarlı bir biçimde devam etmesi, istihdamı desteklemesi, genel ekonomi ve hanehalkı düzeyinde gelirin artırılması ve tüketimin dengeli hale getirilmesi suretiyle tasarrufların artırılması amacıyla para, maliye ve gelirler politikalarının koordinasyon içerisinde yürütülmesi öngörülmektedir.

Bu çerçevede İstikrarlı ve sürdürülebilir bir büyüme ortamının sağlanması için cari açığın kontrol altına alınması ve borç yaratmayan kaynaklarla finanse edilmesi Orta Vadeli Programda temel bir gereklilik olarak vurgulanmaktadır.

2012 - 2014 dönemini kapsayan Orta Vadeli Programla temel makroekonomik parametrelerde 2011 yılı için beklenen gerçekleşme tahminleri ile program döneminde gerçekleşmesi öngörülen gelişmeler aşağıda verilmektedir:

### Orta Vadeli Program Temel Ekonomik Büyüklükler

	2011	2012	2013	2014
Büyüme ve İstihdam				
GSYH (Milyar TL. Cari Fiyatlarla)	1 281	1 426	1 572	1 733
GSYH (Milyar Dolar Cari Fiyatlarla)	766	822	888	952
GSYH Büyümesi *	7.5	4.0	5.0	5.0
Toplam Tüketim *	6.2	3.0	3.5	3.4
Kamu *	6.5	3.1	3.4	2.2
Özel *	6.1	3.0	3.5	3.5
Toplam Sabit sermaye Yatırımı *	19.3	6.2	8.8	8.5
Kamu *	7.7	-0.6	7.7	3.8
Özel *	22.3	7.7	9.0	9.4
Toplam Nihai Yurtiçi Talep *	9.3	3.8	4.5	4.8
Toplam Yurtiçi Talep *	9.4	3.9	4.8	4.7
İstihdam Düzeyi (Milyon Kişi)	23 925	24 257	24 752	25 264
İşsizlik Oranı (%)	10.5	10.4	10.2	9.9
Dış Ticaret				
Cari İşlemler Dengesi (Milyar Dolar)	-71.7	-65.4	-67.0	-67.1
Cari İşlemler Dengesi / GSYH (%)	-9.4	-8.0	-7.5	-7.0
Enflasyon				
GSYH Deflatörü	8.0	7.0	5.0	5.0
TÜFE Yılsonu % Değişme	7.8	5.2	5.0	5.0
Kamu Finansmanı				
Merkezi Yönetim Bütçe Dengesi **	-1.7	-1.5	-1.4	-1.0
Toplam Kamu Faiz Dışı Fazlası **	1.2	1.1	1.3	1.5
Merkezi Yönetim Bütçesi Faiz Dışı Fazl. **	0.9	1.0	1.0	1.4
AB Tanımlı Gen. Yön. Nom. Borç Stoku ***	39.3	37.0	35.0	32.0

\* Sabit fiyatlarla yüzde değişim

\*\* GSYH'ya olan oranı (program tanımlı)

\*\*\* GSYH'ya olan oranı

2012-2014 dönemi Orta Vadeli Programında gelişme eksenleri olarak 'Rekabet Gücünün Artırılması', 'İstihdamın Artırılması' 'Beşeri Gelişme ve Sosyal Dayanışmanın Güçlendirilmesi' 'Bölgesel Gelişme ve Bölgesel Gelişmişlik Farklarının Azaltılması' ve 'Kamu Hizmetlerinde Kalite ve Etkinliğin Artırılması' konuları ana başlıklar olarak belirlenmiştir. Sözü edilen bu temel alanlarda yapılması öngörülen düzenlemeler ve faaliyetler ile alınması programlanan önlemler daha ayrıntılı olarak madde bazında sıralanmıştır.

# **YÖNETİM KURULU FAALİYET RAPORU**

**(01.01.2011 – 31.12.2011)**

Yönetim Kurulumuz 12-13 Haziran 2010 tarihlerinde yapılan 20.Olağan Genel Kurulu yapılan seçimler ile, 16 Haziran 2010 tarihinde yapılan görev dağılımı ile göreve gelmiştir.

## **A) YÖNETİM KURULU TOPLANTILARI VE ODA SEKRETERLİĞİ İŞLEMLERİ**

Yönetim Kurulumuz 01.01.2011 – 31.12.2011 tarihleri arasında haftalık olağan toplantılarını sürdürmüş ve yapılan 12 toplantıda 395 gündem maddesi görüşülmüştür.

Oda sekreterliği bünyesinde 3444 adet gelen evrak ve 1767 adet giden evrak işlem görmüştür.

## **B) ÜYE İSTATİKTİK BİLGİLERİ**

Toplam üye sayımız, 2011 yılı sonu itibarı ile 1252'dir. Bunların 730'u çalışanlar kütüğüne kayıtlı, 522'si bağımlı kütüğüne kayıtlı üyelerimizdir. Üye istatistik bilgilerini içeren detaylı tablo bir sonraki sayfada mevcuttur.

2011 yılı içinde 39 üyemizin üyelik kaydı silinmiştir. 9 üyemiz vefat etmiş olup, 21 kişi kendi isteği ile iptal, 5 kişi TÜRMOB'un geçici belge iptali nedeniyle iptal, 4 kişi diğer odalara (1 kişi Muş SMMM Odası, 1 kişi Bursa SMMM Odası, 1 kişi Muğla SMMM Odası, 1 kişi İstanbul SMMM Odası) nakil olmuştur.

2011 yılı içinde 12 üye odamıza nakil gelmiştir. (9 kişi İstanbul SMMM Odası, 1 kişi Ankara SMMM Odası, 1 kişi Mersin SMMM Odası, 1 kişi Sakarya SMMM Odası)

## **C) STAJYER İSTATİKTİK BİLGİLERİ**

Odamıza kayıtlı 301 aktif stajyer bulunmaktadır ve bunların 198'i bay; 180'si bayandır. 611 aday stajyer olup, 286'i bay; 284'i bayandır.

## **D) MESLEKİ STAJ VE SINAV DURUMU BİLGİLERİ**

### **SM RUHSATLI MESLEK MENSUPLARI SINAV DURUM BİLGİLERİ:**

2011/1.Dönem Özel SMMM Sınavına Odamızdan 22 meslek mensubu katılmış olup, 6 kişi SMMM olmaya hak kazanmıştır.

2011/2. Dönem Özel SMMM Sınavına Odamızdan 20 meslek mensubu katılmış olup, 19 kişi SMMM olmaya hak kazanmıştır.

2011/3.Dönem Özel SMMM Sınavı 25 Aralık 2011 tarihinde yapılmıştır. Sınava 12'si ilk defa olmak üzere 15 kişi katılmıştır. Sınav sonuçları 31.01.2012 tarihi itibarıyla açıklanmamıştır.

Toplamda 2009 yılından bugüne kadar Özel SMMM sınavı ile 249 üyemiz SM'den SMMM'ye geçişi başarı ile tamamlamıştır.

## **STAJYERLER BAŞVURU VE SINAV DURUM BİLGİLERİ:**

2011/. dönem staja giriş sınavı başvuruları Nisan ayı içerisinde alınmıştır. Nisan ayında staja başlama sınavına; ilk başvuru olarak 60 aday, tekrar başvuru olarak 237 aday olmak üzere toplam 297 aday başvuru yapmıştır.

12-13 Mart 2011 tarihlerinde yapılan SMMM Mesleki Yeterlilik Sınavı'na katılan 104 adaydan 41'i meslek mensubu olmaya hak kazanmıştır.

12 Mart 2011 tarihinde yapılan A-B-C Grupları SM Sınavlarında; A Grubundan sınava giren aday olmamış, B Grubundan sınava giren 3 adaydan 2'i başarılı olmuş, C Grubu sınavına giren 1 aday başarılı olarak meslek mensubu olmaya hak kazanmıştır.

2011/2. dönem staja giriş sınavı başvuruları Ağustos ayı içerisinde alınmıştır. Ağustos ayında staja başlama sınavına; ilk başvuru olarak 86 aday, tekrar başvuru olarak 212 aday olmak üzere toplam 298 aday başvuru yapmıştır.

Odamızca 17 Eylül - 30 Ekim 2011 tarihleri arasında SMMM Yeterlilik Kursu düzenlenmiş olup; kursa 34 stajyerimiz katılmış ve başarı ile tamamlanmıştır.

02-03 Temmuz 2011 tarihlerinde yapılan SMMM Mesleki Yeterlilik Sınavı sonuçları açıklanmış, sınava katılan 67 adaydan 22 kişi meslek mensubu olmaya hak kazanmıştır.

02 Temmuz 2011 tarihinde yapılan A-B-C Grupları SM Sınav sonuçları açıklanmış; C Grubu sınavına giren 3 kişiden 2 kişi meslek mensubu olmaya hak kazanmıştır.

19 Kasım 2011 tarihinde yapılan Staja Giriş Sınavına 263 katılmış olup, 64 kazanmıştır.

## **E) SMMM MESLEKİ YETERLİLİK VE STAJA BAŞLAMA KURSLARI**

2011/3. Dönem Serbest Muhasebeci Mali Müşavirlik Mesleki Yeterlilik Sınavlarına Hazırlık Kursu düzenlenmiş olup, kursa 34 stajyerimiz katılmış ve başarı ile kursu tamamlamışlardır. 2012/2 Dönem Serbest Muhasebeci Mali Müşavirlik Mesleki Yeterlilik Sınavlarına Hazırlık Kursu için ön kayıtlar alınmaya devam etmektedir.

## **F) DENETİM KOMİSYONU, ÖN SORUŞTURMA KOMİSYONU VE DİSİPLİN KURULU'NA YAPILAN SEVKLER**

2010 yılı içerisinde;

- |                                 |                 |
|---------------------------------|-----------------|
| 1. Mesleki Denetim Komisyonu'na | 144 adet dosya, |
| 2. Ön Soruşturma Komisyonu'na   | 31 adet dosya,  |
| 3. Disiplin Kurulu'na           | 19 adet dosya,  |

sevki yapılmıştır.

## **Disiplin Kurulu'na yapılan sevklerin sonuçları aşağıda sunulmuştur.**

Meslek mensupları hakkında soruşturmalarda; ilgilinin ihbar veya şikayeti veya ilgili Oda veya Birlik Kurulları tarafından herhangi birinin isteği ile gerçekleştirilmektedir.

01.01.2011–31.12.2011 tarihleri arasında görevde bulunduğumuz bu dönemde önceki dönemden devredilen soruşturma dosyaları dahil olmak üzere toplam 19 meslek mensubu dosyası intikal etmiştir.

(2) adet meslek mensubunun ilgililerin ihbar ve şikayet sonrası maddi delillerden yoksun bulunduğu Disiplin Kuvuşturmasına Yer Olmadığına Dair karar alınmıştır.

(9) Meslek mensubuna, mesleğin yürütülmesinde daha dikkatli davranması gerektiğinden; Disiplin Cezalarından Uyarma Cezası ile cezalandırılmıştır.

(1) meslek mensubu görevlerinde ve davranışlarında kusurlu olduğu anlaşılmış olup; Disiplin cezalarından Kınama Cezası ile cezalandırılmıştır.

(4) Meslek mensubuna mesleki sıfatı saklı kalmak koşuluyla Kısa Süreli Mesleki Faaliyetinden alıkoyma cezası verilmiştir.

(1) Meslek mensubuna Meslekten Çıkarma cezası verilmiştir.

(2) Meslek mensubunun ilk incelemeleri yapılmış olup, halen işlemleri devam etmektedir.

## **G) ÜYELERİMİZİ BİLGİLENDİRME VE SOSYAL ETKİNLİK ÇALIŞMALARI**

Odamız Mesleki Dayanışma ve Sosyal Faaliyetler Komisyonu'nun organizasyonu ile ve 14 takımın katılımıyla 04 Şubat 2011 tarihinde bowling turnuvası düzenlenmiştir. Turnuvada dereceye giren takımlara, en centilmen takıma ve en skorer bayan ve erkek oyunculara kupaları verilirken, tüm katılımcılara madalya dağıtıldı.

1 Mart Muhasebeciler günü nedeniyle 1 Mart 2011 tarihinde üyelerimizin ve stajyerlerimizin katılımı ile Atatürk Anıtı'na çelenk koyma töreni yapılmış, akabinde Kocaeli Valisi Sn Ercan Topaca ve Kocaeli Vergi Dairesi Başkanı Sn. Yafes Pehlivan makamında ziyaret edilmiştir. Aynı günün akşamında Gebze Old Castle Hotel'de Odamız Gebze Temsilciliği'nin organizasyonu ile Muhasebeciler Günü Yemeği düzenlenmiştir.

Kocaeli Büyükşehir Belediyesi organizasyonu ile 29 Mart 2011 akşamı Süleyman Demirel Kültür Merkezi'nde Türk Sanat Müziği ses sanatçısı Umut Akyürek tarafından meslek mensuplarımıza ve eşlerine özel konser organizasyonu yapılmıştır.

2011 yılında 8.si düzenlenen Geleneksel Akademik Meslek Odaları Futbol Turnuvası'na Odamız 3 takım ile katılmış ve Odamız C takımı finale yükselmeyi başarmıştır. Final maçını kaybeden takımımız ikincilik unvanı ile ikincilik kupasını kazanmıştır.

İzmit Sanat Merkezi tarafından Odamız Salonu'nda üyelerimizin çocuklarına özel tiyatro gösterisi yapılmıştır.

Son dönem staja giriş sınavında başarılı olarak stajlarını başlatmaya hak kazanan stajyerlerimiz için, staj süreçleri boyunca dikkat etmeleri gereken hususları aktarmak ve staj başlangıcına dair bilgi vermek amacıyla 'Stajyer Bilgilendirme Eğitimi' yapılmıştır.

TESMER tarafından hayata geçirilen ve tüm staj işlemlerini web tabanlı olarak takip imkanı sağlayan TEOS-TESMER Otomasyon Sistemi'nin, Oda personellerine tanıtımı amacıyla TESMER personeli tarafından Odamız bünyesinde eğitim verilmiş olup, Odamızda yapılan eğitime Yalova ve Bilecik SMMM Odaları da katılmıştır.

Odamız Çevre Komisyonu'nun organizasyonu ile 15 Mayıs 2011 Pazar sabahı Sapanca Kırkpınar göl kenarında "Bahar Yürüyüşü" düzenlenmiş ve yürüyüş sonrası birlikte kahvaltı yapılmıştır.

18. Karadeniz SMMM Odaları Başkanları toplantısı 20 Ekim 2011 tarihinde Odamızın ev sahipliğinde gerçekleştirilmiştir.

Yeni uygulamalar, eğitim seminerlerinin duyurusu, vefat eden üye ve yakınlarının duyurusu, hatırlatmalar gibi konularda teknolojik imkanlarımız olabildiğince kullanılmıştır.

Web sayfamız üzerinden üyelerimize bilgi akışı sağlanmakta olup, tüm yeni çıkan kanun veya taslak, tebliğ veya taslak, sirküler, genelge, yönetmelikler ve duyurular Odamız sitesinde yayınlanmaktadır. Ayrıca, Odamız web sayfasının yenileme çalışmalarında son aşamaya gelmiş olup, 2012 yılının ilk çeyreğinde Odamız web sayfasının yeni yüzü ile yayına geçmesi planlanmıştır. Yeni tasarım ile üyelerimize ve kamuoyuna daha iyi hizmet sunmak ve bilgiye kolay erişim imkanı yaratılması amaçlanmaktadır. Aidat duyurularımız, eğitim çalışmalarının duyuruları, çeşitli hatırlatmalar, sınav duyuru ve sonuçları ve çeşitli konular sitemizden sürekli duyurulmaya devam etmektedir. Yine web sayfamız üzerinden tüm üyelerimize özel elektronik posta adresleri hazırlanmış ve kullanıma sunulmuştur.

Üyelerimizin internet ortamında belge almalarını sağlayacak elektronik imza sistemi ilerleyen dönemlerdeki hedeflerimiz arasında yer almaktadır.

Üyelerimize cep mesaj sistemi ile de gerekli duyuru ve hatırlatmalar yapılmakta olup, 2011 yılı içerisinde üyelerimize, çeşitli konularda 146 adet cep mesajı gönderilmiştir. Gönderilen cep mesajların tablosu aşağıda sunulmuştur.

1. 04 Ocak, 6 Ocak Perşembe Günü Saat 13.30'da Araştırma ve Mevzuat Komisyonu Toplantısı Yapılacaktır. Yer; Odamız Eğitim Kültür Hizmet Binası, Alikahya.
2. 12 Ocak, DUYURU: Stajdan sayılan süreler; Yüksek Lisans ve Doktora ile ilgili bilgi için ayrıntı sitemizdedir. Yüksek Lisans ve Doktora mezunlarının diploma ve tezlerini 28.02.2011 tarihine kadar Odamıza getirmeleri gerekmektedir.
3. 13 Ocak, TÜRMOB Duyurusu: Bağımsız Denetim Eğitim Ve Sınavları Ertelenmiştir. Ertelemeye ve Bugüne Kadar Yapılan Başvurulara İlişkin Duyuru Sitemizdedir.
4. 13 Ocak, SMMM Mehmet Çiftçi'nin kayınpederi vefat etmiştir. Cenazesi BUGÜN ÖĞLE namazına müteakip İzmit Yenidoğan Mh. Köprübaşı Camii'nden kaldırılacaktır.
5. 17 Ocak, SMMM Şakir Süloğlu'nun babası vefat etmiştir. Cenazesi 18 Ocak Salı günü öğle namazına müteakip İzmit Baç Çınarlı Camii'nden kaldırılacaktır.
6. 18 Ocak, Sanayi Odası tarafından; 19 Ocak Çarş 13.30'da "KOBİ'lere Yönelik Gelişen İşletmeler Piyasası" toplantısı yapılacaktır. Yer; Sanayi Odası, Fuar içi LCV:3158055
7. 19 Ocak, Kesin Mizan Bilgilerinin Elektronik Ortamda Alınması hk VUK Tebliği ve Borçlu Üyelerimizin Yeniden Yapılandırma Kanunundan Yararlanması hk Açıklama Sitemizdedir
8. 24 Ocak, Sayın, Meslek Mensubumuz Yeniden Yapılandırma Kanunu'na oda aidatları dahil olup, bundan istifade edebilmek için 2011 Yıllık Aidatlarının 31 Ocak 2011 tarihine kadar ödenmesi zorunludur. Duyurulur.
9. 24 Ocak, LUCA EĞİTİMİ: 27 Ocak Perşembe günü 11.00'da Odamız Hizmet Binası'nda LUCA Eğitim Toplantısı Yapılacaktır. Laptop getirilmesi rica olunur. RZV: 444 55 75
10. 25 Ocak, Sigortalı Meslek Kodlarının Giriş ve Güncelleme İşlemlerinin E-Bildirge Sistemi Üzerinden Yapılmasına İlişkin SGK Duyurusu Sitemizdedir.
11. 25 Ocak, Odamız bünyesinde 4 Şubat Cuma günü BOWLING TURNUVASI yapılacaktır. Katılmak isteyen üyelerimizin takım bilgilerini Odamıza iletmesi gerekmektedir. RZV: 4445575
12. 28 Ocak, TÜRMOB tarafından Maliye Bakanlığı'na öneri olarak sunulan 2011 Yılı Asgari Ücret Tarifesi sitemizde olup, Maliye Bakanlığı tarafından henüz yayınlanmamıştır.
13. 01 Şubat, Sayın Üyemiz, Ba-Bs Formlarının Gönderilmesinde Yaşanan Sorunlar Nedeniyle, Yapılan Görüşmeler Olumlu Sonuç Vermiş Olup, Mücbir Sebep Hali Gözönüne Alınarak 2 Şubat 2011 Tarihine Kadar Gönderilmesi Halinde Herhangi bir Ceza Uygulanmayacaktır. Ayrıntı [www.turmob.org.tr](http://www.turmob.org.tr) sitesindedir.
14. 02 Şubat, 4 Şubat Cuma Günü Saat 14.00'da Mesleki Dayanışma ve Sosyal Faaliyetler Komisyonu Toplantısı Yapılacaktır. Yer; Odamız Eğitim Kültür Hizmet Binası. Katılmanız Önemle Rica Olunur.

15. 07 Şubat, YMM Mustafa Aslan'ın annesi vefat etmiştir. Cenazesi 08 Şubat Salı günü öğle namazına müteakip Malatya'da defnedilecektir.
16. 11 Şubat, Odamızca, 19 Şubat Cumartesi 13.00–18.00 arası “TORBA YASA (Vergi – SGK – Prim Affi ve Düzenlemeler)” konulu seminer yapılacaktır. Katılım formu ve ayrıntı sitemizdedir.
17. 11 Şubat, Kocaeli V.D.Bşk. Sn.Yafes Pehlivan'ın katılımı ile; gündemdeki vergi borçlarının yapılandırılması, denetimler ve benzeri konuların görüşüleceği Oda Meclis Toplantısı tüm meslek mensuplarımıza açık yapılacaktır. Önemi nedeniyle tüm üyelerimizin katılımı için duyurulur. Tarih: 15 Şubat Salı, Saat: 13.30 Yer: KSMMMO Hizmet Binası
18. 11 Şubat, DÜZELTME: Odamızca, 19 Şubat Cumartesi 13.00–18.00 arası YMM Mehmet Altındağ'ın sunumu ile TORBA YASA (Vergisel Düzenlemeler) ve DÖNEMSONU İŞLEMLERİ SEMİNERİ yapılacaktır. Katılım formu ve ayrıntı sitemizdedir.
19. 15 Şubat, HATIRLATMA: Bugün Saat 13:00'da yapılacak ve Kocaeli V.D.Bşk. Sn.Yafes Pehlivan'ın katılacağı Oda Meclis Toplantısı tüm üyelerimizin katılımına açıktır.
20. 17 Şubat, 19 Şubat Cumartesi yapılacak eğitim çalışması için başvuru sayısının Odamızın hali hazırdaki oturma düzeni sayısını aşma olasılığı göz önünde tutularak, konuya ilişkin kanun ve tebliğler yayımlandıktan sonra uygulamaya yönelik olmak üzere eğitim tekrarlanacaktır.
21. 18 Şubat, SEMİNER YERİ DEĞİŞİKLİĞİ: 19 Şubat Cumartesi yapılacak olan Torba Yasa (Vergisel Düzenlemeler) ve Dönemsonu İşlemleri Semineri, yoğun katılım nedeniyle SABANCI KÜLTÜR MERKEZİ'ne alınmıştır. Rezervasyonlar sitemiz üzerinden devam etmektedir.
22. 22 Şubat, Vergi Haftası Kapsamında; Kocaeli Vergi Dairesi Başkanlığı'nca, 24 Şubat Perşembe Saat 19.30 da Sabancı Kültür Sitesi'nde ücretsiz “TSM Konseri” verilecektir.
23. 23 Şubat, Muhasebeciler Günü nedeniyle 1 Mart Salı akşamı Gebze'de Muhasebeciler Günü Yemeği yapılacaktır. Katılım koşulları ve ayrıntılı bilgi sitemizdedir.
24. 25 Şubat, Muhasebeciler Günü nedeniyle 1 Mart Salı 10.00 da Valilik önünde çelenk koyma töreni yapılacaktır. Tüm üyelerimiz, stajyerlerimiz ve büro çalışanları davetlidir
25. 01 Mart, 1 MART MUHASEBECİLER GÜNÜNÜZ KUTLU OLSUN. Kocaeli SMMMO Yönetim Kurulu
26. 04 Mart, Elektronik beyanname uygulamasına ilişkin (VUK 405) Odamız Mevzuat Komisyonu duyurusu sitemizdedir. [www.kocaelismmmo.org.tr](http://www.kocaelismmmo.org.tr)
27. 04 Mart, ÖNEMLİ DUYURU: Sayın Üyemiz; 2011 Yılı Ocak ayı Müşteri Bildirim Listesini vermeyenlerin 15.03.2011 tarihine kadar Odamıza bildirimlerini yapmaları gerekmektedir. Bildirimlerini yapmayanlar hakkında 3568 sayılı yasa gereği yasal işlem başlatılacaktır.
28. 07 Mart, Torba Yasa ve diğer mesleki sorunların tartışılacağı bu yılın ilk ÇARŞAMBA TOPLANTISI, 09 Mart 2011 Çarşamba 17.00'da Odamız Hizmet Binası'nda yapılacaktır.
29. 09 Mart; İşyeri Bölge Çalışma Sicil Numarası Alma Zorunluluğunun Kaldırılması İle İlgili Kocaeli Bölge Çalışma Müdürlüğü Tarafından Yayınlanan Duyuru Sitemizdedir.
30. 11 Mart, KOMİSYON TOPLANTISI İPTAL EDİLMİŞTİR: Bugün saat 15.00'da yapılması planlanan Mesleki Denetim Komisyonu toplantısı iş yoğunluğu nedeniyle iptal edilmiştir.
31. 14 Mart, 15 Mart Salı 12.45'te yapılacak Oda Meclis Toplantısı'nda SMMM İsmet İşeri tarafından Torba Yasa hk sunum yapılacak olup, toplantıya tüm üyelerimiz davetlidir.
32. 15 Mart, Sayın Üyemiz; SMMM Ruhsatınız ve Mesleki Kimlik Kartınız TÜRMOB'dan Odamıza Gelmiş Olup, Bizzat Gelerek Teslim Almanız Gerekmetedir.
33. 16 Mart, 403 VUK Tebliği gereği E-BEY ile gönderilen adi ortaklık ve kolektif şirketlere ait kesin mizanlar, Ba-Bs gibi ortaklık adına olan vergi no ile gönderilecektir.
34. 16 Mart, Büyükşehir Bld.'nce 29 Mart 2011 akşamı Odamız üyeleri ve eşlerine özel kokteyl ve TSM Umut Akyürek konseri düzenlenmiştir. Ayrıntı sitemizdedir. LCV: 262 318 16 75
35. 16 Mart, Akademik Meslek Odaları Futbol Turnuvası açılış töreni ve turnuvanın açılış maçını Odamız A takımı 19 Mart C.tesi günü saat 11.30'da OR-AR Halı Saha'da (Plajyolu-İzmit) yapacaktır. Turnuva maç programı sitemizdedir. Açılış maçına tüm üyelerimiz ve stajyerlerimiz davetlidir.

36. 16 Mart, Üyelerimizin 6111 sayılı yapılandırma kanununa göre anapara aidat borçlarını 02 Eylül 2011 günü akşamına kadar ödemeleri halinde, tahakkuk etmiş olan gecikme faizi borçları tahsil edilmeyecektir. Ayrıntılı bilgi sitemizdedir.
37. 21 Mart, Odamızca 26 Mart 2011 Cumartesi 13:00-18:00 arası "Kurumlar Vergisi-Dönem Sonu İşlemleri" konulu seminer yapılacaktır. Katılım formu ve ayrıntı sitemizdedir.
38. 21 Mart, Özel SMMM Sınav Başvuruları başlamıştır. 03 Nisan tarihine kadar PORTAL'dan başvuru yapılarak Sınav Başvuru Formu Odamıza gönderilecektir. Bilgi 444 60 60
39. 23 Mart, Dünya Tiyatrolar Günü nedeniyle İzmit Sanat Merkezi tarafından üyelerimizin çocuklarına Odamız Hizmet Binası'nda ücretsiz gösteri yapılacaktır. Duyurulur
40. 24 Mart, Odamızca 26 Mart 2011 Cumartesi günü 13:00-18:00 arası "Kurumlar Vergisi-Dönem Sonu İşlemleri" konulu seminer rezervasyonu için Stajyerlerimiz ve katılmak isteyen Büro çalışanları için katılım formu açılmıştır. Rezervasyon için ayrıntı sitemizdedir.
41. 25 Mart, HATIRLATMA: Odamızca 26 Mart 2011 Cumartesi 13:00-18:00 arası "Torba Yasa-K.V.-Dönem Sonu İşlemleri" konulu seminer yapılacaktır. Katılım formu ve ayrıntı sitemizde olup rezervasyonlar saat 17:00 itibari ile kapatılacaktır.
42. 25 Mart, 1 Nisan Cuma 16.00'da Mesleki Dayanışma ve Sosyal Faaliyetler Komisyonu Toplantısı Yapılacaktır. YER; KOM.BŞK. SAMİ BEY'İN BÜROSU. Katılmanız Önemle Rica Olunur
43. 28 Mart, Odamızca 02 Nisan 2011 Cumartesi 13:00-16:10 arası "Teknoparklarda Vergilendirme ve Ar-Ge Uygulamaları " konulu seminer yapılacaktır. Katılım formu ve ayrıntı sitemizdedir.
44. 28 Mart, HATIRLATMA: Büyükşehir Bld.'nce 29 Mart 2011 akşamı Odamız üyeleri ve eşlerine özel kokteyl ve TSM Umut Akyürek konseri düzenlenmiştir. Ayrıntı sitemizdedir. Henüz rezervasyon yaptırmayan üyelerimizin rezervasyon hususunda özen göstermesi rica olunur. RZV TEL: 262 318 16 75
45. 29 Mart, Odamız ve SGK işbirliği ile 31 Mart 2011 Perşembe günü 13:30-16:30 arası "6111 SAYILI KANUNUN SOSYAL GÜVENLİK BOYUTU" konulu seminer yapılacaktır. Katılım formu ve ayrıntı sitemizdedir.
46. 29 Mart, Ticaret Odası ve Odamız işbirliği ve Odamızın sunumu ile 6 Nisan Çarşamba Saat 13.30 da Leyla Atakan Kültür Merkezi'nde "TORBA YASA BİLGİLENDİRME SEMİNERİ" yapılacaktır. LCV: 322 30 10 Dah:123 SON GÜN 1 NİSAN CUMA Ayrıntı sitemizdedir.
47. 01 Nisan, Sayın Aday Stajyerlerimiz; Staja Giriş Sınavı Başvurularında Sistem Giriş Değişikliği yapılmış olduğundan Odamızca sınav başvuru belgeleriniz 08 Nisan 2011 tarihinden itibaren alınmaya başlanılacaktır. ÖNEMLE DUYURULUR.
48. 01 Nisan, HATIRLATMA: Odamızca 02 Nisan 2011 C.tesi 13:00-16:10 arası "Teknoparklarda Vergilendirme ve Ar-Ge Uygulamaları " konulu seminer yapılacaktır. Katılım formu ve ayrıntı sitemizde olup rezervasyonlar bugün saat 17:00'a kadar alınacaktır.
49. 06 Nisan, Sn. Üyemiz, 2011-1. ve 2.dönem Munzam Aidat Bildiriminin 02 Mayıs 2011 mesai bitimine kadar odamıza gönderilmesi gerekmektedir. Ayrıntı sitemizdedir.
50. 06 Nisan, DUYURU: 2011 Mayıs döneminde stajını başlatacak adaylarımıza 16 Nisan 2011 Cumartesi günü saat:13:00-15:00 arası Odamız Hizmet Binası'nda Zorunlu Stajyer Bilgilendirme Eğitimi yapılacaktır. Stajını başlatacak olan adaylarımızın katılması önemle rica olunur. Ayrıntı sitemizdedir.
51. 08 Nisan, Meslektaşımız SM Vahap Atlı'nın eşi vefat etmiştir. Cenazesi bugün Cuma namazına müteakip İzmit Fevziye Camii'nden kaldırılacaktır.
52. 25 Nisan, Odamızca 30 Nisan 2011 Cumartesi 11:00-16:30 arası "İnşaat Muhasebesi" konulu seminer yapılacaktır. Katılım formu ve ayrıntı sitemizdedir.
53. 25 Nisan, 26 Nisan 2011 Salı 14.00 da yapılacak Odamız Meclis Toplantısına İstanbul SMMMO Bşk.Sn.Yahya Arıkan katılacaktır. Toplantı tüm üyelerimize açıktır. LCV: 4445575
54. 25 Nisan, 26 Nisan 2011 Salı günü (Yarın) Saat 14.00 da yapılacak Odamız Meclis Toplantısına İstanbul SMMM Odası ve Türkiye Haksız Rekabetle Mücadele Kurulu Başkanı Sn.Yahya Arıkan katılacak olup, haksız rekabet ile ilgili son düzenlemeler hk bilgi aktaracaktır. Toplantı tüm üyelerimize açıktır.
55. 27 Nisan, 29 Nisan Cuma Günü 16.00'da Odamız Hizmet Binası'nda Mesleki Dayanışma ve Sosyal Faaliyetler Komisyonu Toplantısı Yapılacaktır. Katılmanız Önemle Rica Olunur.

56. 29 Nisan, HATIRLATMA: Odamızca 30 Nisan 2011 Cmts. 11:00-16:30 arası "İnşaat Muhasebesi" konulu seminer yapılacaktır. Katılım formu ve ayrıntı sitemizdedir. Başvurular bugün 17:00'a kadardır.
57. 30 Nisan, Gelir İdaresi Başkanı Sn. Mehmet KİLÇİ'nin katılacağı Olağanüstü Başkanlar Kurulu Toplantısında Odamız görüşü olarak sunulmak üzere; Maliye Bakanlığı, Gelir İdaresi Başkanlığı, SGK ve diğer kurum ve kuruluşlar ile yaşanan sorunlarınızı, şikayetlerinizi ve çözüm önerilerinizi, 06 Mayıs Cuma mesai saati bitimine kadar (mail, faks veya sitemiz üzerinden) Odamıza iletebilirsiniz.
58. 02 Mayıs, 5 Mayıs Perşembe Günü 15.00'da Odamız Hizmet Binası'nda Mesleki Araştırma ve Mevzuat Komisyonu Toplantısı Yapılacaktır. Katılmanız Önemle Rica Olunur.
59. 05 Mayıs, Odamızca 11 Mayıs 2011 Çarşamba Günü Saat 14.00'de Sanayi ve Ticaret Bakanı Sn. Nihat Ergün'ün Katılımı İle Gerçekleştireceğimiz "Yeni Türk Ticaret Kanunu, Ticarete Uygulamaları ve Mesleki Uygulamalara Getirdikleri" Konulu Eğitim Programı Düzenlenmiş olup, Ayrıntı sitemizdedir.
60. 10 Mayıs, UYARI!.. Bazı şahısların üyelerimizin isimlerini kullanarak meslektaşlarımızdan para talep ettiği yönünde duyumlar alınmıştır. Söz konusu olay asılsız olup, itibar edilmemesi rica olur.
61. 12 Mayıs, Çevre Komisyonu organizasyonu ile; 15 Mayıs Pazar sabahı Sapanca'da BAHAR YÜRÜYÜŞÜ yapılacaktır. Hareket; Pazar 8.30 Perşembe Pazarı Alanı. Ayrıntı sitemizde
62. 12 Mayıs, HATIRLATMA! Beyannamelerini İmzaladığınız Müşterilerinizin Listesini 16 Mayıs 2011 Akşamına Kadar Bağlı Olduğunuz Vergi Dairesine Vermeniz Gelmektedir.
63. 12 Mayıs, Meslektaşımız SMMM İlhami Abdullah Birsen'in annesi vefat etmiştir. Cenazesi yarın Cuma namazına müteakip İstanbul'da kaldırılacaktır.
64. 13 Mayıs, Meslek Odaları Futbol Turnuvası'nda Odamız C takımı; İnşaat Müh.Odası-A takımı ile YARIN (14 Mayıs Cumartesi) 16.00-17.00 arası OR-AR Halı Saha'da (Plajyolu) yarı final maçı oynayacaktır. Destek için tüm üyelerimiz davetlidir.
65. 23 Mayıs, Odamızca 27-28 Mayıs 2011 Cuma-Cumartesi günleri "KOBİ Muhasebe Standardı" konulu seminer yapılacaktır. Katılım formu ve ayrıntı sitemizdedir.
66. 23 Mayıs, Sayın Üyemiz; 6111 sayılı yasadın istifade için son haftaya girilmiştir.(son gün 31.05.2011) Gerek kendiniz (özellikle KDV ) Gerekse müşterileriniz için matrah arttırımı ile işletmeler için kasa, cari hesap, stoklar, iktisadi kıymetler konularını gözden geçirip değerlendirmeyi unutmayınız.
67. 23 Mayıs, Sayın Üyemiz, Ek mesaj: 6111 sayılı yasa kapsamında işletmeler için kasa, cari hesap, stoklar, iktisadi kıymetler için son başvuru 30.06.2011'dir.Görülen lüzum üzerine duyurulur. Ayrıntı sitemizdedir.
68. 24 Mayıs, Düzeltme; 27.05.2011 tarihinde yapılacak olan "KOBİ Muhasebe Standardı" konulu seminer saati;16.30-19.00 olarak değiştirilmiştir. Ayrıntı sitemizdedir.
69. 25 Mayıs, Yönetim Kurulu Üyesi ve Meslektaşımız SMMM Remzi Özcan'ın kayınpederi vefat etmiştir. Cenazesi BUGÜN İKİNDİ namazına müteakip İzmit Bulvarı Mevkii Yeşil Cami'den kaldırılacaktır.
70. 27 Mayıs, Vergi levhasının elektronik ortamda alınması, e-vergi levhası sorgulaması, elektronik ortamda vergi kimlik numarası doğrulama ve vergi levhası doğrulama hizmetlerine ilişkin 408 Nolu Vergi Usul Kanunu Genel Tebliği yayınlanmıştır. (2010 yılına ilişkin vergi levhası 01-30 Haziran tarihleri arasında sistem alınacaktır.) Ayrıntı sitemizdedir.
71. 27 Mayıs, HEDEF ŞAMPİYONLUK: Futbol Turnuvasında Odamız C takımı; Gıda Müh.Odası ile YARIN 16.00'da OR-AR Halı Saha'da final maçı oynayacaktır. Tüm üyelerimiz davetlidir.
72. 30 Mayıs, Odamızca 03-04 Haziran 2011 Cuma-Cumartesi günleri "KOBİ Muhasebe Standardı" konulu seminer yapılacaktır. Katılım formu ve ayrıntı sitemizdedir.
73. 01 Haziran, HATIRLATMA; 02 Haziran 2011 Perşembe günü saat:11.00'da Oda Meclis toplantısı yapılacaktır. Katılmanız önemle rica olunur.
74. 06 Haziran, Odamızca 09-10-11 Haziran 2011 Perşembe-Cuma-Cumartesi günleri "KOBİ Muhasebe Standardı" konulu seminer yapılacaktır. Katılım formu ve ayrıntı sitemizdedir.
75. 10 Haziran, 10 Nisan 2011 tarihinde yapılan 2011/1 Dönem Özel SMMM Sınav Sonuçları açıklanmıştır. [www.kocaelismmmo.org.tr](http://www.kocaelismmmo.org.tr)



76. 10 Haziran, 10 Nisan 2011 tarihinde yapılan Özel SMMM Sınavında başarılı olarak SMMM belgesi almaya hak kazanmış bulunuyorsunuz. Tebrik eder, başarılarınızın devamını dileriz. Sınav sonuçları ve ruhsat değişim işlemleri için ayrıntı sitemizdedir.
77. 13 Haziran, HATIRLATMA; Sayın Üyemiz; 6111 sayılı yasa kapsamında işletmeler için kasa, cari hesap, stoklar, iktisadi kıymetler için son başvuru süresi 30.06.2011 olup, ilgili aftan yararlanabilmek için Beyanname verme süresi olan 30 Haziran 2011 tarihinde ödenmesi gerekir.
78. 14 Haziran, Sayın Üyemiz; Mesleki Ruhsatınız TÜRMOB'dan Odamıza Gelmiş Olup, Bizzat Gelerek Teslim Almanız Gerekmektedir. Bilgilerinize sunar, iyi çalışmalar dileriz.
79. 21 Haziran, 2 Temmuz 2011 tarihli Staja Giriş Sınavı "SINAVA GİRİŞ BELGELERİ" 21 Haziran 2011 günü (bugün) saat 10:00'da açıklanacaktır. Katılımcılar, <http://teosweb.tesmer.org.tr> adresinden "SGS Başvuru Sistemi" menüsü altında yer alan "SGS FORMLAR VE SONUÇLAR" alt başlığı altında yer alan Sınava Giriş Belgelerini alabilirler.
80. 21 Haziran, Üyemiz SMMM Kalbiye Şen'in babası vefat etmiştir. Cenazesi bugün Öğlen namazına müteakip Gebze Yeşiltepe Camii'nden kaldırılacaktır.
81. 22 Haziran, Üyemiz SMMM Kerem Akpınar'ın annesi vefat etmiştir. Cenazesi bugün ikindi namazına müteakip Çayırova Çarşı Camii'nden kaldırılacaktır.
82. 27 Haziran, Sayın Üyemiz, Cezai yaptırımını bulunan (hiç alınmaması halinde özel usulsüzlük ve her denetimde 170,00TL) işyeri vergi levhalarının barkodlu yenileri ile değiştirilmesi için son tarih 30 Haziran 2011'dir.
83. 29 Haziran, Odamızca 17 Eylül-27 Kasım 2011 tarihleri arasında SMMM Yeterlilik Kursu planlanmaktadır. Katılmak isteyen stajyerlerimiz için ön talep başvuruları ve ayrıntı sitemizdedir.
84. 01 Temmuz, Bugün Başlayan Mali Tatilinizin Sağlıklı, Mutlu Ve Huzurlu Geçmesini Dileriz. Yönetim Kurulu
85. 01 Temmuz, Büro sahibi üyelerimizin başka işyerinde çalışma yasağı hk. TÜRMOB Genelgesi ve SGK eksik gün bildirimlerinde yapılan değişiklik hk. duyurular sitemizdedir.
86. 11 Temmuz, Meslektaşımız SMMM Mehmet Özenç'in babası vefat etmiştir. Cenazesi bugün öğle namazına müteakip İzmit Bulvarı Mevkiî Yeşil Cami'den kaldırılacaktır.
87. 19 Temmuz, Mali Tatil Nedeniyle Verilme Süresi Uzayan Beyannamelerin Ödemesi ve SGK Güncellemesi Yapılmayan İşyerleri İçin Liste Verme Zorunluluğu hk Duyuru Sitemizdedir.
88. 27 Temmuz, 01.08.2011 öncesi yapılan Elektronik Beyanname Aracılık Sözleşmesi girişleri, 15.08.2011 trh'ne kadar İnternet Vergi Dairesi'den yapılacaktır. Ayrıntı sitemizde
89. 27 Temmuz, HATIRLATMA: 2011/2. Dönem Müşteri Bildirim Listelerinin, 01 Ağustos Pazartesi mesai saati bitimine kadar Odamıza verilmesi gerekmektedir. Ayrıntı sitemizdedir.,
90. 29 Temmuz, Geleneksel İftar Yemeğimiz 9 Ağustos Salı akşamı EMEX OTEL'de yapılacaktır. RZV hususunda özen gösterilmesi rica olunur. (3 Ağustos Çarş gününe kadar-444 55 75)
91. 05 Ağustos, HATIRLATMA: Geleneksel İftar Yemeğimiz 9 Ağustos Salı akşamı EMEX OTEL'de yapılacaktır. RZV için BUGÜN SON GÜN olup, RZV hususuna özen gösterilmesi rica olunur. 444 55 75
92. 08 Ağustos, SGK İl Md.lüğü Kuruçeşme Hizmet Binasına taşınmıştır. Adi ortaklık ve kollektif şirketlerde her ortakla ayrı ayrı aracılık sözl. yapılarak sisteme girilecektir.
93. 08 Ağustos, SMMM Yeterlilik Kurs Programı kesinleşmiş ve sitemizde yayınlanmıştır. Programı inceleyerek kesin kayıt için 19 Ağustos Cuma gününe kadar Odamızı arayınız.
94. 10 Ağustos, Meslektaşımız SMMM Osman Sönmez'in babası vefat etmiştir. Cenazesi bugün ikindi namazına müteakip Çayırova Adem Yavuz Camii'nden kaldırılacaktır.
95. 11 Ağustos, Aile hekimleri tarafından mal ve hizmet alımlarına ait tevkifatlarla ilişkin zamanında verilmeyen muhtasar beyannamelerin Temmuz 2011 dönemi muhtasar beyannamesine dahil edilerek beyan edilmesi gerekmekte olup, sonraki dönemler normal süresinde verilecektir. Konuya ilişkin Gelir Vergisi Sirküleri sitemizdedir. Ayrıca 60 Nolu KDV Sirküleri yayınlanmış ve sitemizde duyurulmuştur.
96. 11 Ağustos, 60 Nolu Katma Değer Vergisi Sirküleri ile, daha önce yayınlanmış olan 1-59 Nolu KDV Sirküleri iptal edilerek yürürlükten kaldırılmıştır.
97. 11 Ağustos, Sayın, Üyemiz Somali ve Açlık Tehlikesi Yaşayan Diğer Afrika Ülkelerine Yardım için Kızılay ve Kocaeli Valiliği banka hs. numaraları ve ayrıntı sitemizdedir.

98. 22 Ağustos, Denetleme Kurulu Üyesi SMMM Ali Çetin'in annesi vefat etmiştir. Cenazesi Bugün ikindi namazına müteakip Darıca Akminare Camii'nden kaldırılacaktır.
99. 24 Ağustos, Tepecik V.D. Sicil Servisi memuru Gülhan Hanım'ın eşi vefat etmiştir. Cenazesi bugün öğlen namazına müteakip İzmit Fevziye Camii'nden kaldırılacaktır.
100. 25 Ağustos, 2-3 Temmuz 2011 SMMM Yeterlilik Sınavında Başarılı Oldunuz. Tebrik Eder Başarılarınızın Devamını Dileriz. 25 Ağustos Perş. saat:10:00'dan itibaren TESMER Web sayfasından Ayrıntılı bilgi alabilirsiniz.
101. 26 Ağustos, 2011/Temmuz Ba-Bs Bildirimlerinin Verilme Süresi 7 Eylül 2011'e Uzatılmıştır. 6111 S.Yasa İle Yapılandırılan Borçlar ve SGK Ödemeleri Son Günü 02 Eylül 2011'dir
102. 26 Ağustos; Bayramınızı en içten dileklerimizle kutlar, mutlu bir bayram geçirmenizi dileriz. Bayramın 1.günü 12.00–13.00 arasında Odamız Hizmet Binası'nda bayramlaşma yapılacaktır.
103. 09 Eylül, 60 Nolu KDV Sirküleri ve özellikle kooperatif aidatlarında KDV ve diğer özellik arzeden konular ile ilgili 12 Eylül P.tesi Günü Saat 16.00 da Odamız Hizmet Binası'nda Değerlendirme ve Uygulama Birliği Toplantısı yapılacaktır. Konu ile ilgili meslek mensuplarımızın katılımı önemle arz olunur.
104. 09 Eylül, HATIRLATMA: 60 Nolu KDV Sirküleri ve kooperatif aidatlarında KDV ve diğer özellik arzeden konular ile ilgili BUGÜN 16.00 da Odamız Hizmet Binası'nda Değerlendirme ve Uygulama Birliği Toplantısı yapılacaktır. Katılacak üyelerimizin odamıza bilgi vermesi gerekmektedir.
105. 16 Eylül, Meslektaşımız Fuat Uzun vefat etmiştir. Cenazesi 17 Eylül Cumartesi (YARIN) öğlen namazına müteakip İzmit Fevziye Camii'nden kaldırılacak ve Bağçeşme Mezarlığı'na defnedilecektir.
106. 26 Eylül, Odamızın 29 Eylül 2011 Perşembe günü saat 13.00'da yapılacak olan Aylık Oda Meclis Toplantısında Dr.YMM Masum TÜRKER meslekte çağdaş gelişmeler konulu sunum yapacak olup, tüm üyelerimiz davetlidir. Katılacakların 28 Eylül 2011 Çarşamba günü saat 12.00'ye kadar rezervasyon yaptırması gerekmektedir.
107. 28 Eylül, Sayın Üyemiz; 07 Ekim 2011 tarihinde İstanbul'da LUCA CEBİT Fuarı yapılacaktır. Odamıza 20 kişilik kontenjan ayrılmış olup katılmak isteyenlerin sabah 08:00'da İzmit'ten hareket edilmek üzere geliş-gidişi sağlanacaktır. Katılımcı isimleri TÜRMÖB'a bildirileceğinden 29 Eylül Perş. günü saat 17:00'a kadar rzv yaptırması gerekmektedir.
108. 03 Ekim, Odamızca 07 Ekim 2011 Cuma günü "KOBİ Muhasebe Standardı" konulu seminer yapılacaktır. Katılım formu ve ayrıntı sitemizdedir. Rzv. Perşembe 17:00'a kadardır.
109. 05 Ekim, Meslektaşımız SMMM İsmail BİRTÜRK'ün kayınpederi vefat etmiştir. Cenazesi bugün öğle namazına müteakip Bilecik İlçesi Bozüyük Karaağaç Köyü Camii'den kaldırılacaktır.
110. 05 Ekim,06 Ekim 2011 Prş. saat:14:00'da Disiplin Kurulu Toplantısı yapılacaktır.
111. 12 Ekim, Meslektaşımız Kasım Tolun'un annesi vefat etmiştir. Cenazesi bugün öğle namazına müteakip Kırşehir Boztepe İlçesi Merkez Camii'den kaldırılacaktır. 05322665486
112. 12 Ekim, KOMİSYON TOPLANTISI: 14 Ekim 2011 Cuma 14.00'da Odamız Hizmet Binasında Denetim Komisyonu Toplantısı yapılacaktır. Katılmanız önemle rica olunur.
113. 17 Ekim, SM'den SMMM'ye geçiş için yasal süre kısalmıştır. Başvurular 23 Ekim 2011 Pazar 23.59'a kadar yapılacaktır. (Para Yatırma 21 Ekim Cuma) Ayrıntılar Sitemizdedir.
114. 20 Ekim, Şehitlerimiz İçin Tüm Meslektaşlarımızı Bu Akşam 18.00'da Merkez Bankası Önünde Teröre Lanet Mitingine Bekliyoruz. Lütfen Türk Bayraklarını Unutmayınız.
115. 29 Ekim, Cumhuriyetimizin Kuruluşunun 88. yıldönümünü kutlarız. Kocaeli SMMM Odası Yönetim Kurulu
116. 01 Kasım, 2011/Eylül ayı aylık prim ödemesi ile 6111 Sayılı Kanun SGK yapılandırma taksitleri son ödeme süresi 03/11/2011 tarihine uzatılmıştır. Ayrıntı sitemizdedir
117. 02 Kasım, BAĞIMSIZ DENETÇİLİK UYGULAMASI: Kamu Gözetimi, Muhasebe ve Denetim Standartları Kurumunun Teşkilat ve Görevleri Hakkında Kanun Hükmünde Kararname sitemizdedir.
118. 05 Kasım, Kurban Bayramınızı en içten dileklerimizle kutlar, mutlu bir bayram geçirmenizi dileriz. Bayramın 2.günü 11:00-12:00 arasında Odamız Hizmet Binası'nda bayramlaşma yapılacaktır. Tüm üyelerimiz ve stajyerlerimiz davetlidir.

119. 15 Kasım, Defter Tasdikleri İçin 10.11.2011 Tarihinden İtibaren Noterlerden Şifre Alınması Zorunluluğu İle İlgili TÜRMOB GÖRÜŞÜ Sitemizdedir.
120. 18 Kasım, 18.09.2011 tarihinde yapılan Özel SMMM Sınavında başarılı olarak SMMM ruhsatı almaya hak kazandınız. Tebrik eder, başarılarınızın devamını dileriz.
121. 18 Kasım, 26.11.2011 Cumartesi günü saat; 13:00-18:00 arası E. Hesap Uzmanı YMM Mehmet Maç'ın sunumu ile KDV Semineri yapılacaktır. Ayrıntı ve kayıt formu sitemizdedir.
122. 21 Kasım, YMM Kazım Yalçinkaya'nın annesi vefat etmiştir. Cenazesi bugün ikindi namazına müteakip İzmit Fevziye Camii'nden kaldırılacaktır.
123. 22 Kasım, Meslek mensubu, stajyer ve büro çalışanlarının katılımı ile "FUTBOL URNUVASI" düzenlenecek olup, takım kadrolarının 30 Kasım'a kadar bildirilmesi gerekmektedir.
124. 24 Kasım, ATIRLATMA; 26.11.2011 Cumartesi günü saat; 13:00-18:00 arası E.Hesap Uzmanı YMM Mehmet Maç'ın sunumu ile KDV Semineri yapılacaktır. Ayrıntı ve Kayıt Formu sitemizdedir.
125. 28 Kasım, Meslektaşımız SMMM Cüneyt Keresteci'nin babası vefat etmiştir. Cenazesi bugün ikindi namazına müteakip İzmit Bulvar Yeşil Cami'den kaldırılacaktır.
126. 29 Kasım, 01 Aralık 2011 Perşembe Saat 09.00'da Araştırma ve Mevzuat Komisyonu Toplantısı Yapılacaktır. Yer; Oda Merkez Binası. Toplantıya Katılmanız Önemle Rica Olunur.
127. 02 Aralık, Sayın Aday Stajyerlerimiz; Staja Giriş Sınavı Başvuruları 01 Aralık 2011 itibari ile başlamıştır. Ayrıntılı bilgi internet sitemizdedir.
128. 05 Aralık, Gölcük Sahne Sanatları Derneği tarafından 09 Aralık Cuma akşamı 20.00-21.00 arası Odamız Hizmet Binası'nda Odamız üyeleri ve ailelerine yönelik olarak "Kuva-yi Milliye Destanı" isimli oratoryo sergilenecektir. Etkinlik ücretsiz olup, tüm üyelerimiz aileleri ile birlikte davetlidir.
129. 07 Aralık, Sayın Stajyerlerimiz; 17-18 Mart 2012 SMMM Yeterlilik Sınavı için Odamız TESMER Şb. 13 Aralık 2011 tarihine kadar bizzat gelerek sınav çağrınızı teslim almanız gerekmektedir. Aksi halde sınav işlemlerinizi gerçekleştiremeyecektir.
130. 08 Aralık, 09 Aralık Cuma günü 20.00'da Odamız Hizmet Binası'nda üyelerimiz ve ailelerine yönelik "Kuva-yi Milliye Destanı Oratoryosu" ÜCRETSİZ sergilenecektir. (Etkinliğe çocuklarınız ile birlikte katılabilirsiniz) Ayrıntı Sitemizdedir. RZV: 444 55 75
131. 12 Aralık, Meslektaşlarımız Ertuğrul Sevimbike ve Yıldırım Sevimbike'nin babası vefat etmiştir. Cenazesi 13 Aralık Salı günü (YARIN) öğle namazına müteakip Gebze Mustafa Paşa Camii'nden kaldırılacaktır.
132. 14 Aralık, Futbol Turnuvası Kura Çekimi Bugün 17.00 da Erol OTABATMAZ Eğitim Salonu'nda (Belediye Çarşı İşh. İzmit) Yapılacaktır. Takım kaptanlarının katılması rica olunur
133. 16 Aralık, Meslektaşımız SMMM Derya Öztürk Aslan'ın babası vefat etmiştir. Cenaze BUGÜN 10.30'da Mustafapaşa Mh. 0732 Sk. No:2 Gebze adresindeki evinden alınarak öğlen namazına müteakip Gebze'nin Elbizli Köyü Cami'den kaldırılacaktır.
134. 16 Aralık, Odamız Halı Saha Futbol Turnuvası, 17 Aralık Cumartesi (YARIN) İzmit Stad 2000 Halı Sahada 12.00 da başlayacak ve aynı gün 3 maç oynanacaktır. Turnuva maç takvimi ve detaylar sitemizdedir. Tüm üyelerimiz, stajyerlerimiz ve büro çalışanları maçlara davetlidir.
135. 19 Aralık, Odamızca 24 Aralık 2011 C.tesi 11.00'da Prof.Dr. Mehmet Bahtiyar'ın Sunumu ile Yeni Türk Ticaret Kanunu Semineri Yapılacaktır. Ayrıntı-kayıt formu sitemizdedir.
136. 19 Aralık, 19 Kasım 2011 SGS Sınavında Başarılı Oldunuz, Tebrik Ederiz. 2012/Ocak Döneminde stajınızı başlatabilmek için Odamıza bizzat gelerek staj başlama evraklarınızı 19-30 Aralık 2011 tarihleri arasında teslim almanız gerekmektedir.
137. 21 Aralık, Meslektaşımız SMMM Nevzat Kaleli'nin kardeşi vefat etmiştir. Cenazesi 22 Aralık Perşembe öğlen namazına müteakip Adana Kabasakal Camii'nden kaldırılacaktır.
138. 23 Aralık, 27 Aralık Salı günü 13.00'da yapılacak Oda Meclis Toplantımızda SGK ile ilgili Soru-Cevap şeklinde sunum yapılacak ve toplantı tüm üye, stajyer ve büro çalışanlarımıza açık olacaktır. SGK Mevzuatına dair sorularınızı toplantı günü cevaplandırılmak üzere internet sitemiz üzerinden Odamıza iletebilirsiniz. Ayrıntı sitemizde olup, toplantıya tüm üye, stajyer ve büro çalışanlarımız davetlidir.

139. 26 Aralık, HATIRLATMA:27 Aralık Salı günü 13.00'da yapılacak Oda Meclis Toplantımızda SGK ile ilgili Soru-Cevap şeklinde sunum yapılacak olup, toplantıya tüm üye, stajyer ve büro çalışanları davetlidir.
140. 26 Aralık, VUK Tebliği-411 (Yeni Hadler), Gelir V.Tebliği-280 (İndirim Oranı Uyg.) ve Diğer Kanun Tebliği ile Defter Tasdiklerine Dair TÜRMOB Açıklamaları Sitemizdedir.
141. 26 Aralık, 29 Aralık Perşembe Günü 14.00'da Odamız Hizmet Binasında İSMMMO Başkanı Sn. Yahya Arıkan ve Oda Saymanı Sn. Erol Demirel'in Sunumu İle Yeni Türk Ticaret Kanunu'ndaki Denetim Sürecinde Gelişmeler ve Kurumsallaşma Konulu Seminer Yapılacaktır. Ayrıntı ve Kayıt Formu Sitemizdedir.
142. 27 Aralık, Meslektaşımız Ahmet Hüseyinçelebi'nin babası vefat etmiştir. Cenazesi BUGÜN İKİNDİ namazına müteakip Çayırova Ehlibleyt (Erişler) Camii'nden kaldırılacak ve Akse Mezarlığına defnedilecektir.
143. 31 Aralık, Yeni yılınızı kutlar, sevdiklerinizle birlikte mutlu bir yıl geçirmenizi dileriz.
144. 01 Ocak, TÜRMOB Tarafından Başlangıç Tarihi Daha Önce 2 Ocak Olarak Duyurulan TTK, KOBİ-TFRS, Bağımsız Denetim Eğitimleri Başvuruları Başlamıştır. Ayrıntı Sitemizdedir.
145. 03 Ocak, DENETİM KOM. TOPLANTISI: 05 Ocak 2012 Perşembe Günü 10.00'da Odamız Hizmet Binası'nda Mesleki Denetim Komisyonu Toplantısı Yapılacaktır. Katılmanız Önemle Rica Olunur.
146. 06 Ocak, 2011 yılında İnternet Vergi Dairesine girişi yapılan e-beyanname aracılık ve sorumluluk sözleşmelerinin GÜNCELLEMESİ YAPILMAYACAKTIR. Ayrıntı sitemizdedir.

## **H) ÜYELERİMİZE YÖNELİK EĞİTİM VE BİLGİLENDİRME SEMİNERLERİ**

- 27 Ocak 2011 Web tabanlı muhasebe programı olan LUCA Eğitim Toplantısı Odamız Hizmet Binası'nda gerçekleştirilmiştir.
- 19 Şubat 2011 YMM Mehmet Altındağ'ın sunumu ile "Bazı Alacakların Yeniden Yapılandırılması ile Sosyal Sigortalar ve Genel Sağlık Sigortası Kanunu ve Diğer Bazı Kanun ve Kanun Hükmünde Kararnamelerde Değişiklik Yapılmasına Dair Kanun (Torba Yasa) konulu seminer Sabancı Kültür Merkezi'nde gerçekleştirilmiştir.
- 26 Mart 2011 YMM Mehmet Altındağ'ın sunumu ile "Torba Yasa, Kurumlar Vergisi ve Dönemsonu İşlemleri" konulu seminer, Odamız Eğitim Kültür ve Hizmet Binası'nda gerçekleştirilmiştir.
- 31 Mart 2011 SGK Kocaeli İl Müdürlüğü yetkililerinin sunumu ile "6111 Sayılı Kanun'un SGK Boyutu" konulu seminer, Odamız Eğitim Kültür ve Hizmet Binası'nda gerçekleştirilmiştir.
- 02 Nisan 2011 YMM Hikmet Köker, YMM Rahmi Uygun ve YMM Hasan Ali Arslanalp'in sunumu ile "Teknoparklarda Vergilendirme ve Ar-Ge Uygulamaları" konulu seminer, Odamız Eğitim Kültür ve Hizmet Binası'nda gerçekleştirilmiştir.
- 06 Nisan 2011 Odamız ve Kocaeli Ticaret Odası işbirliği ve Odamız üyeleri SMMM İsmail Birtürk, SMMM Osman Yaşar Bayram ve SMMM İsmet İşeri'nin sunumu ile Leyla Atakan Kültür Merkezi'nde "Torba Yasa Bilgilendirme Semineri" düzenlenmiştir.

- 30 Nisan 2011 YMM Hikmet Köker, YMM Rahmi Uygun ve YMM Hasan Ali Arslanalp'in sunumu ile "İnşaat Muhasebesi" konulu seminer, Odamız Eğitim Kültür ve Hizmet Binası'nda gerçekleştirilmiştir.
- 11 Mayıs 2011 Sanayi ve Ticaret Bakanı Sn. Nihat Ergün'ün katılımı ile gerçekleştirilen, eğitim sunumunu Prof. Dr. Nejat Bozkurt ve Doç.Dr. Korkut Özkorkut'un birlikte yaptıkları "Yeni Türk Ticaret Kanunu" konulu seminer, Odamız Eğitim Kültür ve Hizmet Binası'nda gerçekleştirilmiştir. Seminerde Sanayi ve Ticaret Bakanımız Sn. Nihat Ergün ile birlikte ilimiz protokolü ve çok sayıda konuk Odamızca ağırlanmıştır.
- 27 Mayıs 2011 Doç.Dr. Sami Karacan'ın sunumu ile "KOBİ Muhasebe Standardı" konulu eğitim seminerlerimizden ilki, Odamız Eğitim Kültür ve Hizmet Binası'nda gerçekleştirilmiştir.
- 03-04 Haziran 2011 Doç.Dr. Sami KARACAN'ın sunumu ile "KOBİ Muhasebe Standartları (Devlet Teşvikleri-Borçlanma Maliyetleri-Çalışanlara Sağlanan Faydalar Gelir Vergileri Finansal Durum Tablosu; Kapsamlı Gelir Tablosu; Hasılat Devlet Teşvikleri; Borçlanma Maliyetleri; Çalışanlara Sağlanan Faydalar; Gelir Vergileri) konulu eğitim çalışması Odamız Hizmet Binası'nda gerçekleştirilmiştir.
- 09 Haziran 2011 YMM Adem ÖZZAİM  
KOBİ Muhasebe Standartları  
(Yabancı Para Çevirim İşlemleri-Raporlama Döneminden Sonraki Olaylar -Özellikli Faaliyetler)
- 10-11 Haziran YMM Rahmi UYGUN  
YMM Hasan Ali ARSLANALP  
KOBİ Muhasebe Standartları  
(Stoklar- Maddi Duran Varlıklar-Karşılıklar-Koşullu Borçlar ve Koşullu Varlıklar)
- 07 Ekim 2011 Doç.Dr. Sami KARACAN  
KOBİ Muhasebe Standartları  
(Kobi'ler-Kavramlar ve Genel İlkeler -Finansal Tabloların Sunuşu- Muhasebe Politikaları Tahminler ve Hatalar)
- 14-15 Ekim Doç.Dr. Sami KARACAN  
KOBİ Muhasebe Standartları  
(Finansal Durum Tablosu-Kapsamlı Gelir Tablosu-Hasılat )  
(Devlet Teşvikleri-Borçlanma Maliyetleri Çalışanlara Sağlanan Faydalar-Gelir Vergileri)
- 29 Ekim 2011 YMM Adem ÖZZAİM  
KOBİ Muhasebe Standartları  
(Yabancı Para Çevirim İşlemleri-Raporlama Döneminden Sonraki Olaylar -Özellikli Faaliyetler)
- 03-04 Aralık 2011 YMM Rahmi UYGUN  
YMM Hasan Ali ARSLANALP  
KOBİ Muhasebe Standardı  
Cumartesi-Maddi Duran Varlıklar-Koşullu Varlıklar Pazar-Stoklar

24 Aralık 2011

Prof. Dr. Mehmet BAHTİYAR, Kocaeli Üniversitesi Öğretim Üyesi  
Ticari İşletme, Ticaret Şirketleri, Genel Hükümler,  
Birleşme-Bölünme-Tür Değişirme,  
TTK'nın Yürürlüğü ve Uygulama Şekli Hakkında Kanun

Yrd.Doç.Dr. Aytaç KÖKSAL, Kocaeli Üniversitesi Öğretim Üyesi  
Anonim Ortaklıklarda Denetim

Dr. Levent BİÇER, Kocaeli Üniversitesi Öğretim Üyesi  
Dr. Esra HAMAMCIOĞLU, Maltepe Üniversitesi Öğretim Üyesi  
Anonim Ortaklıklarda Yönetim Kurulu, Genel Kurul-Limited Şirketler

**D) ODAMIZ YÖNETİM KURULU'NA YAPILAN ZİYARETLER VE**  
**ODAMIZ YÖNETİM KURULU TARAFINDAN YAPILAN ZİYARETLER**

- 03 Ocak 2011 Odamız Yönetim Kurulu, yeni yıl kutlaması için Vergi Dairesi Başkanı, Grup Müdürleri ve Vergi Dairesi Müdürleri ile daire çalışanları ziyaret etti.
- 11 Ocak 2011 Odamız Yönetim Kurulu, yeni yıl kutlaması için Vergi Denetim Grup Müdürü, Vergi Denetim Bürosu Başkan ve Yardımcısı ile vergi denetmenlerini ziyaret etti.
- 12 Ocak 2011 Odamız Yönetim Kurulu, yeni yıl kutlaması için SGK İl Müdürü, Müdür Yardımcılarını ve kontrol memurları ziyaret etti.
- 12 Ocak 2011 Odamız Yönetim Kurulu, yeni yıl kutlaması için İzmit Kaymakamı Sn.Sabit KAYA'yı ziyaret etti.
- 13 Ocak 2011 Odamız Yönetim Kurulu, TÜRMOB Yönetim Kurulu'nu ziyaret etti.
- 18 Ocak 2011 Odamız Yönetim Kurulu, Kocaeli Ticaret Odası Yönetim Kurulu'nu ziyaret etti.
- 01 Mart 2011 Odamız Yönetim Kurulu, Kocaeli Valisi Sn.Ercan TOPACA'yı ziyaret etti
- 01 Mart 2011 Odamız Yönetim Kurulu, Vergi Dairesi Başkanı Sn.Yafes PEHLİVAN'ı ziyaret etti
- 08 Mart 2011 Kocaeli Ticaret Odası Yönetim Kurulu, Odamız Yönetim Kurulu'nu ziyaret etti.
- 15 Nisan 2011 Türkiye İş Kurumu Kocaeli Şube Müdürü Engin Gülmez, Odamızı ziyaret etti.
- 20 Nisan 2011 CHP Milletvekili Adayları, Odamızı ziyaret etti.
- 20 Mayıs 2011 HAS Parti İl Başkanı Sn.Osman YAVUZ, Odamızı ziyaret etti.
- 20 Mayıs 2011 EMEX Otel Genel Müdürü Sn.Bekir SERİN, Odamızı ziyaret etti
- 02 Mayıs 2011 DSP Milletvekili Adayları, Odamızı ziyaret etti.
- 06 Temmuz 2011 Ticaret Mahkemesi ve Adalet Komisyonu Başkanı Sn.Ferhan ARIKAN, Odamızı ziyaret etti.

- 29 Kasım 2011 SGK İl Müdürü Sn.Muharrem AKBAŞ, Odamızı ziyaret etti.
- 21 Aralık 2011 Odamız Yönetim Kurulu, Vergi Denetim Kurulu Kocaeli Küçük Ölçekli Mükellefler Grup Başkanı Sn.Ersin Başar EKMEKÇİ'yi ziyaret etti.

## **BASINDA ODAMIZ**

- |                 |  |  |
|-----------------|--|--|
| 07 Ocak 2011    | Özgür Kocaeli Gazetesi                     | Tahsilat Sorununa Yönelik Kamuoyunu Bilgilendirme Adına Basın Toplantısı                                       |
| 07 Ocak 2011    | Bizim Kocaeli Gazetesi                     | Tahsilat Sorununa Yönelik Kamuoyunu Bilgilendirme Adına Basın Toplantısı                                       |
| 07 Ocak 2011    | Kocaeli Gazetesi                           | Tahsilat Sorununa Yönelik Kamuoyunu Bilgilendirme Adına Basın Toplantısı                                       |
| 12 Ocak 2011    | Özgür Kocaeli Gazetesi                     | Oda Meclis Toplantısı  |
| 13 Ocak 2011    | Kocaeli Gazetesi                           | Oda Meclis Toplantısı  |
| 28 Ocak 2011    | Özgür Kocaeli Gazetesi                     | LUCA Web Tabanlı Muhasebe Programı Eğitimi   |
| 06 Şubat 2011   | Kocaeli Gazetesi                           | Kocaeli SMMM Odası Bowling Turnuvası   |
| 06 Şubat 2011   | Özgür Kocaeli Gazetesi                     | Kocaeli SMMM Odası Bowling Turnuvası   |
| 15 Şubat 2011   | Kocaeli Demokrat Gazetesi                  | Odamız Yönetim Kurulu'nun Kocaeli Vergi Dairesi Başkanı Sn. Yafes Pehlivan'ı Makamında Ziyareti                |
| 15 Şubat 2011   | Bizim Kocaeli Gazetesi                     | Odamız Yönetim Kurulu'nun Kocaeli Vergi Dairesi Başkanı Sn. Yafes Pehlivan'ı Makamında Ziyareti                |
| 16 Şubat 2011   | Özgür Kocaeli Gazetesi                     | Kocaeli Vergi Dairesi Başkanı Sn. Yafes Pehlivan'ın Katılımı İle Yapılan Oda Meclis Toplantısı                 |
| 20 Şubat 2011   | Özgür Kocaeli Gazetesi                     | Torba Yasa Semineri  |
| 02 Mart 2011    |  | Odamız Yönetim Kurulu'nun Muhasebeciler Günü Nedeniyle Kocaeli Valisi Sn.Ercan Topaca Ziyareti                 |
| 03 Mart 2011    | Özgür Kocaeli Gazetesi<br>Kocaeli Gazetesi | Odamız Yönetim Kurulu'nun Muhasebeciler Günü Nedeniyle Kocaeli Valisi Sn.Ercan Topaca Ziyareti                 |
| 17 Mart 2011    | Özgür Kocaeli Gazetesi                     | Oda Meclis Toplantısı  |
| 31 Mart 2011    | Özgür Kocaeli Gazetesi                     | Kocaeli Büyükşehir Belediyesi  |
| 04 Nisan 2011   | Özgür Kocaeli Gazetesi                     | Organizasyonu İle Kocaeli Meslek Günleri Kapsamında Meslek Mensuplarımıza Özel Düzenlenen Umut Akyürek Konseri |
| 08 Nisan 2011   | Özgür Kocaeli Gazetesi                     | Teknoparklarda Vergilendirme ve ARGE Uygulamaları Semineri   |
| 28 Nisan 2011   | Özgür Kocaeli Gazetesi                     | Torba Yasa Semineri  |
| 12 Mayıs 2011   | Özgür Kocaeli Gazetesi                     | Oda Meclis Toplantısı  |
| 11 Ağustos 2011 | Özgür Kocaeli Gazetesi                     | Sanayi ve Ticaret Bakanı Sn.Nihat Ergün'ün Katılımı İle Yapılan Türk Ticaret Kanunu Semineri                   |
| 11 Ağustos 2011 | Bizim Kocaeli Gazetesi                     | Odamızın Geleneksel İftar Yemeği   |
| 18 Eylül 2011   | Özgür Kocaeli Gazetesi                     | Odamızın Geleneksel İftar Yemeği   |
| 01 Ekim 2011    | Özgür Kocaeli Gazetesi                     | Stajyerlerimize Yönelik Düzenlenen SMMM Mesleki Yeterlilik Kursu   |
|                 |  | DSP Genel Başkanı Sn.Masum Türker'in Katılımı İle Yapılan Oda Meclis Toplantısı                                |

21 Ekim 2011	Özgür Kocaeli Gazetesi	Odamız Ev Sahipliğinde Yapılan Karadeniz Oda Başkanları Toplantısı
02 Kasım 2011	Kocaeli Gazetesi	Oda Meclis Toplantısı
03 Kasım 2011	Özgür Kocaeli Gazetesi	Oda Meclis Toplantısı
28 Kasım 2011	Özgür Kocaeli Gazetesi	KDV Semineri
30 Kasım 2011	Bizim Kocaeli Gazetesi	Oda Meclis Toplantısı
30 Kasım 2011	Özgür Kocaeli Gazetesi	Oda Meclis Toplantısı
01 Aralık 2011	Bizim Kocaeli Gazetesi	SGK Kocaeli İl Müdürü Sn.Muharrem Akbaş'ın Odamızı Ziyareti
01 Aralık 2011	Özgür Kocaeli Gazetesi	SGK Kocaeli İl Müdürü Sn.Muharrem Akbaş'ın Odamızı Ziyareti
22 Aralık 2011	Özgür Kocaeli Gazetesi	Odamızın Geleneksel Futbol Turnuvası
26 Aralık 2011	Kocaeli Gazetesi	Yeni Türk Ticaret Kanunu Semineri
27 Aralık 2011	Bizim Kocaeli Gazetesi	Yeni Türk Ticaret Kanunu Semineri
29 Aralık 2011	Özgür Kocaeli Gazetesi	Oda Meclis Toplantısı
29 Aralık 2011	Bizim Kocaeli Gazetesi	Oda Meclis Toplantısı
29 Aralık 2011	Kocaeli Gazetesi	Oda Meclis Toplantısı

## **YÖNETİM KURULU**